



MINISTERUL
EDUCAȚIEI, CULTURII
ȘI CERCETĂRII

Зинаида Урсу • Элиза Пуйкэ-Василаке

Художественное воспитание

Учебник для 6 класса

6

LITERA



MINISTERUL
EDUCAȚIEI, CULTURII
ȘI CERCETĂRII

Зинаида Урсу • Элиза Пуйкэ-Василаке

Художественное воспитание

Учебник для 6 класса

6

LITERA

*Acest manual este proprietatea Ministerului Educației, Culturii și Cercetării al Republicii Moldova.
Manualul școlar a fost realizat în conformitate cu prevederile Curriculumului la disciplină,
aprobate prin Ordinul Ministerului Educației, Culturii și Cercetării nr. 906 din 17.07.2019.
Manualul a fost aprobat prin ordinul Ministerului Educației, Culturii și Cercetării
nr. 771 din 05.08.2020, ca urmare a evaluării calității metodic-științifice.*

Apărut din sursele financiare ale Ministerului Educației, Culturii și Cercetării.

.....
[Название учебного заведения]

ДАННЫЙ УЧЕБНИК ИСПОЛЬЗОВАЛСЯ:

Год использования	Фамилия, имя учащегося	Учебный год	Состояние учебника	
			при получении	при возврате

- Класный руководитель должен проследить за правильным заполнением формуляра.
- Учащиеся не должны делать пометки в учебнике.
- Состояние учебника при получении и возврате оценивается как: **новый, хороший, удовлетворительный, неудовлетворительный.**

Evaluatori:

Daniela COTOVIȚAIA, coordonator, grad didactic superior, IPLTPA „Mihail Berezoșchi”, mun. Chișinău
Raisa ALEXA, grad didactic superior, Școala de Arte „Valeriu Poleanov”, mun. Chișinău
Olesea BELOCONNAIA, grad didactic I, IPLTPA „Mihail Berezoșchi”, mun. Chișinău
Lilia CARP, grad didactic superior, IPLT „Constantin Negruzzi”, mun. Chișinău
Elena SAVIN, grad didactic superior, IPLT „George Meniuc”, mun. Chișinău

Autori: Zinaida URSU

Eliza PUICĂ-VASILACHE

Traducere din limba română:

Alex DIMITROV

Copyright © 2020 Litera
Toate drepturile rezervate



str. B.P. Hasdeu nr. 2,
mun. Chișinău,
Republica Moldova, MD-2005
tel./fax: +(37322) 294110; 292932
e-mail: litera@litera.md

Ne puteți vizita pe
www.litera.md

Imagine pe copertă: Shutterstock.com

Editor: Anatol Vidrașcu și fiii

Redactori: Natalia Papușina, Olga Kovaliova

Corector: Valentina Tifin

Copertă: Vladimir Zmeev

Tehnoredactare și prepress: Vlad Panfilov

Descrierea CIP a Camerei Naționale a Cărții
Урсу, Зинаида.

Художественное воспитание: Учебник для 6 класса
/Зинаида Урсу, Элиза Пуикэ-Василаке; traducere
din limba română: Alex Dimitrov; evaluatori: Daniela
Cotovițaia [et al.]; Ministerul Educației, Culturii și
Cercetării. – [Chișinău]: Litera, 2020 („Rotografica”). –
80 p.: il., tab. color.

Proprietate a Min Educației, Culturii și Cercet. – 9400 ex.

ISBN 978-9975-74-943-5

73/76(075.3)

У-722

Примечание: Учебные работы академического характера, методические работы и композиции, выполненные учащимися в рамках уроков Художественного воспитания, представлены в учебнике без указания имени автора.



Учебный раздел I Визуальная грамотность

1. Восприятие предметов окружающего мира	4
2. Натюрморт	9
3. Пейзаж	12
4. Закономерности передачи пространства	16
5. Визуально-пластическая выразительность в искусстве	22
<i>Формативное оценивание № 1</i>	24

Учебный раздел II Язык визуально-пластического искусства

1. Передача художественного послания с помощью выразительности элементов визуально-пластического языка	25
2. Модуляция и моделирование линий	28
3. Художественная трансформация форм	30
4. Цветовая градация	32
5. Сочетания цветов. Хроматическая доминанта	34
6. Живописная трактовка	36
<i>Формативное оценивание № 2</i>	41
7. Декоративная обработка	42
8. Светотень в изобразительном искусстве	44
<i>Суммативное оценивание № 1</i>	49

Учебный раздел III Композиция и дизайн

1. Художественные средства и приёмы в создании композиции	50
2. Пропорция и пропорционирование. Портрет	54
3. Пропорции человеческого тела	56
4. Сюжет художественной работы	58
5. Элементы дизайна	60
<i>Формативное оценивание № 3</i>	61

Учебный раздел IV История пластического искусства

1. Искусство Средневековья	62
2. Искусство Возрождения	68
<i>Формативное оценивание № 4</i>	73

Учебный раздел V Ценность визуально-пластического искусства. Положительный опыт

1. Групповой проект (I)	74
2. Групповой проект (II)	76
3. Путешествие в мир искусства	78
<i>Суммативное оценивание № 2</i>	80

Визуальная грамотность

1 Восприятие предметов окружающего мира

Визуальное обучение очень полезно в нашу информационную эпоху. Мы научимся наблюдать, понимать смысл увиденного, передавать идеи посредством изображения и создавать, в свою очередь, другие представления. Будем учиться воспринимать различные предметы и окружающие нас природные структуры.

1.1. Соотношение объект – пространство

Во все времена человек создавал и использовал объекты, имеющие различные формы, размеры и назначение. Для облегчения своего труда и улучшения жизни, он должен был постоянно их совершенствовать. Если внимательно присмотреться, мы заметим, что некоторые предметы были изготовлены вручную, другие – фабричным способом. Анализируя работы великих мастеров различных эпох, мы можем отметить, что некоторые из них в наше время уже не используются. Благодаря людям с хорошо развитым чувством наблюдательности, мы можем ознакомиться с доисторическими предметами (топорами, наконечниками стрел, гребешками и т. д., из. 2).

С течением времени предназначение предметов менялось, так как человек стал изобретать всё более сложные вещи (из. 3).

Картины, написанные около 500 лет назад, изобилуют изображениями культовых объектов или инструментов/приборов, используемых людьми того времени. Рассматривая картину «Послы», можно заметить, как тщательно изобразил художник предметы антуража персонажей (из. 1).

Инструменты и материалы пластического искусства, используемые для изображения окружающих нас предметов, были изобретены ещё в давние времена.



2



3



1

Ганс Гольбейн Младший. Послы

Инструменты и материалы пластического искусства:

Простой карандаш – это инструмент для письма и рисования, состоящий из графитового стержня в деревянной, пластиковой или металлической оболочке. Им удобно маневрировать, его следы легко стираются ластиком.

Ластик используется для стирания карандашных следов на бумаге. Изготавливается из синтетической резины и бывает различной формы и цвета.

Некоторые ластики прикреплены к верхней части карандаша для стирания небольших деталей.

При изображении любых окружающих нас предметов мы используем различные изобразительные техники, такие как рисование простыми, цветными, восковыми карандашами (из. 7), гуашью, акварелью, лепку и т.д.

Гуашь разбавляется водой, затем с помощью кисти или мастихина наносится на поверхность бумаги, картона, шёлка и т.д.

Техника рисования гуашью похожа на акварельную технику. Рассмотрим несколько приёмов работы с гуашью:

- **рисование сухой кистью**

Нанося мазки сухой кистью напрямую из баночек, получаем текстуру поверхности (из. 6);

- **нанесение краски на тёмный фон**

В этом случае достигается эффект, самый близкий к технике масляной живописи при условии разреженного нанесения цветных мазков, сохраняя между ними тёмный (цветной) фон;

- **рисование мастихином**

Мастихин позволяет смешивать большие порции краски, которые используются для интенсивного нанесения на поверхность.

Это более смелый изобразительный приём, в результате которого получаются экспрессионистские эффекты и рельефная структура. Рисуются широкой частью мастихина (для наложения), но можно также использовать и его острие и даже самую ручку для особых эффектов (из. 5).

Акварель. Краска разбавляется в большом количестве воды, что придаёт воздушность в рисовании на плотной бумаге. Таким образом достигается изобразительный эффект *алла прима*.

При этом получаются чёткие разводы, так как белый цвет бумаги не покрывается полностью цветовыми мазками, нанесёнными предварительно (из. 4).



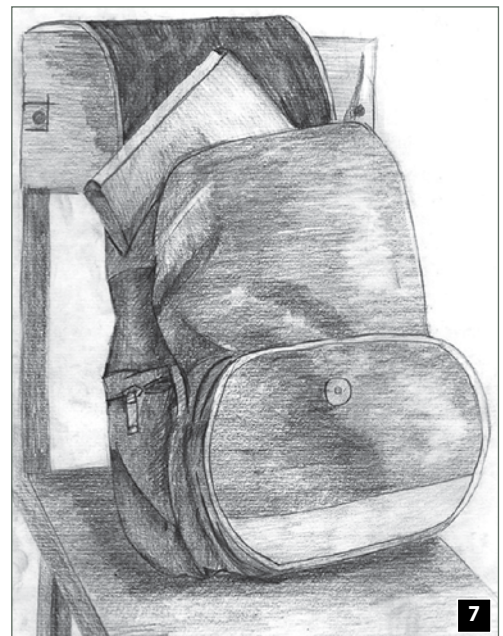
4



5



6



7

Рисование цветными карандашами на восковой основе (восковые карандаши) является графической техникой, известной ещё за 500 лет до нашей эры, когда использовались краски, смешанные с воском. Сегодня восковые карандаши изготавливаются из воска и минерального пигмента. Техника их использования может предполагать как растушёвывание, так и нанесение пальцем длинных штрихов или контурных, параллельных, пересечённых линий и т.д. Восковые карандаши оставляют непрозрачные следы и позволяют нанести линии светлых тонов на тёмные (из. 9).

Лепка – это техника художественной обработки пластичных материалов, которым придаётся определённая форма. Эта техника доступна всем.

Из глины лепятся всевозможные декоративные предметы (кувшины, тарелки, игрушки). После обжига эти предметы приобретают красноватый оттенок, и их можно раскрашивать (из. 10).

Рассмотри внимательно нижнюю репродукцию. Обрати внимание на предметы, расположенные на столе и в помещении. В какой технике изображены предметы? Какие чувства пробуждает в тебе эта картина?



Валентина Русу-Чобану. Завтрак

Вспомни!

В скульптуре, в зависимости от использованного материала, объёмные формы можно создать тремя методами: лепкой, литьём, резьбой.



МАСТЕРСКАЯ

- Рассмотри изображения по данной теме и определи использованную пластическую технику.
- Сделай несколько набросков окружающих тебя предметов. Используй техники и материалы, которые ты предпочитаешь.



1.2. Соотношение человек – пространство

Окружающий мир является нескончаемым источником вдохновения для людей. Так, природа в разные времена года, с восходом и закатом солнца, с голубым небом над цветущим полем, с лесами, пропитанными влагой, завораживает нас. Давайте внимательно посмотрим вокруг себя (трава, растения, деревья), изучим рисунки или фотографии, которые передают красоту природы, чтобы лучше понять пространство, в котором мы живём (из. 12).

Лесистые холмы, туманное море представляют атмосферу, пропущенную через эмоциональный фильтр меланхолической натуры немецкого художника Каспара Фридриха. В своей картине «Путешественник по морю облаков» он показывает человека в тесной связи с природой, создавая из них как бы единое целое (из. 11).

Великие художники, такие как Леонардо да Винчи и Альбрехт Дюрер, имели целые альбомы набросков с различными природными структурами (из. 13, 14). Они бродили по живописным окрестностям, находили красивые места и делали зарисовки.



Каспар Фридрих. *Путешественник по морю облаков*



12

Вспомни!

В младших классах ты изучал различные природные структуры: растительные, животные, минеральные.



13

Леонардо да Винчи. *Набросок*



14

Альбрехт Дюрер. *Растения*

Предлагаем сделать наброски и зарисовки природных структур используя различные инструменты и пластические материалы. Впоследствии мы применим их в художественных работах.

Рисунок простым карандашом делается с помощью точек и линий, свободно проведённых рукой на бумаге. Ошибки стираются ластиком, а правильные линии подчёркиваются (из. 15).

В технике рисования воском и акварелью наброски делаются на больших поверхностях, проводя свечой по нарисованным линиям. При этом, точки и линии, проведённые белыми восковыми мелками, остаются белыми, а поверх них рисуют акварелью в обычной технике. В результате получается интересная оригинальная работа, созданная методом смешанной техники (из. 16).

В настоящее время имеются цветные карандаши, следы которых разбавляются водой, в результате чего получается эффект рисования акварелью *alla prima*. Для рисования листьев, цветов в этой технике, нужны цветные карандаши типа *aqua*, белая бумага, кисти и ёмкость с водой. Рисуются в несколько этапов:

- сначала на бумагу цветными карандашами наносятся штрихи, после чего некоторые детали промакивают мокрой кистью;

- подчёркивание линий делается цветными карандашами на почти сухой поверхности (из. 18).



15



16

Узнай больше!

Художник Альбрехт Дюрер создал серию акварелей на бумаге, которые представляют изображённый мир в реалистичной манере (из. 17).



17

Альбрехт Дюрер. Растения



МАСТЕРСКАЯ

➤ Сделай наброски с натуры: листья, ветки, дерева и т.д. Используй одну из изученных техник.



18

2 Натюрморт

Ранее мы изучали предметы окружающего мира, изготовленные из разных материалов, без которых невозможно представить своё существование. На этом уроке мы узнаем, как сгруппировать предметы, чтобы получить натюрморт.

Художественные приёмы изображения натюрморта

Натюрморт – это жанр пластического искусства, который изображает отдельно взятые или группы предметов (цветы, фрукты, овощи и т.д.), расположенные определённым образом, составляя декор. Термин *nature morte* в переводе с французского языка означает буквально мёртвая природа.

Натюрморт представляет собой оригинальную композицию, составленную из группы предметов, которая включает наличие источника света, гармонизацию изобразительных форм, тонов и контрастов.



Караваджо. Корзина с фруктами

Полезно знать...

В 1596 году итальянский художник Караваджо собрал в ивовой корзине яблоки, груши и гроздь винограда. Эта корзина послужила ему источником вдохновения. Художник прославился тем, что стал первым живописцем, создавшим настоящий натюрморт (из. 2).



Симон Мартини. Благовещение, настенная живопись (фрагмент)



Вильям Клаез Хеда. Натюрморт

Узнай больше!

В период Средневековья у художников ясно прослеживалась тенденция гармонично сочетать предметы натюрморта с религиозным подтекстом (из. 1). И только в XVII веке в Голландии жанр натюрморта достигает вершины совершенства, и называется *stilleben*, т.е. картина, изображающая покой (из. 3).

Рабочие термины:

Средневековье – условное обозначение исторического периода между античностью и современной эпохой (примерно 500 – 1500 гг.).



Поль Сезанн. Натюрморт с фруктами

В 1900 году Поль Сезанн написал картину «Натюрморт с фруктами» (из. 4), признанную впоследствии шедевром.

Далее вы узнаете различные методы составления, отбора, расстановки предметов для создания натюрморта.

Расстановка группы предметов для создания натюрморта может стать очень увлекательной при поиске их позиции, когда выбираются точка и угол зрения.

В изображении 5 представлены различные варианты расстановки предметов для создания натюрморта.

Изучив внимательно эти изображения, можем сделать следующие выводы:

- композиция неудачна, так как перегружена множеством предметов, тесно расположенных рядом друг с другом (из. 5а);
- расстановка более удачна, однако прямое или симметричное выстраивание предметов нежелательно (из. 5б);
- из всех трёх предложенных вариантов эта композиция самая удачная, так как передаёт целостность сочетания ритма форм и пропорций (из. 5в).

Натюрморты должны содержать предметы, соответствующие по тематике.

Обычно в натюрмортах должно присутствовать нечётное количество предметов. Они состояются из посуды, цветов, фруктов, драпировок т.д. Для повышения экспрессивности художественной работы нужно сочетать блестящие предметы с матовыми, высокие с низкими.

Запомни!

В натюрморте не допускается перенасыщение композиции несовместимыми предметами (например: статуэтка, чашка с кофе, перчатки и т.д., из. 6).

Полезно знать...

Когда Поль Сезанн расставлял предметы для натюрморта, он оценивающе смотрел на них из различных точек, пока не выбирал оптимальный вариант. Этот процесс мог длиться часами. Но когда всё было окончательно установлено, композиция натюрморта была совершенной (из. 4).



а

б

в

5

6

Этапы создания натюрморта

Как нарисовать натюрморт?

Сначала мы должны внимательно изучить предметы. Обратим внимание на форму, размеры, цвет и установим, представляют ли они собой прямые или косые линии (из. 10).

Далее:

- намечаем предметы тонкими линиями. Располагаем лист по горизонтали или по вертикали в зависимости от их размеров;
- устанавливаем пропорции размеров в соотношении с плоскостью (из. 10а);
- рисуем предметы тонкими линиями, измеряя соотношение между шириной и высотой. Например, ширина яблока три раза помещается в высоту кувшина (из. 10б);
- рисуем или штрихуем натюрморт в выбранной манере: реалистичной или декоративной.

В случае реалистичного подхода (из. 7, 10в, г) будем накладывать живописные мазки на предметы и фон, подчёркивая объём. При декоративном подходе форма предметов будет упрощена/геометрична, а цвета станут лаконичнее, напоминая декоративные пятна (из. 8).



7

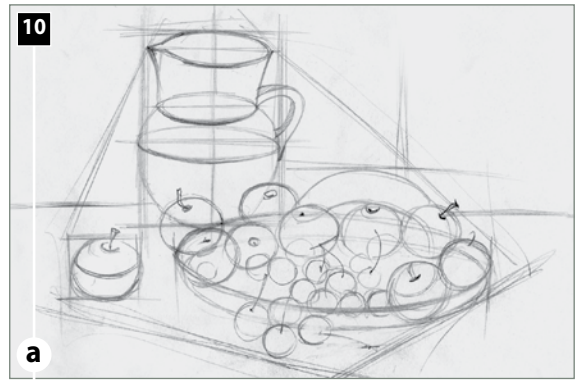


8

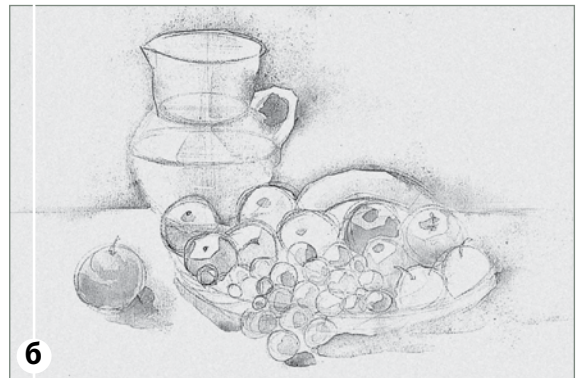
На столе расположены фрукты, овощи, цветы. Можно ли это назвать натюрмортом? (из. 9)



9



а



б



в



г



- Сгруппируй 3–4 предмета, образуя натюрморт. Изобрази его в выбранной технике.

3 Пейзаж

Как нам уже известно, природа является постоянным источником вдохновения для художников. Например, нас охватывает грусть, когда мы видим тяжёлые тёмные тучи, туман, мелкий холодный дождь и т.д. И напротив, весна с лазурно-голубым небом, свежей зелёной травкой радует взгляд.

Приёмы художественного изображения пейзажа

Пейзаж – это жанр живописи или графики, который передаёт красоту живописного уголка природы. Пейзаж формируется как независимый жанр в XVI–XVII вв., до того времени выполняя только роль фона. Чтобы передать ясную светлую атмосферу, в пейзаже используются цветовые и светотеневые контрасты (из. 2), а чтобы отобразить туман или закат, цвета и контуры растушёвываются (из. 3). Пейзаж может содержать различные тематические мотивы и может быть выполнен в различных техниках с использованием разных изобразительных материалов: масла, акварели, гуаши, угля, карандаша и т.д. (из. 1–4).



Рембрандт. Сельский пейзаж



Пейзаж



Клод Моне. Руанский собор

Узнай больше!

В картинах Джотто, Леонардо да Винчи, Микеланджело, Рафаэля, Рубенса, Дюрера и др. пейзаж служит фоном для создания общей сюжетной композиции (из. 4).



Джотто. Воскрешение Лазаря (фрагмент)

Полезно знать...

Иногда образ человека в пейзаже не является ключевым элементом и помещается на дальнем плане (из. 1).

Так же, как и при расстановке предметов в натюр-морте, для создания пейзажа нужно найти подходящий угол зрения.

Природа предоставляет многочисленные возможности найти прекрасное место для создания пейзажа. Живописные места, изображённые художниками (из. 5), вдохновляют и нас создавать пейзажи. Картонная рамка может помочь правильно выбрать живописный сюжет с композиционной точки зрения (из. 8).

В зависимости от художественного замысла пейзаж создаётся по вертикали (из. 7), либо по горизонтали (из. 6). Картонная рамка облегчит выбор расположения листа.

Если пейзаж состоит из многоэтажных домов, высоких деревьев, тогда формат будет вертикальным, но если ты желаешь охватить широкую панораму с холмами, морем или небом, то расположи лист по горизонтали.

Вспомни!

Ты уже упражнялся в создании набросков с натуры (ветви, деревья, листья и т.д.) в различных техниках с использованием разных материалов.

Для создания наброска надо выбрать живописный уголок природы, чтоб охватить взглядом картину до самой линии горизонта.



Джеордже Штефэнеску. Пейзаж в Балчике



Рабочие термины:

Картонная рамка – вырезанная прямоугольная рамка в виде паспарту.

Мотив – составной элемент темы произведения искусства.

Линия горизонта – линия, отделяющая небо от земли.

Этапы создания пейзажа

■ Расположение элементов на листе

Набрасываем простым карандашом лёгкие контуры предметов, которые хотим изобразить (дома, холмы, деревья и т.д.), слегка придавая им геометрические формы. Предметы на первом плане будут крупнее, на дальнем – мельче. Таким образом, мы создадим впечатление глубины (из. 11а).

■ Рисование пейзажа

Тонкими линиями проводится линия горизонта, потом такими же линиями набрасываются контуры домов. Если деревья расположены на переднем плане, они тщательно прорисовываются (из. 11б).

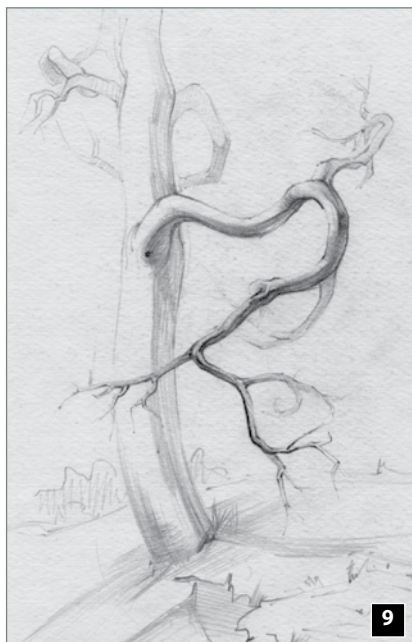
■ Графическая обработка

Успех изображения во многом зависит от выбора материала, будь то уголь, пастель, шариковая ручка, простой карандаш и т.д. Изображение пространства передаётся путём выделения переднего плана; дальний план должен быть передан в более светлых тонах (из. 11в).

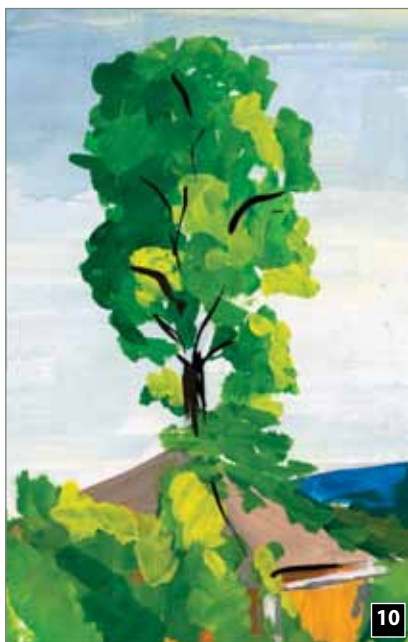
■ Цвет

В пейзаже цвет придаёт изображению больше выразительности (из. 11г). Столь же важна и передача света для создания атмосферы. Для этого используются тёплые тона, а тень передаётся холодными тонами (из. 10).

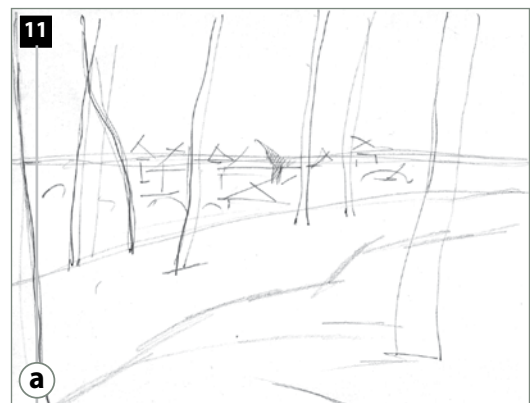
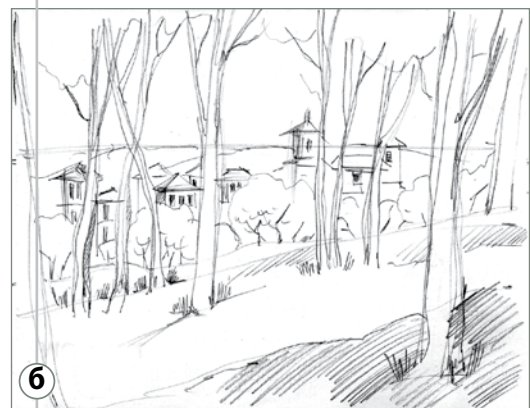
Графическая проработка природных структур, например, дерева, также требует передачи теней (из. 9).



9



10

11
а

б



в



г

Запомни!

Создание пейзажа в перспективе (с несколькими планами) требует большей наблюдательности и определённых технических навыков.

Можно создать пейзаж, используя различные виды изобразительной техники, а также разные художественные материалы. Простой карандаш, цветные карандаши – самые доступные графические материалы. Они всегда должны быть под рукой, если мы хотим нарисовать пейзаж.

Техника живописи позволяет передать атмосферу пейзажа, используя разные художественные приёмы и эффекты, которые придают картине больше свежести. Атмосфера солнечного дня, настроение автора мастерски переданы в реалистичной манере Иваном Шишкиным в картине «Рожь» (из. 13).

Для создания декоративного стилизованного пейзажа применяются различные художественные материалы: акриловые краски, гуаши, цветная бумага, коллаж с использованием пластилина и т.д. (из. 12).

В представленных примерах мы видим пейзажи, созданные в различных художественных манерах и стилях с использованием разных материалов и техник.

Картина «Гора Сент-Виктуар», написанная в 1882 году французским художником Полем Сезанном, представляет пейзаж того времени, выраженный оригинальными цветовыми мазками (из. 15).

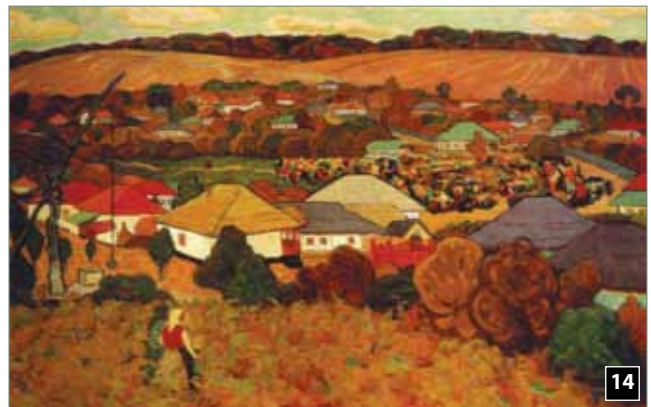
В работе художницы Элеоноры Романеску «Праздничный день» мы видим цветовую гармонию, запечатлённую с большой тщательностью (из. 14).



Декоративный пейзаж



Иван Шишкин. Рожь



Элеонора Романеску. Праздничный день



Поль Сезанн. Гора Сент-Виктуар



- Проанализируй изображения 12–15 и определи тематику пейзажей.
- На основе предыдущих набросков и рисунков создай композицию на тему «Мой край».
- Сделай серию набросков для развития технических навыков и наблюдательности.
- Пополни своё портфолио репродукциями пейзажей.

4 Закономерности передачи пространства

Слово *перспектива* означает изображение на плоской поверхности трёхмерных предметов в зависимости от расстояния и местоположения. Она демонстрирует способность глаза ясно различать окружающие предметы.

Во время рисования мы интуитивно стараемся передать окружающий мир таким, каким мы его видим, а именно:

- уменьшенные предметы вдали (из. 1, 2);
- иллюзорно пересекающиеся в одной точке линии (из. 1, 2).

Для достоверной передачи предметов в пространстве очень важно знать законы линейной и воздушной перспектив.

4.1. Линейная перспектива

Этот тип перспективы основан на ряде закономерностей, которые объясняют, как происходит визуальное уменьшение размеров предметов по мере их удаления от зрителя. Линейная перспектива бывает фронтальной и угловой.

Основными элементами фронтальной перспективы являются: *линия горизонта*, *воздушное и земное пространства*, *главная точка обозрения* и *линии пересечения*.

В картине **линия горизонта** представляет собой горизонтальную линию, расположенную на уровне глаз. В природе линия горизонта отделяет небо от земли (это чётко видно в поле, на море, из. 3).

В зависимости от положения человека (сидя, стоя, лёжа) меняется и линия горизонта.

Полезно знать...

Определение перспективы появилось в эпоху Возрождения. Оно было научно обосновано в работах Леонардо да Винчи, Филиппо Брунеллески и других мастеров живописи.

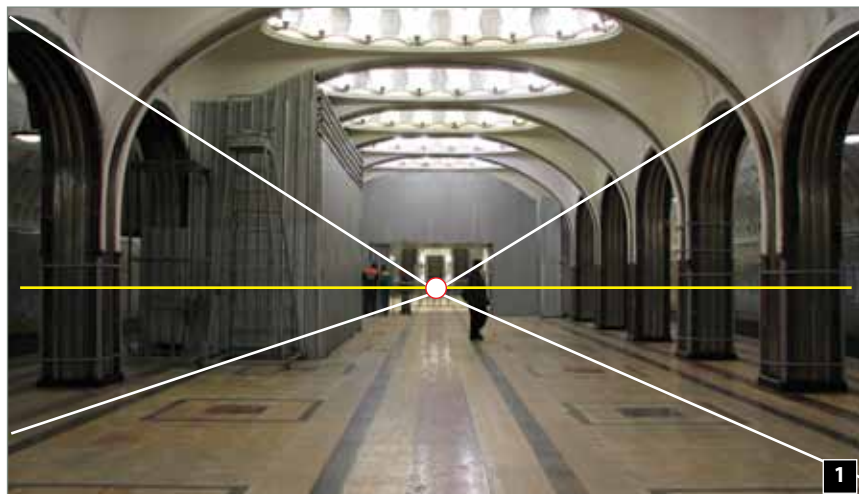


Рабочие термины:

Линейная перспектива – способ передачи на плоскости трёхмерных изображений.

Фронтальная перспектива – способ изображения предметов на плоскости параллельно линии горизонта.

Угловая перспектива – способ изображения предметов под определённым углом зрения.

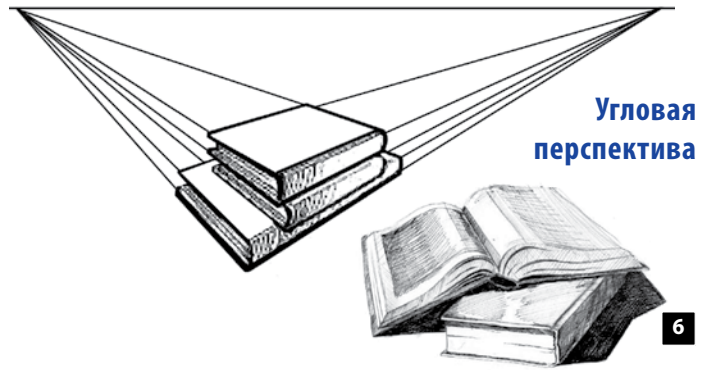


Воздушное пространство находится между верхним краем картины и линией горизонта. На этой части картины обычно изображаются небо, облака, солнце.

Пространство земли находится ниже линии горизонта; здесь изображаются дома, холмы, дороги и т.д.

Главная точка обозрения находится на линии горизонта на уровне глаз рисующего (из. 7).

Линии пересечения устремляются визуально к главной точке (из. 4–8).



В изображениях 4 и 6 представлены два способа рисования книги.



Городской пейзаж



Мейндерт Хоббема. Аллея на Мидделхарнис



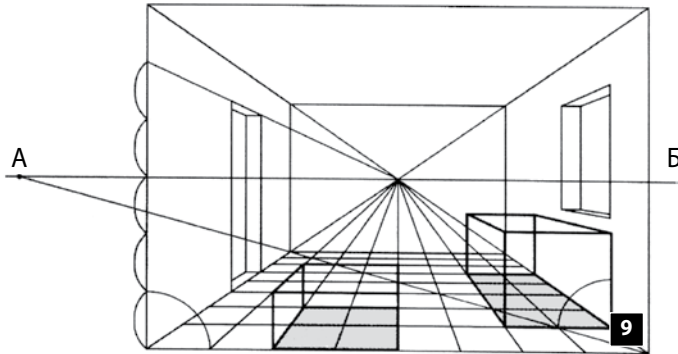
➤ Нарисуй книгу в угловой перспективе поэтапно на примере изображения 6. Добавь к рисунку другие школьные принадлежности.

Запомни!

Когда ты работаешь над линейной перспективой, используя цвета, надо помнить об источнике света, которым может быть солнце, окно или осветительный прибор (из. 8).

Чтобы нарисовать комнату в фронтальной линейной перспективе, надо знать, что линии стен и мебели пересекаются в главной точке обозрения. Пол находится ниже линии горизонта, а потолок – в воздушном пространстве (из. 9, 13, 14).

Комната рисуется с помощью главной точки обозрения, как показано в изображении 9.

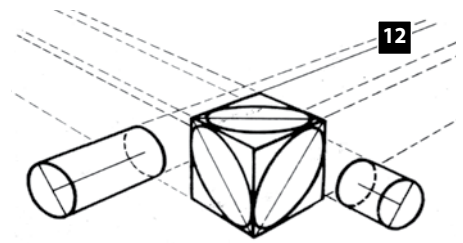
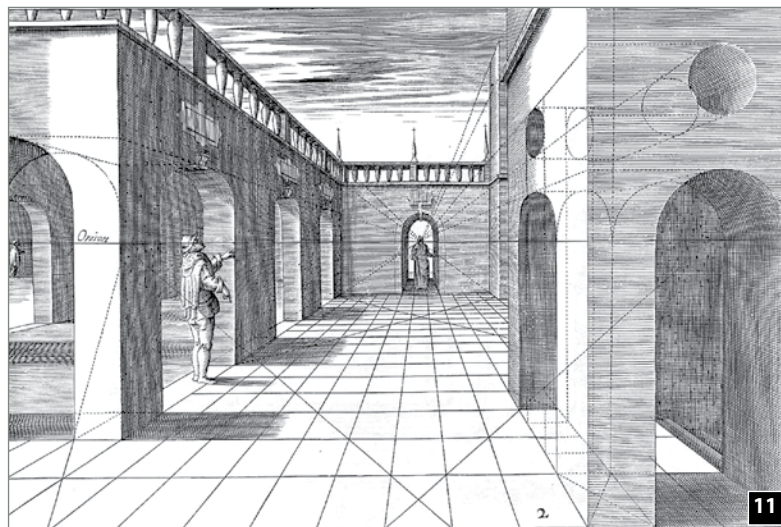
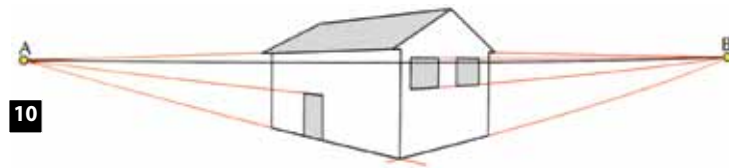


Узнай больше!

Основные элементы угловой перспективы те же, что и у фронтальной. Различие состоит лишь в изображении предмета в пространстве под определённым углом.

Обрати внимание, как рисуется дом в угловой перспективе с использованием двух точек – А и Б (из. 10). Все горизонтальные линии пересеклись бы, если бы мы продлили их мысленно до линии горизонта.

Когда предмет (например, дом) виден со стороны угла, и при этом ни одна линия не параллельна краю бумаги, он кажется деформированным в перспективе.



Ван Гог. Спальня художника в Арле



Каса маре

Полезно знать...

Если расстояние между предметом и художником велико, то линия горизонта и точка пересечения линий будут находиться выше, в зависимости от уровня глаз (из. 15).



МАСТЕРСКАЯ

► Сделай набросок своей комнаты или кухни. Заверши рисунок на уроке с учётом закономерностей линейной перспективы.

4.2. Воздушная перспектива

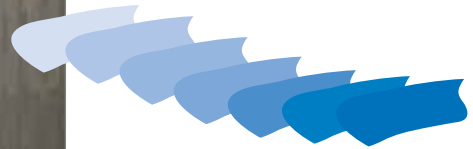
Помимо линейной перспективы, которая позволяет нам передать линейную глубину в изображаемом пространстве, существует и *воздушная перспектива*. Цвет предметов, находящихся на удалённом расстоянии, теряет свою интенсивность, становится бледнее и ближе к цвету фона, который окрашивается в холодные тона.

Тёплый цвет подчёркивает приближенные предметы, создавая эффект воздушной перспективы. Такой оптический эффект соединения цветов с воздушным пространством – обычное явление в окружающей природе (из. 16–19). Этот же эффект можно наблюдать, например, в лесу, когда опускается туман.

Ещё античным художникам были известны некоторые принципы воздушной перспективы. Доказательством тому служат фрагменты фрески, найденной в древнеримском городе Помпеи (из. 18).

Таким образом, чем дальше мы находимся от предметов, тем труднее различить их форму и цвет.

По мере приближения к ним их **размер, форма и цвет** просматриваются отчётливее (из. 20).



Элеонора Романеску. *Лесное пространство*



Запомни!

Понятия воздушной и линейной перспектив были научно обоснованы художниками эпохи Возрождения.

Полезно знать...

Пространство может быть передано и в литературе с помощью словесного описания:

... Древние пирамиды
Устремляют в небо свои вершины

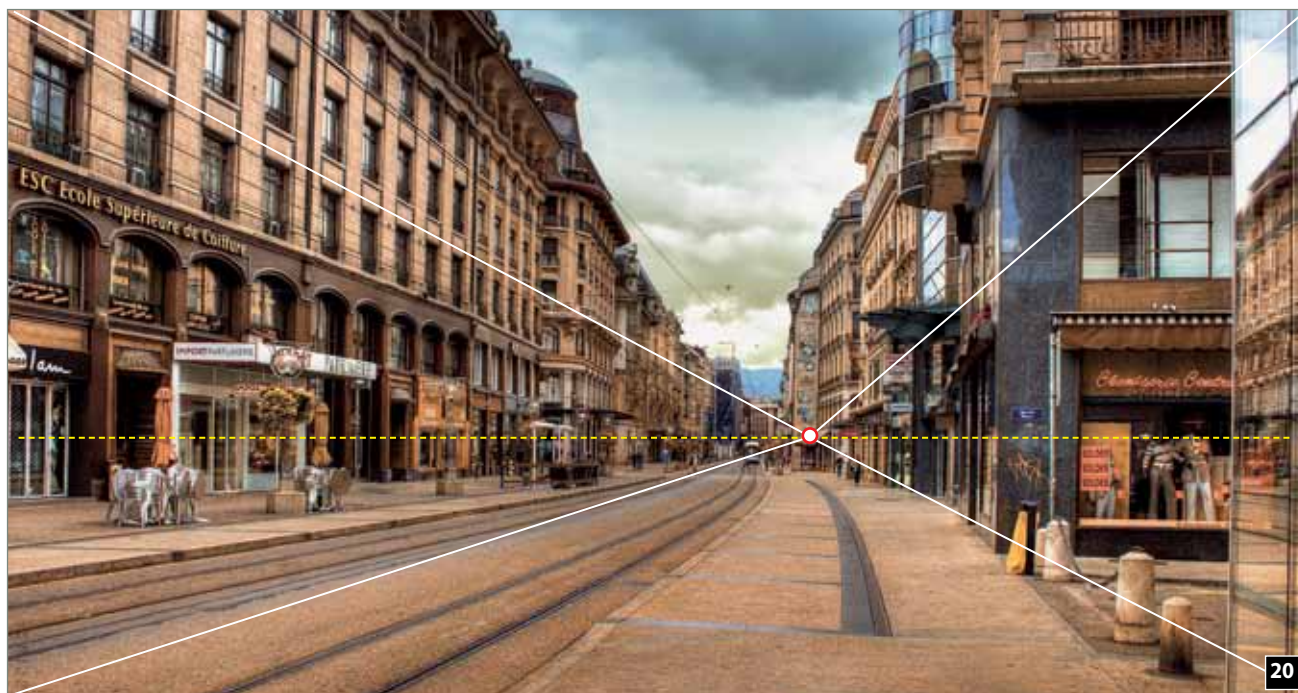
(Михай Эминеску «Синий цветок»)



Город Помпеи

Узнай больше!

Синий цвет мазков на картине «Лесное пространство» Элеоноры Романеску (из. 19) смягчается по мере отдаления от линии горизонта.



В картине художника Камилля Коро «Ивы в Мариселле» (из. 21) мы наблюдаем приём использования линейной перспективы в сочетании с воздушной перспективой. На создание этой картины художника вдохновила ранняя весна.

В воздушном пространстве прослеживаются контуры вершук высоких деревьев, на дальнем плане неподалёку мы видим ряд деревьев поменьше. По извилистой тропинке идут двое влюблённых, что располагает к лирическому настроению. Художник передал влажный воздух весеннего дня, размывая контур деревьев холодными, нечёткими тонами. Это пейзаж «настроения», в котором можно распознать синтез линейной и воздушной перспектив.



Камилль Коро. *Ивы в Мариселле*



Полезно знать...

Некоторые художники сознательно прибегают к деформированию пропорций, линейной и воздушной перспектив в целях усиления художественной выразительности.

У художников-любителей это возникает бессознательно, в силу отсутствия знаний и опыта.

В своём автопортрете Доменико Каприоло использовал эффект *сфумато* после того, как этот приём в живописи ранее открыл Леонардо да Винчи. Здесь архитектурный пейзаж написан по принципу чередования планов таким образом, что цвета заднего плана смягчены и нечёткие линии архитектурных сооружений создают впечатление воздушной перспективы.

Художники XIX–XX веков предпочитали писать свои картины на природе, на пленэре (*plein air*), передавая в точности состояние дня со всеми его атмосферными изменениями (солнечная, дождливая погода и т.д.).

Например, художник-импрессионист Клод Моне добился в своих работах особых эффектов воздушной перспективы.



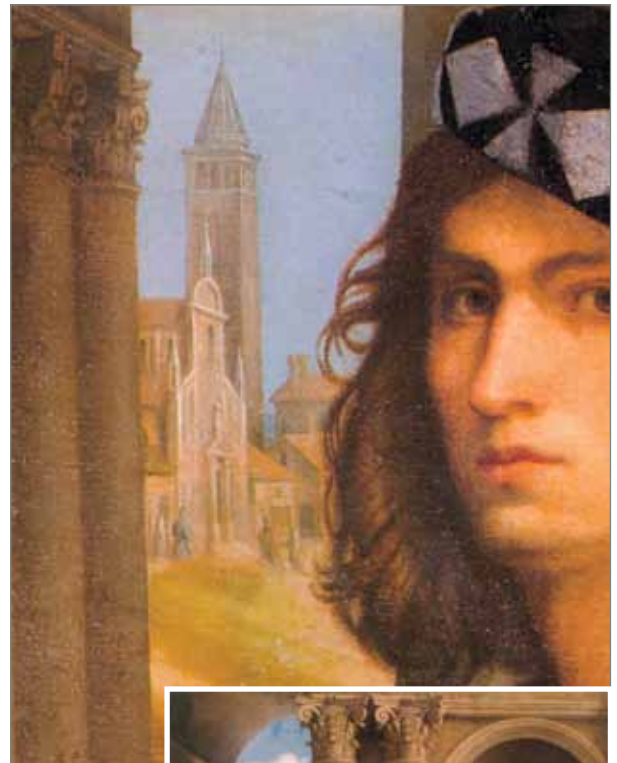
Клод Моне. Впечатление. Восход солнца

В картине «Впечатление. Восход солнца» (из. 22) в утренней дымке появляется цепочка кораблей и лодок. Название картины породило и название нового художественного направления – *импрессионизма*.



Запомни!

Эффект удалённости достигается путём придания дальнему плану холодных тонов (голубой, фиолетовый), а передний план передаётся в тёплых тонах (красный, жёлтый, оранжевый, из. 23).



Доменико Каприоло
Автопортрет



Рабочие термины:

Сфумато (с итальянского *sfumato* – букв. рассеивающийся как дым) – способ смягчения контуров на полотне, в результате чего изображение смотрится как бы в дымке.



➤ Нарисуй акварельными красками на влажной бумаге пейзаж, передающий воздушную перспективу.

5 Визуально-пластическая выразительность в искусстве

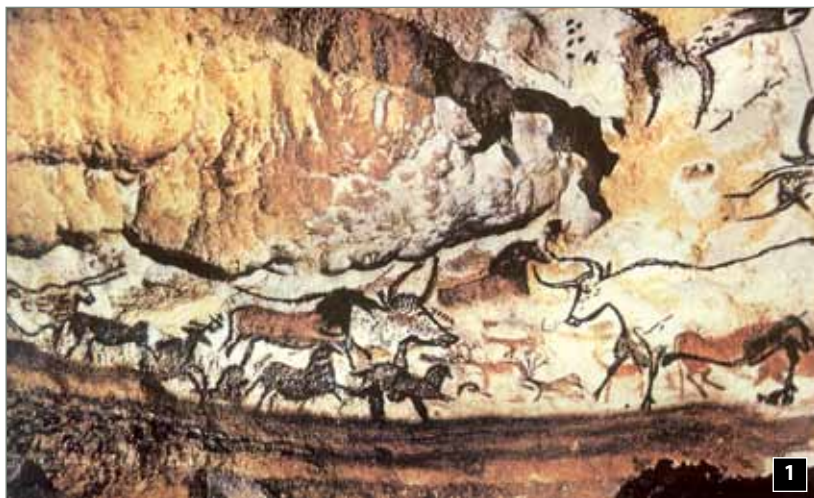
Изображения возникают, когда наш взгляд встречается с окружающими предметами.

Встреча с визуальным миром показывает нам необходимость изучения области, которая охватывает картины, фильмы, афиши, иллюстрации, фотографии, лазерные трёхмерные изображения и т.д.

Наскальные рисунки первобытных людей стали первым проявлением изобразительного искусства. Люди изображали птиц, животных, сцены охоты и т.д. на стенах пещер, поэтому их творчество стало называться *наскальным искусством* (из. 1).

Позднее выбор материалов и техник стал определять стиль и манеру художника. В графическом пейзаже Ван Гога мы замечаем, как конструктивные линии комбинируются с живописными эффектами модулированных линий (из. 2).

Живописный, графический или декоративный подход к созданию изображений применялся в виде рабочей техники и как изобразительный метод в разные эпохи человеческой истории, что повлияло на появление различных художественных течений. Английский художник Джон Констебль написал множество пейзажей, став представителем художественного течения, называемого *романтизмом*. В своих пейзажных работах он точно передал красоту окружающей природы, что позволяет увидеть, как она выглядела в XIX веке (из. 3).



Наскальные рисунки в пещере Шове, Франция

Сюжеты произведений искусства в целом остались неизменными: пейзаж, натюрморт, портрет и т.д.

Очень экспрессивно и оригинально наложение цветовых мазков в работах импрессионистов, например, в «Натюрмorte с драпировкой» Поля Сезанна (из. 4).



Ван Гог. Пейзаж



Джон Констебль. Вид на собор в Солсбери



Поль Сезанн. Натюрморт с драпировкой

В национальном искусстве многие наши художники запечатлели красоты родного края – пейзажи, а также красоту *молчаливых предметов* – натюрмортов.

Элеонора Романеску работала в большинстве жанров живописи – фигуративные картины, портреты и особенно пейзажи. Её пейзажные работы выражают верность традициям создания картин на пленэре (из. 5, 6).

В работах «Край», «Ноябрь», «На Днестре» художница демонстрирует новые подходы к изображению молдавского пейзажа, создавая собственный неподражаемый стиль.

Художники Молдовы, изображая природу, писали не только дома, деревья, холмы, но ещё и передавали цветовые гармонии, которые наряду с природными ритмами образуют панорамное представление родного края.



Элеонора Романеску. *Ноябрь*

В творчестве Валентины Русу-Чобану появляются различные символические сюжеты, которые становятся и средствами художественной экспрессии с декоративным оттенком. Подтверждением тому служат пейзажи и натюрморты «Вид в Крыму», «Пейзаж. Гурзуф», «Натюрморт. Лимоны».

Картина «Кружка на подоконнике» выполнена маслом на картоне. Наивное видение, посредством которого передана эта статичная натура, обладает особым обаянием (из. 8). Экспрессия форм в «Натюрморте с рыбами» (из. 7) впечатляет своим ритмом, постановкой и цветовой гаммой.



Огюст Байяр. *Натюрморт с рыбами*



Валентин Русу-Чобану
Кружка на подоконнике



Элеонора Романеску.
На Днестре

МАСТЕРСКАЯ

- Создай пейзаж или натюрморт в разных стилях.
- Изучи работу Элеоноры Романеску и напиши пейзаж местности, в которой ты живешь.

Формативное оценивание № 1

Учебный раздел: 1. Визуальная грамотность

Единица содержания: Визуально-пластическая выразительность в искусстве

Тема: Пейзаж или натюрморт в различных жанрах пластического искусства

Стратегии оценивания:

- **тип оценивания:** формативное оценивание (ФО);
- **инструмент оценивания:** практическое задание;
- **продукт оценивания:** (П1) Визуально-пластическая работа с применением материалов, инструментов, техник, необходимых для рисунка, живописи; (П12): Аргументированное высказывание.

Рабочие задачи:

1. Создай визуально-пластическое изображение с использованием материалов, инструментов и специфических техник рисования или живописи.
2. Передай в своём изображении эмоции, чувства и идеи.

Критерии успеха:

(П1) Визуально-пластическая работа с применением материалов, инструментов, техник, необходимых для рисунка, живописи

1. Знаю специфику предлагаемой работы.
2. Использую различные художественные материалы и инструменты для реализации двухмерной и трёхмерной работы.
3. Творчески отношусь к работе.
4. Оцениваю проделанную работу и её результат/продукт.
5. Соблюдаю тему.

(П12) Аргументированное высказывание

1. Делаю заявления, которые чётко выражают моё мнение.
2. Поддерживаю своё мнение аргументами.
3. Правильно и уместно использую терминологию, специфичную дисциплине.
4. Определяю художественные аспекты в репродукциях/художественных работах/произведениях.
5. Выражаю мысли логично и отчётливо.

Язык визуально-пластического искусства

1 Передача художественного послания с помощью выразительности элементов визуально-пластического языка

Мы общаемся, используя устный, письменный и визуальный языки. Общение с помощью изображений происходило с давних времён. Люди всегда общались не только устно или посредством мимики и жестов, но также и с помощью рисунков.

До изобретения письма уже существовали рисунки на стенах пещер и скал, на посуде и т.д., созданные с помощью точек, линий, форм и цветов (из. 2). Точка и линия использовались в пластическом искусстве с самых древних времён, став первыми культурными проявлениями людей.

Точка – это след, оставленный на плоскости одним касанием какого-либо инструмента.

Наряду с линией, цветом и формой точка играет решающую роль в создании графических, живописных или декоративно-прикладных композиций (из. 1).

В зависимости от расположения на плоскости, точки могут выражать следующее:

- Точки, расположенные по горизонтали – движение, отправление;
- Точки, расположенные по вертикали – восхождение, спуск;
- Точки, выстроенные в круг – перемещение, хоровод, постоянное движение;
- Точки, расположенные хаотично – беспорядок, скученность.

В пуантилистических картинах точки, благодаря своему размеру и цвету, способны создавать эффект пространства: точки, окрашенные тёплыми цветовыми тонами, создают впечатление близости, а маленькие бледные точки передают удалённость (из. 1).

Альбер Дюбуа-Пилле
Берега Марны
на рассвете



Вспомни!

Хроматическая (цветная) точка использовалась в импрессионизме.



Наскальный рисунок

Узнай больше!

В картинах, передающих человеческий образ, глаза часто обозначены двумя выразительными точками. Например, в портрете Николае Тоницы (из. 3) глаза девочки, чёрные, как спелая вишня, изображённые выразительными точками, передают детское удивление и искренность.



Николае Тоница. Девочка

В пластическом искусстве линии и цвета имеют своё значение. Например, мелкий предмет изображается тонкими, едва видимыми линиями. Поэтому, **тонкие линии** приобретают нотки нежности, изящности, иногда света (из. 7).

Толстые тёмные линии передают тень, силу или чувство стабильности. Именно толстые линии применяются для изображения теней стволов деревьев или при рисовании столбов.

Цветные модулированные линии усиливают экспрессивность изображения, передавая глубокие отчётливые эмоции (из. 4).



Гюстав Курбе. Отчаяние. Автопортрет

Природа удивляет нас красотой линий и красок. Так выглядит плантация лаванды, чьи ровные прямые ряды приносят ощущение покоя и тишины (из. 5).



Полезно знать...

Насыщенность цветными модулированными линиями выражает грусть в работе «Голова Христа». За этими импульсивными линиями прослеживается характер художника, наполнившего картину особой энергией (из. 6).



Жорж Руо
Голова Христа



Ван Гог. Пейзаж

Цвет является одним из основных элементов пластического языка, с помощью которого можно передать мысли или чувства. Зная значение цветов, легче понять идею произведений изобразительного искусства. На протяжении веков были установлены следующие значения цветов:

- **Красный** – пламя, борьба, энтузиазм;
- **Жёлтый** – свет, блеск, богатство;
- **Оранжевый** – молодость, веселье, тепло;
- **Синий** – безоблачность, ясность, мир;
- **Зелёный** – спокойствие, надежда, отдых;
- **Фиолетовый** – грусть, печаль, боль;
- **Белый** – искренность, чистота, невинность;
- **Чёрный** – мрак, загадка, вечность.

У разных народов есть склонность к определённым цветам. Например, любимым цветом итальянцев и испанцев является красный (из. 8), а северных народов – синий.

У европейцев чёрный цвет выражает траур. У мусульман, индусов и китайцев, напротив, символом траура является белый цвет.

Один и тот же цвет может символизировать совершенно противоположные понятия. В японской культуре жёлтый цвет символизирует пламенную любовь, а у европейцев – разлуку.

В живописи красный, жёлтый, оранжевый цвета создают впечатление близости, а удалённость передаётся синим, зелёным и фиолетовым цветами.



Сальвадор Дали. Коррида

Полезно знать...

От названия и значения цвета произошли многие народные изречения: *побледнеть от страха, почернеть от горя, покраснеть от гнева, посинеть от холода.*

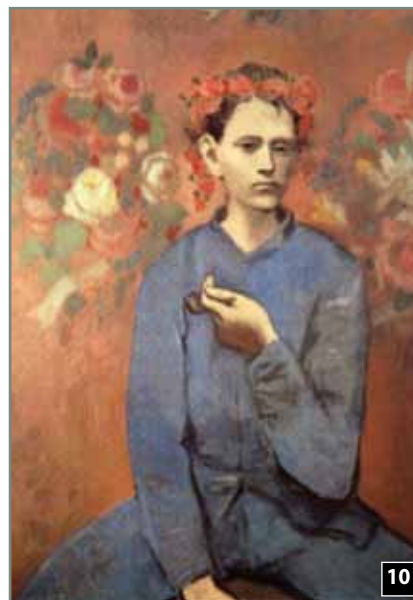
Глядя на картины великих художников, можно «прочитать» их хроматические значения. Например, в изображении времён года мы замечаем, что весна изображена в красно-зелёных тонах, лето – в оранжево-синих, осень, как правило, в жёлто-фиолетовых, зима – в чёрно-белых.

Узнай больше!

Художник может стать создателем колористических символов. Например, испанскому художнику Пабло Пикассо приписывают два периода, условно названных *синим* (из. 9) и *розовым* (из. 10). В синий период художник писал в основном холодными тонами, в розовый – тёплыми.



Пабло Пикассо. Старый гитарист



Пабло Пикассо. Мальчик с трубкой

➤ Создай композицию, используя точку, линию, цвет для передачи различных состояний: радости, грусти, счастья, меланхолии и т.д.

2 Модуляция и моделирование линий

В графике, живописи и декоративном искусстве линия и точка являются важными элементами пластического языка, с помощью которых создаются формы художественных изображений.

Степень выразительности и визуальной энергетике любого произведения изобразительного искусства зависит от способа проведения линий и их конфигурации при создании художественных форм (из. 2). В зависимости от мастерства художника, от инструментов и материалов, которыми рисуются художественные линии, меняется и выразительность произведения искусства (из. 5).

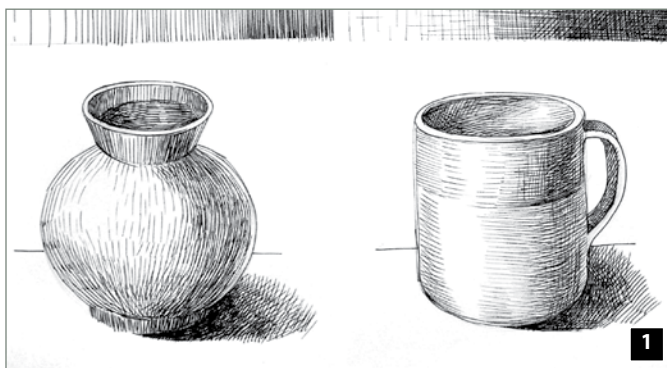
В произведениях искусства линии используются для создания контура форм, придания им объёма, текстуры и пространства.

Существует несколько видов линий:

Непрерывная линия рисуется без отрыва карандаша от бумаги (из. 3). Применяется для создания быстрых набросков. Наброски с непрерывными линиями свидетельствуют о высоком уровне мастерства и таланте художника.

Штриховая линия передаёт объём изображаемых форм путём параллельного или перекрёстного нанесения штрихов (из. 1).

Модулированная линия – линия, в которой изменяется толщина, интенсивность или цвет (из. 4).



Илья Богдеско. Меланхолия



Жан Дюбуфле. Непрерывные линии

Вспомни!

Ты уже знаешь, что бывают разные типы линий, такие как: вертикальные, горизонтальные, волнистые, ломаные, тонкие и толстые.



Вазарелли. Модулированные линии



Пабло Пикассо. Франсуаза Жило

Полезно знать...

Модулированная линия – это «инструмент», который позволяет передать художественный темперамент художника, выделяя основную идею произведения искусства (из. 2, 4).

Выразительность линий определяется типом и способом их группирования (из. 6–9).

Линии, используемые в произведениях графики, живописи или декоративного искусства, могут иметь следующие значения:

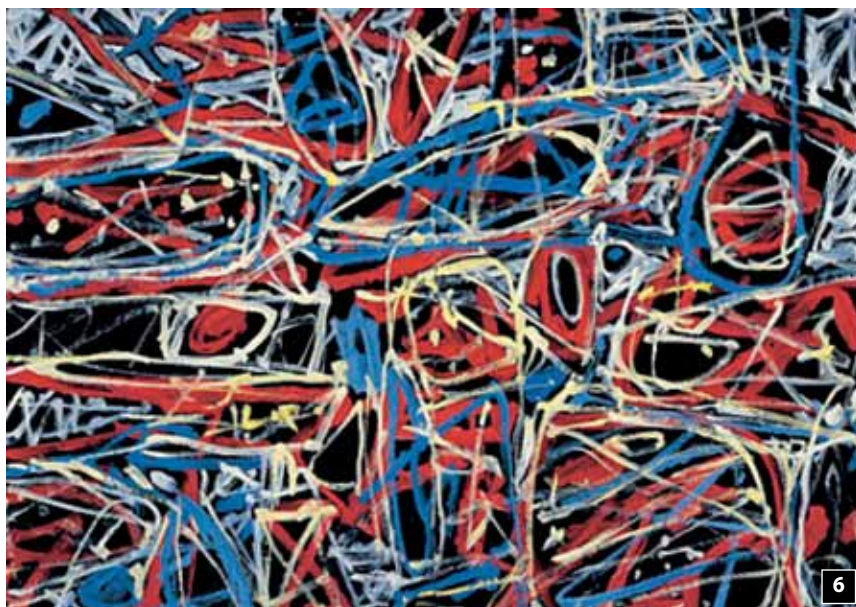
- **Горизонтальная линия** – спокойствие, статика, отдых;
- **Вертикальная линия** – восхождение, надежда, величие;
- **Волнистая линия** – движение, волнение, беспокойство;
- **Ломаная линия** – жёсткость, динамика, ритмы;
- **Кривая линия** – эмоциональность, деликатность, тепло;
- **Прямая линия** – логика, рассудочность, разум.

Полезно знать...

Народные мастера используют линии при украшении керамики, тканей, национальных костюмов. Наряду с точкой, линия обогащает художественную выразительность орнаментов (из. 8).



8

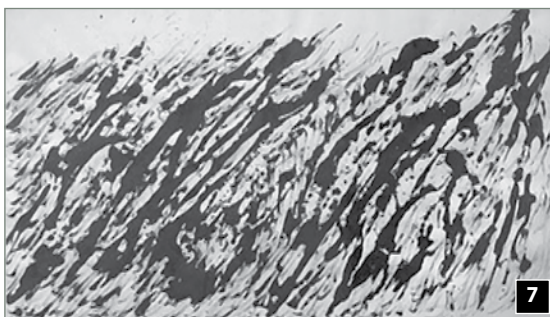


6

Жан Дюбуффе. Композиция

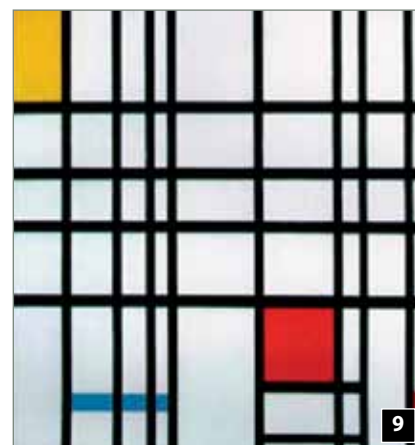
Рабочие термины:

Выразительность линии – отражение, выделение какой-либо идеи с её использованием в качестве изобразительного элемента.



7

Анри Мишо. Без названия



9

Пит Мондриан. Композиция в жёлтом, красном и синем

➤ Определи и объясни выразительность и значение линий в изображениях этого учебного раздела.

➤ Выполни упражнение «Морские волны», в котором должны быть использованы модулированные и кривые линии с оттенками синего цвета.

3 Художественная трансформация форм

Трёхмерная форма – не просто элемент художественной экспрессии, это очень важное средство выразительности.

Обладая объёмом, скульптура пробуждает в людях сильные эмоции. Её предназначение заключается в том, чтобы превратить идею в стабильную форму, которую можно рассматривать с различных ракурсов (точек зрения).

Скульптура ставит перед художником больше запретов и ограничений, чем другие жанры искусства, так как требует специальных видов изобразительной техники и материалов для её создания.

Далее мы расскажем о некоторых выразительных средствах в скульптуре:

Свет – переход от света к тени придаёт скульптуре особый художественный смысл, усиливая её экспрессивность. Способы передачи света самые разнообразные и зависят от художественной обработки поверхности материала. Например, на полированной части скульптуры свет занимает больше пространства, и его лучше видно (из. 1), а на шероховатой поверхности цвет отражается меньше (из. 2).



Константин Брынкуш. *Муза* Альберто Джакометти. *Автопортрет*



Вспомни!

Скульптура является одним из видов искусства, передающих трёхмерное изображение предметов; её художественный язык выражен формами, вылепленными из глины, вырезанными из дерева или камня, отлитыми в гипс или спаянными из металла.



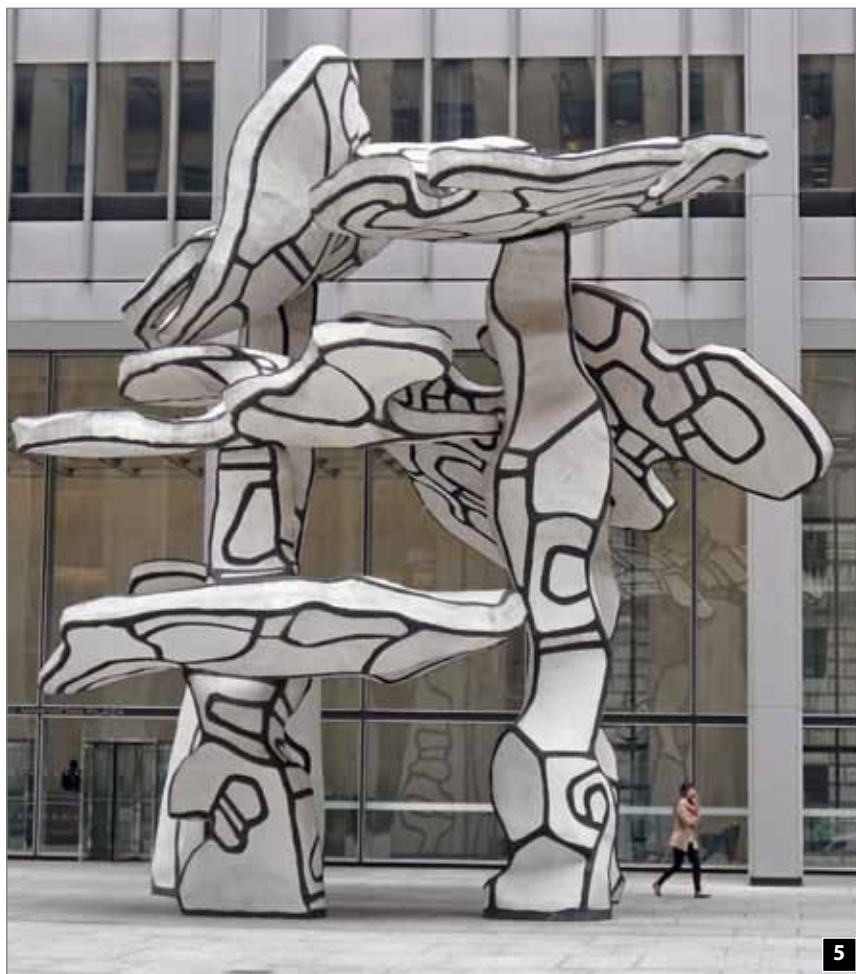
Пабло Пикассо. *Пространственная скульптура*

Полезно знать...

Иногда скульптура сохраняет цвет материала, из которого она была создана.



Влад Болбочану. *Тени*



Жан Дюбуффе. Пространственная скульптура

Соотношение «пустой/полный» – устанавливается между частью реального пространства (пустой частью) и объёмом (наполненной частью). Пустота, заключённая в скульптуру, так же, как и наполненность, становится её специфическим средством выражения. Примером может служить пространственная скульптура Пабло Пикассо (из. 3). Такое средство художественного выражения часто используется в современной пространственной скульптуре (из. 4–8).



Барбара Хепворт. Овальная скульптура № 2



Тревора Аскина. Бинарная форма



Валентин Виртосу
Женщина-кактус



- Рассмотрите изображения по данной теме, определите средства художественного выражения.
- Создайте пространственную форму из картона, бумаги или других материалов, которые позволят использовать соотношение пустой/полный. Украсьте её по своему желанию.

4 Цветовая градация

Живопись как вид пластического искусства имеет свои средства выражения, среди которых цвет является решающим. Ценность картины в большой мере зависит от умения мастера гармонично использовать цветовые соотношения, тона и оттенки.

Цветовое смешение может быть как физическим, так и оптическим. *Физическое смешение* достигается или спонтанно, т.е. непосредственно на рабочей поверхности, или преднамеренно на палитре путём смешения красок кистью или мастихином. Цветовое смешение красок – это искусство, которое требует знания законов и практических способов получения нужных комбинаций.

Мы изучим градацию цвета путем его осветления или затемнения. В изобразительном искусстве эта техника называется *монохромной*, в отличие от *полихромной*, в которой используются разные цвета.

Монохром (*топо* – один; *chromos* – цвет) – это изобразительный приём использования тонов одного цвета (из. 3). Чем смешения разнообразнее, тем работа получится выразительнее.

Способ достижения новых смешений следующий: в данный цвет добавляются различные объёмы белого (для осветления) или чёрного (для затемнения) (из. 2–5).



Полезно знать...

Исследователи в области изобразительных искусств расставили цвета в виде круга, упорядочив их таким образом (из. 1).



В акварели:

- цвет разводится в большом количестве воды – светлый тон;
- цвет разводится в малом количестве воды – тёмный тон.

В гуаши:

- более светлый тон = цвет + белый (из. 2);
- тёмный тон = цвет + чёрный (из. 2).

Рабочие термины:

Тон – интенсивность цвета; эффект светотени, созданный цветами.

Пабло Пикассо. *Герника*Джорджио Моранди. *Натюрморт****Полезно знать...***

В музыке тон представляет собой интервал между двумя музыкальными звуками. Так же, как тон «создаёт» музыку, так и в живописи тон придаёт экспрессивность цвету.



- ▶ Создай монохромное изображение на свободную тему.

Узнай больше!

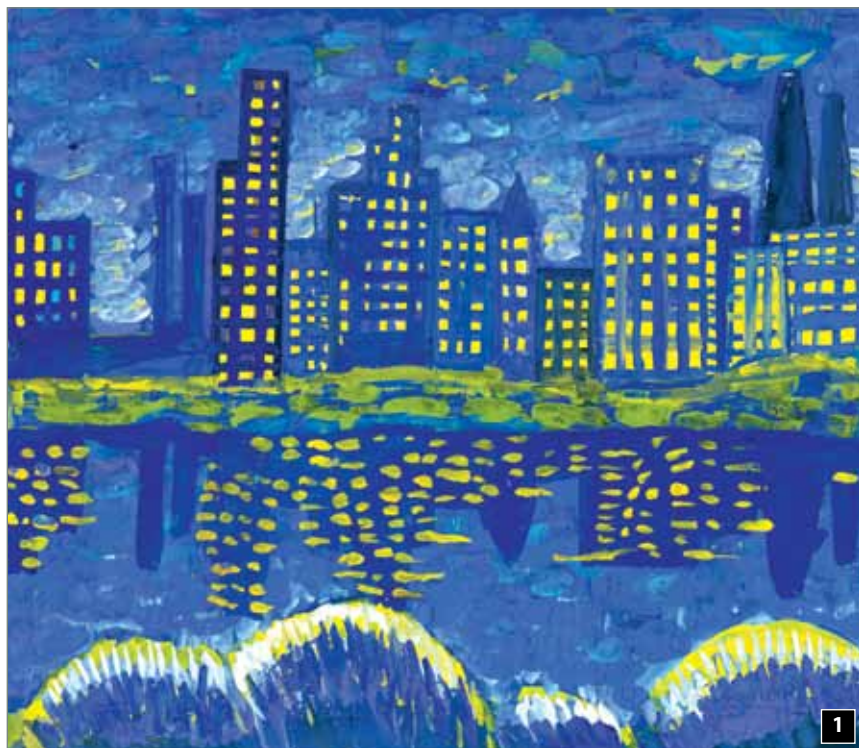
Полотно «Герника» Пабло Пикассо (из. 4) отражает историческое событие и написано в сдержанной цветовой гамме с преобладанием серо-синих тонов. Художник стилизует формы, персонажи, и вся атмосфера вызывает чувство тревоги и возмущения, давая понять, что человечеству необходимо проявить мудрость, чтобы избежать опасности войны.

5 Сочетания цветов. Хроматическая доминанта

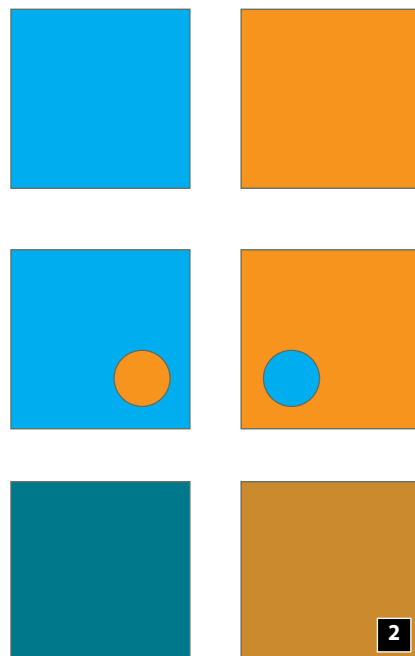
Цветовая гармония – это хроматическое единство, основанное на соотношении между цветами и их комбинациями.

Из чистых цветовых тонов извлекаются цветовые оттенки. Чтобы они стали приятнее (когда сгруппированы), их надо упорядочить по определённым критериям совместимости и гармонии.

Когда мы сочетаем два разных контрастирующих цвета, получаем хроматическую гармонию. Например, чтобы синий и оранжевый гармонично слились, смешение этих двух цветов надо приготовить заранее. Смешанные синий и оранжевый цвета будут выглядеть в произведении красивее, чем в чистом виде (из. 1).



Вечер



Синий цвет смешивается с небольшим количеством оранжевого, а оранжевый цвет будет немного «замутнён» синим (из. 2).



Титус Чижевски. Мадонна



Запомни!

Цвет – это пигмент, материя. Он становится выразительным только после смешения в хорошо установленных пропорциях.

Хроматическая гармония зависит от уточнения гаммы и установления цветовой доминанты (из. 1, 3).

Любой цвет может стать **доминирующим** в картине, если он использован для привлечения внимания. Остальные цвета на картине должны находиться в гармонии с доминирующим. Так возникают хроматические сочетания.

Доминантный цвет стоит в основе хроматической гармонии, обеспечивая соотношение между цветами и эмоциональным посылом работы (из. 4, 5). Хроматическая доминанта придаёт картине единство, делая её более выразительной. Например, в зимнем пейзаже будут доминировать цвета, характерные для этого времени года: фиолетовый, тёмно-синий. А в летнем пейзаже будут преобладать зелёный, светло-синий, тёплые цвета (из. 6).

Узнай больше!

Музыкальный фон может создать определённые ощущения и эмоции. Объединенные в картине, они могут формировать хроматическую доминанту. Например, «Танец с саблями» Арама Хачатуряна превратил бы красный цвет в хроматическую доминанту.



Пабло Пикассо. Ребёнок с голубем



Зима



Николае Григореску. Андреевску на этюдах

Рабочие термины:

Хроматическая доминанта – определяющий цвет в произведении изобразительного искусства.

- Создай изображение, в котором ты хотел бы передать определённые эмоции. Используй любой доминантный цвет.



6 Живописная трактовка

Живопись как вид изобразительного искусства использовалась в разные эпохи представителями различных художественных направлений. В период Возрождения техникой живописи пользовались Леонардо да Винчи, Рафаэль, Эль Греко, Тициан и другие.

Например, в работе «Апостол» Эль Греко (из. 2) живописность одеяний и образа апостола запечатлена разнообразной гаммой тонов и оттенков.

Наложение цветовых мазков на изобразительные формы характерно для импрессионистской живописи, например, в «Натюрморте с яблоками и лимонами» Поля Сезанна (из. 1).



Поль Сезанн. Натюрморт с яблоками и лимонами



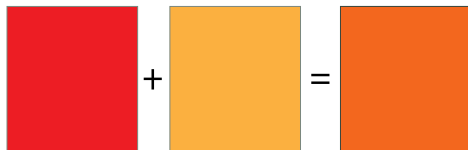
Эль Греко. Апостол

6.1. Цветовой оттенок

Оттенки представляют собой смешение соседних цветов хроматического круга. Оттенки получаются путём плавного, постепенного перехода от одного цвета к другому.

Вот как создаётся оттенок:

Красный + оранжевый =
красно-оранжевый



Чтобы получить оттенки красного, другие цвета берутся по очереди в малых количествах, а красный – в большем количестве.

Таким образом, оттенки одного цвета можно получить, если смешать два соседних цвета из хроматического спектра.

Оттенки цветов нанесены на бумагу в виде мелких мазков (из. 3). Наиболее гармоничные оттенки получаются между соседними цветами хроматического круга.

Таким образом, цвет доводится до необходимого оттенка, обогащая картину цветовыми эффектами. Например, если жёлтого больше в смешении с коричневым, оттенок получится жёлто-коричневым. А если коричневого больше, а жёлтого меньше, оттенок станет коричнево-желтоватым.

С помощью оттенков мы также можем сделать цвета более тёплыми или холодными.

Если смешать бинарные цвета с основными, то получим 6 цветов-оттенков.

Оранжевый + красный =
оранжево-красноватый

Оранжевый + жёлтый =
оранжево-желтоватый

Зелёный + жёлтый =
зелено-желтоватый

Зелёный + синий =
зелено-синеватый

Фиолетовый + красный =
фиолетово-красноватый

Фиолетовый + синий =
фиолетово-синеватый



Каникулы



Виллем Клаец Хеда. Натюрморт

Запомни!

Не смешиваются одновременно более трёх цветов, расположенных противоположно на хроматическом круге, так как химические вещества, из которых изготовлены краски, со временем вступают в реакцию, а степень разрушительности этой реакции зависит от количества добавленных веществ.

Техника получения оттенков очень разнообразна:

- При рисовании акварелью оттенки получаются путём разбавления цветов большим количеством воды, поэтому на фоне белой бумаги цвета становятся более прозрачными и светлыми (из. 5). Смешение оттенков в акварельной живописи создаётся прямо на рабочей поверхности.
- В технике рисования гуашью или маслом оттенки становятся матовыми, бледными, а их гамма расширится, если добавить немного белого или чёрного цветов. При этом оттенки создаются путём смешения красок на палитре (из. 4).



Натюрморт

Рабочие термины:

Оттенок – отдельная разновидность одного цвета.

Хроматический круг – цвета и их оттенки, расположенные в виде круга в определённом порядке в соответствии с контрастными парами.

Полезно знать...

Оттенки бывают также *тройственными*. Они получаются путём смешения трёх основных цветов (жёлтого, красного, синего) с бесцветными (белым или чёрным). Смешивая эти краски, можно добиться около 200 оттенков.

МАСТЕРСКАЯ

- Создай композицию, которая выражала бы радость, веселье, используя оттенки тёплых тонов. Подбери к ней название.
- Используй цвета, расположенные на левой стороне хроматического круга, и смешай их по два, закрашивая полученными оттенками абстрактную композицию из геометрических фигур.

ТЁПЛАЯ
ГАММА

6.2. Хроматические гаммы

В пластическом искусстве гамма означает гармонию и красоту хроматических сочетаний, использованных в картине.

Хроматические гаммы могут быть тёплыми или холодными. Деление на тёплые и холодные гаммы основано на впечатлении «холод-тепло».

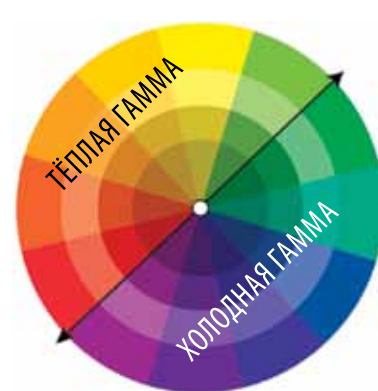
Тёплая гамма

Тёплая гамма состоит из цветов, находящихся на правой стороне хроматического круга: *красный, оранжевый, желтый, охра, коричневый* (из. 6). В колорите работы преобладают тёплые тона.

Тёплая цветовая гамма получается следующим образом: создаём композицию, используя чистые цвета – красный, жёлтый, оранжевый, охру и коричневый или смешиваем их, комбинируя с небольшим количеством белого или чёрного так, чтобы доминировали тёплые тона (из. 7–9).



Тамара Лемпица. Лимоны

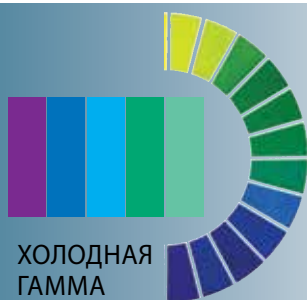


Ван Гог. Сбор урожая



➤ Проанализируй изображения 8–9. Найди соотношение между хроматической гаммой и представленным сюжетом. Прокомментируй.

➤ Нарисуй один и тот же пейзаж в тёплых и холодных тонах на тему: «Начало осени», «Поздняя холодная осень».



Холодная гамма

Холодная цветовая гамма подчёркивает экспрессивность работы, усиливая впечатление от сюжета.

Например, умиротворённый, спокойный сюжет, который представлен изображением морозного зимнего дня, написан в холодных тонах (из. 10).

Холодная гамма состоит из цветов, находящихся на левой стороне хроматического круга: *зелёный, синий, фиолетовый*. В колорите преобладает холодный цвет.

На практике холодная цветовая гамма получается следующим образом: наносим на рабочую поверхность синий, фиолетовый, зелёно-синеватый или смешиваем их по два цвета. Эти цвета можно также комбинировать с небольшим количеством белого или чёрного настолько, чтобы преобладали холодные цвета (из. 11, 12).

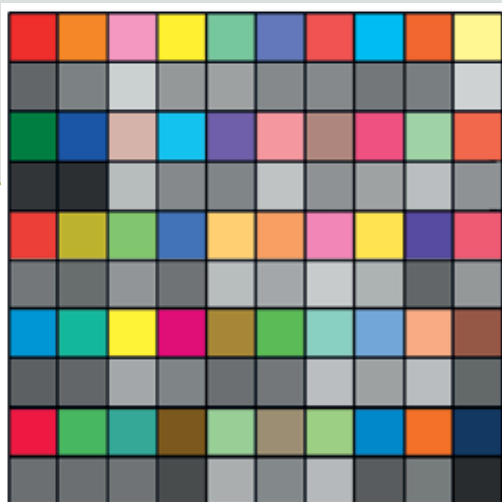
Игорь Грабарь. *Мартовский снег*



Пьер-Огюст Ренуар. *Зонтики*

МАСТЕРСКАЯ

- Поупражняйся в получении оттенков синего, выстроив их в шахматном порядке (как в приведённом ниже примере).
- Рассмотрите работы Пьера-Огюста Ренуара (из. 9, 12). Укажи различия.
- Найди 2–3 репродукции в этом разделе, которые выполнены в хроматической гамме.



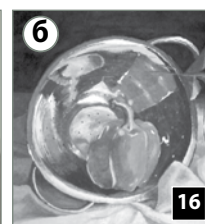
Узнай больше!

Французский художник-импрессионист Пьер-Огюст Ренуар прошёл через так называемый *кислый период* в своём творчестве, когда он создавал картины, используя как холодные тона, так и острые линии и углы (из. 12).

6.3. Ахроматическая гамма

Ахроматическая гамма состоит из ахроматических цветов: белого, чёрного, серого (из. 13). Она получается путём передачи тёмно-светлых контрастов, что позволяет усилить экспрессивность работы.

Смешивая белый цвет с различным количеством чёрного, мы получим множество оттенков серого, а потом, расположив их поочерёдно от светлого к тёмному, создадим ахроматическую шкалу. Отсюда мы можем брать серые тона, белый и чёрный, чтобы создать ахроматическую композицию (из. 14, 15, 17). Серые тона также называются нейтральными цветами.

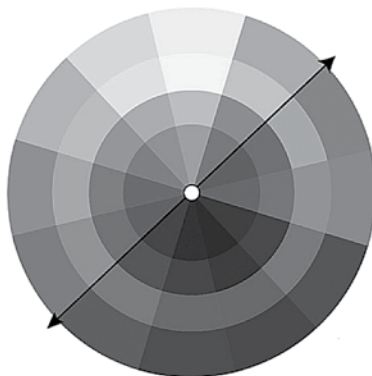


Полезно знать...

С помощью цветов ахроматической гаммы можно создавать и фигурные (предметные) композиции (из. 15).



На катке (неизвестный немецкий художник)



- Найди 2–3 работы в этом разделе, созданные с помощью ахроматической гаммы.
- Нарисуй несколько цветных природных форм (яблоки, цветы, бабочки) на ахроматическом фоне.

Вспомни!

Ахроматизм – это отсутствие цвета. Получается из белого и чёрного.

Запомни!

В технике акварели:

- ахроматический цвет разбавляется большим количеством воды – получается светлый тон (из. 16а);
- ахроматический цвет разбавляется малым количеством воды – получается тёмный тон (из. 16б).

В технике рисования гуашью:

- светлый тон = цвет + белый;
- тёмный тон = цвет + чёрный.

Формативное оценивание № 2

Учебный раздел: 2. Язык визуально-пластического искусства

Единица содержания: Визуально-пластическая выразительность в искусстве

Тема: На свой выбор

Стратегии оценивания:

- **тип оценивания:** формативное оценивание (ФО);
- **инструмент оценивания:** практическое задание;
- **оцененные работы:** (П1) Изобразительная работа с использованием материалов, инструментов, специфических техник рисования/живописи; (П12): Аргументированное высказывание.

Рабочие задачи:

1. Создай визуально-пластическую работу с использованием материалов, инструментов и специфических техник рисования или живописи.
2. Передай в своём изображении эмоции, чувства и идеи.

Критерии успеха:

(П1) Визуально-пластическая работа с применением материалов, инструментов, техник, необходимых для рисунка, живописи

1. Знаю специфику предлагаемой работы.
2. Использую различные художественные материалы и инструменты для реализации двухмерной и трёхмерной работы.
3. Творчески отношусь к работе.
4. Оцениваю проделанную работу и её результат/ продукт.
5. Соблюдаю тему.

(П12) Аргументированное высказывание

1. Делаю заявления, которые чётко выражают моё мнение.
2. Поддерживаю своё мнение аргументами.
3. Правильно и уместно использую терминологию, специфичную дисциплине.
4. Определяю художественные аспекты в репродукциях/художественных работах/произведениях.
5. Выражаю мысли логично и отчётливо.

7 Декоративная трактовка

В отличие от живописи, в которой мазки нанесены неравномерно, декоративное изображение отличается равномерными цветовыми пятнами. В декоративных изображениях элементы композиции имеют чёткие контуры, без объёма и воздушности, их форма упрощена или геометрична.

7.1. Стилизация форм

Часто при создании художественных форм метод трансформации сочетается со стилизацией.

Художественная стилизация – это упрощение природных форм до их видоизменения в элементы орнаментов. В процессе стилизации художественной формы незначительные детали устраняются, а основные, самые экспрессивные, – выделяются и подчёркиваются. Также рекомендуется использование геометрических форм.

Вид стилизации определяется типом линий, с помощью которых художественные формы упрощены:

- **тёплая стилизация** – форма упрощена тёплыми, округлыми линиями (из. 5а);
- **холодная стилизация** – форма упрощена холодными, угловатыми линиями (из. 5б).

Стилизованные формы предоставляют большие возможности в создании декоративных композиций. Обычно художники прибегают к стилизованным формам для группирования, расположения или составления какого-либо орнамента (из. 1–4).



В зависимости от художественной поверхности, которую необходимо украсить орнаментами (стекло, пластик, дерево, ткань и т.д.), художник использует определённые виды художественных техник, продиктованных в большой степени выбранным материалом (из. 4).

Рабочие термины:

Тёплые линии – линии с изгибом, без углов.

Холодные линии – прямые линии, с углами.

Декоративный мотив – орнаментальная композиция с повторяющимися стилизованными элементами.



Пит Мондриан. Композиция с большой красной плоскостью, жёлтым, чёрным, серым и синим



7.2. Создание декоративного мотива

Посредством ритмического повтора стилизованных форм создаются *декоративные мотивы*, среди которых наиболее часто встречаемые – это солнце, человек, птицы, цветы, лошадки и т.д.

Геометрические мотивы представляют собой чередование геометрических фигур (круг, квадрат, треугольник и т.д.).

Растительные мотивы представляют собой стилизованные элементы природы: цветы, фрукты, листья, ветви и т.д.

Зооморфные декоративные мотивы передают стилизованных птиц и зверей.

Антропоморфные мотивы передают стилизованно образ человека. Как получить декоративный мотив?

- исследуем растительную структуру, например, тюльпан (из. 6);
- представляем его наиболее реалистично (из. 7а);
- стилизуем изображение (упрощаем контур, придавая ему геометрические очертания) (из. 7б). Таким образом мы получаем декоративный мотив;
- создаём композицию, используя полученный декоративный мотив (из. 7в).

Различные пространственные формы, в которых задуманы линия и цвет, могут быть трансформированы в художественные элементы композиции. Используя различные техники, можно получить выразительные оригинальные структуры в различных художественных стилях.



- Создай декоративную композицию на любую тему.
- Найди на старом ковре декоративные мотивы и назови, какие природные структуры вошли в основу этой композиции (из. 8).



Вспомни!

Декоративно-прикладное искусство включает текстильное искусство, керамику, ювелирное искусство, искусство художественной обработки дерева, металла, камня и т.д.

Рабочие термины:

Стиль – своя манера; индивидуальный метод самовыражения художника. Каждый художник усваивает опыт предшественников или стремится утвердить новый стиль.

Стилизация – упрощение в изображении элемента природы (листок, дерево, птица и т.д.) и его художественное воплощение.

8 Светотень в изобразительном искусстве

Светотень – это графический или живописный приём, с помощью которого художник передаёт объём изображаемых предметов путём постепенного распределения тени и света или с помощью эффекта сильного контраста (из. 2). Светотень может быть запечатлена на рисунке или в живописи (из. 3а–г).

Слово светотень (фр. *clair-obscur*) означает светлый-тёмный, чёткое изображение света и тени.

8.1. Приёмы передачи светотени в рисунке

В изобразительном искусстве светотень является художественным приёмом, позволяющим передать в картине игру света и тени (из. 3в, г).

Светотень, запечатлённая на рисунке, состоит из основных элементов (из. 1):

1 **Полутень** – поверхность предмета, освещённая не прямыми, а скользящими лучами.

2 **Свет** – наиболее освещённая часть поверхности.

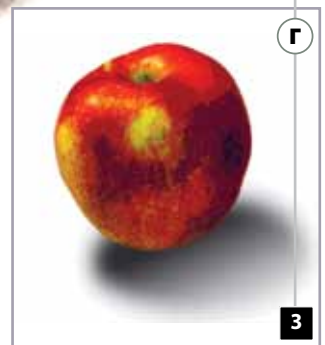
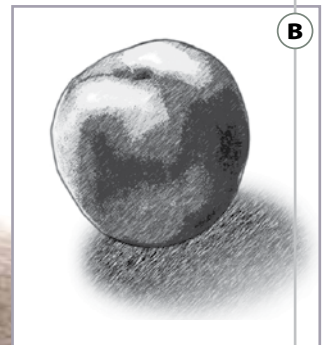
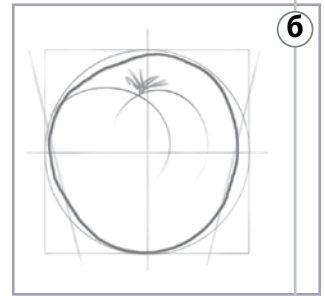
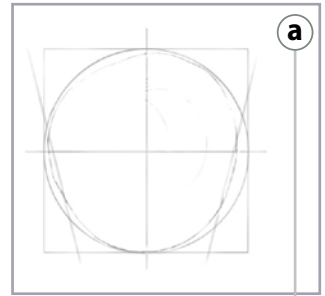
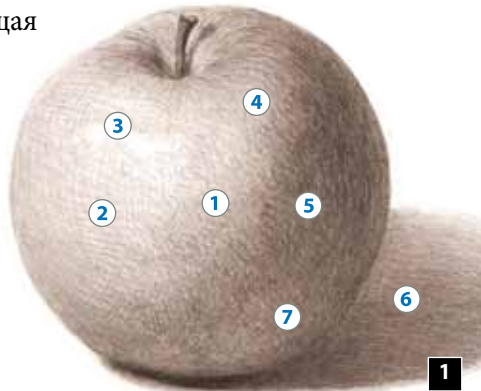
3 **Блик** – световое пятно на предметах с гладкой или глянцевой поверхностью (стекло, керамика, металлы).

4 **Полусвет** – поверхность, граничащая между тенью и светом.

5 **Тень** – тёмная часть предмета, на которую не падают лучи света.

6 **Падающая тень** – тень «стелящаяся» позади предмета, являясь продолжением затенённого пространства.

7 **Рефлекс** – отражение света, образующееся на затенённой поверхности предмета от освещённых плоскостей.



Рабочие термины:

Скользкий – который скользит на поверхности под углом.



► Обрати внимание на распределение света на предметах и назови основные элементы светотени (из. 2).



Леонардо да Винчи. *Битва при Ангиари* (набросок)

Полезно знать...

Используя принцип светотени в изображении геометрических форм, можно отображать объёмность предметов (из. 6).

Запомни!

Когда источник света расположен перед предметами, которые мы изображаем, они теряют объёмность, становясь плоскими. Когда источник света находится позади них, что в искусстве называется *контражуром*, наблюдается тот же эффект (из. 4, 5).

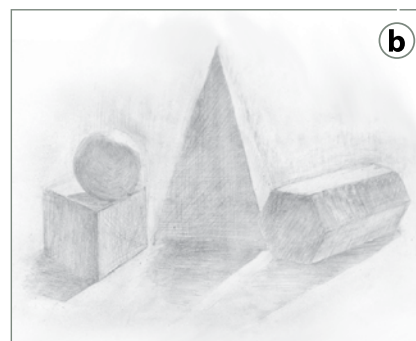
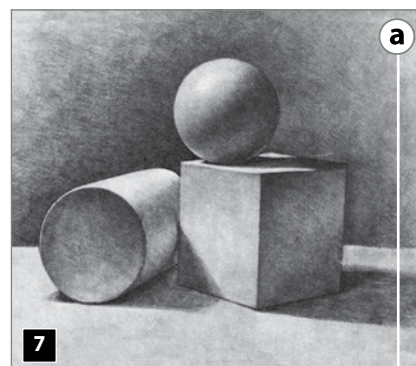
Смена расположения источника света приводит к изменению угла падения лучей на поверхность предметов, что в результате изменяет саму форму светотени.

Оптимальным вариантом является боковое освещение предметов, когда свет и тень распределяются на их поверхности, придавая им более чёткие формы:

а) при *ослепительном свете*, светотень, усиленная тенью, чётко передаёт объём, приближая предмет к зрителю (из. 7а);

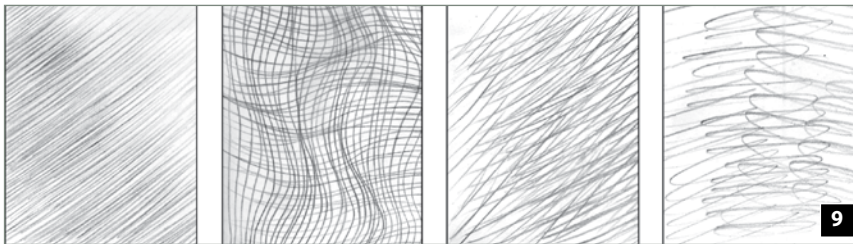
б) при *рассеянном свете*, смягчённая светотень создаёт впечатление удалённости (из. 7б).

Последним этапом передачи светотени является придание объёма простым карандашом, углём или другими графическими материалами (из. 3, 6, 7 и 10).



Рабочие термины:

Контражур (с французского **contre-jour**) – против света.



Вспомни!

Растушёвка – это технический приём, с помощью которого достигается необходимый уровень светотени (из. 10).

Штриховка производится остриём карандаша (угля и т.д.) или его широкой частью (из. 8б–10).

Штрихи наносятся различными способами:

- по форме (из. 8а–б);
- прямыми линиями в двух или трёх направлениях;
- беспорядочно;
- точно;
- волнистыми линиями (из. 9).



Леонардо да Винчи. Тайная вечеря (эскиз)

Полезно знать...

Способы штриховки в рисунке выражают состояние духа и темперамент художника.



- Нарисуй с натуры вазу (кувшин), используя приём растушёвки теней для передачи светотени.
- Рассмотр *из. 11*, найди источник света и прокомментируй передачу объёма с помощью контрастной светотени.

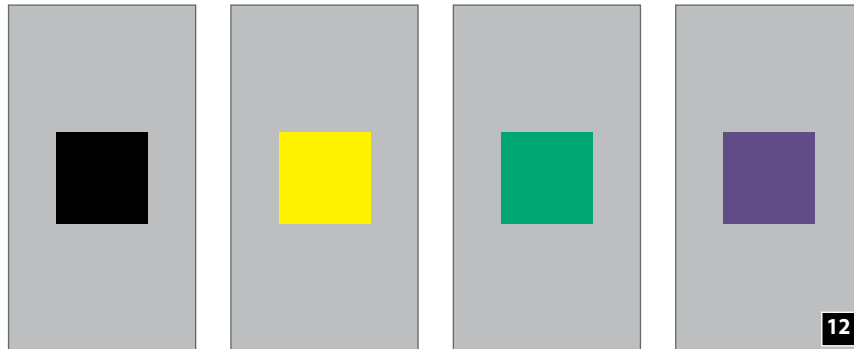


11

8.2. Приёмы изображения светотени в живописи

В живописи светотень определяется различием в характере цвета, его блеска, чистоты и яркости. Когда эти различия проявляются максимально, получается *полярный контраст* (из. 15). Белый и чёрный цвета используются для достижения самых ярких светотеневых контрастов (из. 14).

Голландский художник и гравёр Рембрандт был большим виртуозом светотеневой живописи. Он писал свои картины, используя серые тона, передающие эффект глубины. Художник создал ряд значимых полотен, отличающихся сильным контрастом света и тени (из. 13). Чтобы лучше понять цветовой контраст, достаточно вырезать четыре одинаковых квадрата разного цвета – чёрный, жёлтый, зелёный, фиолетовый и положить их на большие листы серого цвета (из. 12). При этом мы замечаем, что фиолетовый и жёлтый выделяются больше, чем остальные цвета. В хроматическом круге жёлтый является самым светлым цветом, а фиолетовый – самым тёмным.



Ян Вермеер
Девушка с жемчужной серёжкой

Вспомни!

Начальные цвета (красный, жёлтый, синий) называются также основными.

Полезно знать...

Свет и тень, сочетание тёмных и светлых цветов являются полярными контрастами.



Рембрандт. Давид и Ионафан



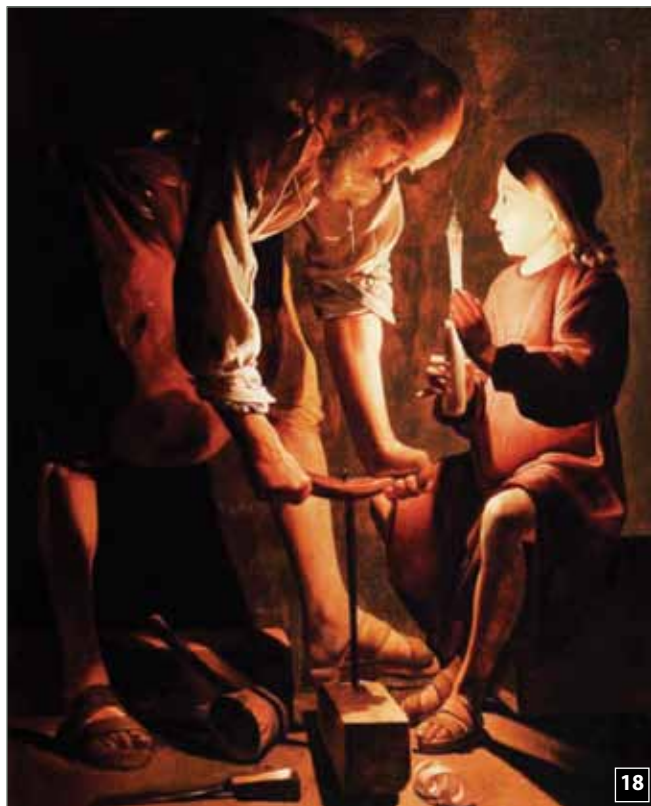
Роберт Делоней. Округлые формы

Иногда источником света в картинах великих художников являлась свеча. Эта деталь подчёркивает светотень в живописи (из. 18).

Светотень широко используется не только в картинах, написанных в реалистичной манере, но и в модернистской (из. 17, 19).



Картаваджо. Юноша с корзиной фруктов



Жорж де Ла Тур. Плотник и подмастерье

Узнай больше!

Итальянский художник Картаваджо использовал светотень в своей оригинальной манере. Кажется, что свет на его картинах исходит из мощных источников, так как на тёмном фоне сильно освещённые фигуры подчёркнуто выделяются, оставляя «тяжёлые» тени (из. 16).

Рабочие термины:

«Тяжёлые» тени – особо тёмные тени, которые подчёркивают сильнее яркость света (из. 16, 18).



Альберто Магнелли. Женщина в чёрном



Франц Марк. Под дождём

МАСТЕРСКАЯ

- Найди и прокомментируй виды контрастов, которые присутствуют в изображениях 16–19.
- Нарисуй с натуры кувшин, используя светотеневой контраст.

Суммативное оценивание № 1

Учебный раздел: 1. Визуальная грамотность

Учебный раздел: 2. Язык визуально-пластического искусства

Раздел содержания: Визуально-пластическая выразительность в искусстве

Стратегии оценивания:

- тип оценивания: суммативное оценивание (СО);
- инструмент оценивания: (П10) портфолио развития.

Рабочие задачи:

1. Структурируй портфолио согласно требованиям.
2. Персонифицируй обложку портфолио.

Критерии успеха: (П10) Портфолио развития

1. Дополняю, комплектую портфолио, демонстрируя прогресс.
2. Раскладываю в соответствии с предложенной структурой.
3. Я дополняю содержание портфолио, в том числе и разнообразной терминологией, специфичной для изобразительного / визуального искусства.
4. Представляю содержание портфолио и личную самооценку.

Самооценивание

Сформулируй выводы, передавая чувства, переживания, впечатления, накопленные к концу разделов: Визуальная грамотность, Язык визуально-пластического искусства, сообщая:

1. Я выполнил ...
2. Меня впечатляет ...
3. Теперь я понял, что ...
4. Я узнал, что ...
5. Было сложнее/проще ...
6. Было бы хорошо, если ...
7. Я применю эти знания ...

Дорогой ученик!

Портфолио станет оценкой твоей работы, твоих предпочтений в области изученных на уроках техник. Структура и элементы портфолио могут быть предложены преподавателем, однако у тебя есть возможность дополнить его материалами, которые ты считаешь интересными, необходимыми для своего развития.

Композиция и дизайн

1 Художественные средства и приёмы в создании композиции

Композиция – это расположение изобразительных элементов в едином пространстве для создания общего уравновешенного визуального ансамбля. В художественной композиции имеется тесная связь между содержанием и формой. Композиция (с лат. – *compositio*) означает составление, построение.

1.1. Типы композиции

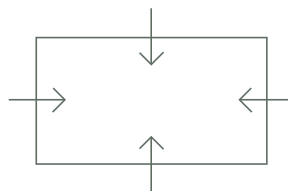
В зависимости от расположения изобразительного пространства композиция может быть *закрытой* и *открытой*.



Боттичелли. Рождение Венеры

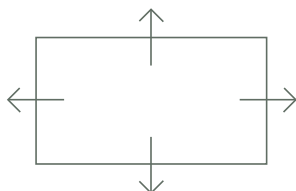
Закрытая композиция

Все элементы картины привлекают внимание к центру композиции. В закрытой композиции центр находится посередине картины. Персонажи, художественные формы представлены в закрытой композиции в виде круга, овала (из. 1).



Открытая композиция

В открытой композиции взгляд направлен за пределы картины. Такие композиции могут иметь несколько центров в картине, но их можно представить и за её пределами. Открытая композиция создаёт впечатление того, что картина является фрагментом (из. 2).



Огюст Ренуар. Бал в Мулен де ла Галетт

1.2. Композиционная схема

Композиционная схема заключается в расстановке художественных элементов и средств выражения внутри линейных структур, предлагая общее видение изображения.

Композиционное начало, подобно стволу дерева, создаёт связь между «корнями» и «ветвями» художественных форм, переплетая их как между собой, так и с идеей произведения.

Композиционная схема зависит от идеи художественной композиции и диктует ей размещение в круге, овале, треугольнике, по диагонали или по вертикали и т.д. Композиционные схемы разных типов могут комбинироваться.



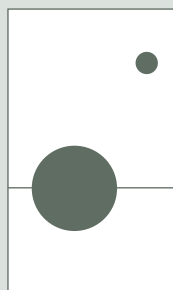
Николя Пуссен. Пастухи Аркадии

Запомни!

Композиционная схема способствует созданию художественной композиции. Схемы могут применяться по мере накопления опыта и знаний.

➤ Нарбосай закрытую фигурную композицию на тему «Спорт». Мотивируй выбор композиционной схемы.

➤ Создай художественную композицию из линий, мазков, точек, геометрических элементов, используя одну из предложенных схем.



Рубенс. Снятие с креста

Узнай больше!

В изображении 4 мы видим композиционную схему, продиктованную сюжетом работы, а именно: диагональ, которая разделяет круг.

Художник Николя Пуссен в картине «Пастухи Аркадии» создал статическую композицию, вписанную в квадрат.

В полотне Леонардо да Винчи «Мадонна в скалах» мы видим с какой точностью вписаны фигуры в пирамиду (из. 5).



Леонардо да Винчи. Мадонна в скалах

В зависимости от художественной идеи сюжетные композиции вписываются в различные композиционные схемы.

Композиция с бытовым сюжетом известна издавна. Особенно часто она использовалась в голландской живописи в XVIII веке художниками Яном Вермеером и Питером Хокком (из. 7, 8).

В картине «Молочница» (из. 8) заметна диагональ, которая отделяет «тяжёлую часть» композиции от голлой стены, в то время как равновесие сохраняется фигурой молочницы с кувшином.

Со временем бытовая композиция одержала верх в станковой живописи, иллюстрируя огромное разнообразие повседневной жизни людей. Изучая сюжеты картин художников XVIII века, можно ясно представить быт, предметы, интересы, занятия людей того времени.

В румынском искусстве бытовая композиция отражена в работах мастеров Николае Григореску (из. 6), Теодора Амана и др.



Николае Григореску. Девушки работая у ворот

Узнай больше!

В XX веке в этом художественном жанре отличился художник Корнелиу Баба. В бессарабском искусстве проявили себя Игор Виеру, Валентина Руссу-Чобану, Глебус Саинчук, Элеонора Романеску и др.



Питер Хок. Хозяйка и служанка

Рабочие термины:

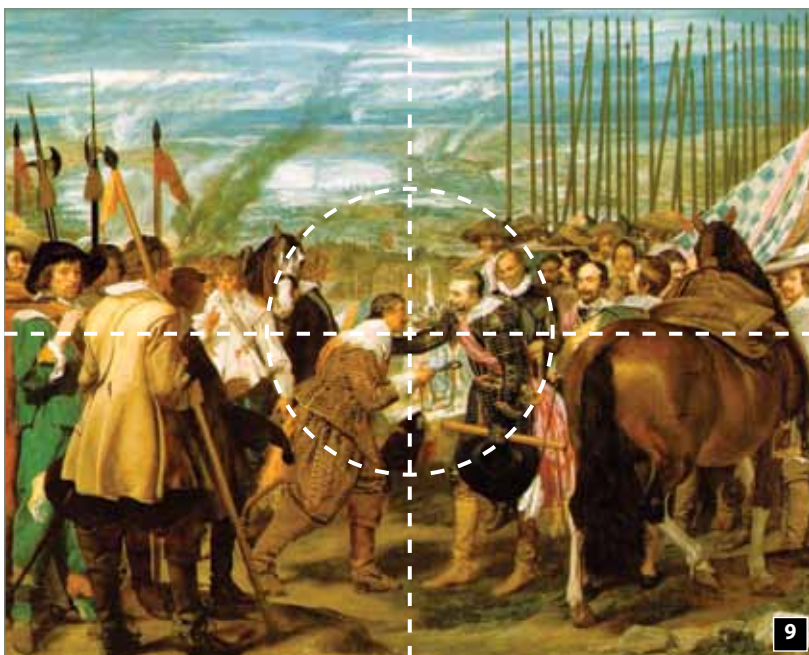
Станковая живопись – картина, созданная на мольберте, написанная на холсте, дереве или картоне.



Ян Вермеер. Молочница

Особое место в изобразительном разнообразии сюжетных композиций занимает исторический жанр. Такие картины отображают жизнь людей в прошлом, знаменитостей или памятные исторические события (из. 9, 11).

Исторический жанр в живописи получил особое развитие в эпоху Возрождения, когда композиционные схемы стали ясными, призванными чётко выражать идею. Примером может послужить картина Веласкеса «Сдача Бреды» (из. 9), в которой композиционный центр состоит из двух персонажей: победителя и побеждённого (того, кто передаёт ключи от города).



Веласкес. Сдача Бреды



Неизвестный художник. Морское сражение



Теодор Аман. Турецкие посланники у Влада Цепеша

Как правило, картины с историческим сюжетом передают батальные (военные) сцены (из. 10).

Иногда художники отражают современные события, то есть передают повседневные сцены, которые позже становятся историческим событием. Помимо этого, художники представляют мифологические и исторические события, легенды, которые глубиной своего художественного исполнения приобретают сильную эмоциональную окраску.

Полезно знать...

Современная эпоха следует за эпохой Возрождения, охватывая три века (XVI, XVII и XVIII), названные классическими.



- Выбери интересный сюжет на одну из тем, изученных на уроках истории, и проиллюстрируй его.
- Создайте группы и обсудите предложенные изображения по данной теме (из. 9, 11). Опишите их с композиционной точки зрения.

2 Пропорция и пропорционирование. Портрет

Особое место в процессе создания произведения изобразительного искусства принадлежит пропорции. Художник должен обладать особым чувством пропорции и способностью применять её на практике. Композиционная гармония в разных областях изобразительного искусства определяется уравновешенным соотношением между размерами (величиной) художественных форм, составляющих данную композицию.

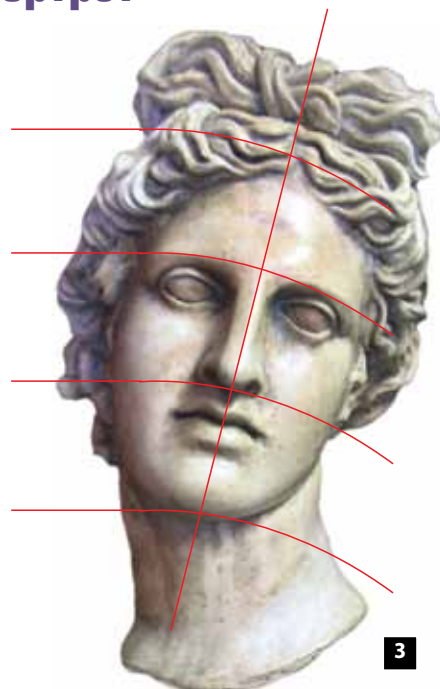
Пропорция – это соотношение между размерами частей одного целого или между ними и целым.

Пропорционирование – это художественный приём, в котором пропорция принимается за единицу измерения и сравнения при создании художественной композиции.

2.1. Пропорции в портрете

Портрет – это художественный жанр, который передаёт физический образ человека или группы людей.

Поиском правильных пропорций головы и человеческого тела занимались многие выдающиеся мастера эпохи Возрождения – Леонардо да Винчи, Микеланджело и др. Определение пропорций не ограничивалось одним лишь измерением роста человека, но было установлено, что расстояние между подбородком и носом, длина носа, высота лба одинаковы (из. 3).



3
Греческая скульптура

Иногда пропорции лица намеренно искажены. Это делается для усиления выразительности образа (из. 4).



1
Константин Брынкушь. Голова ребёнка



2
Фаяумский портрет



4
Пабло Пикассо. Плачущая женщина

Рабочие термины:

Портрет анфас (*en face*) – изображение лицом к смотрящему (из. 2).

Портрет в профиль – изображение лица сбоку (из. 1).

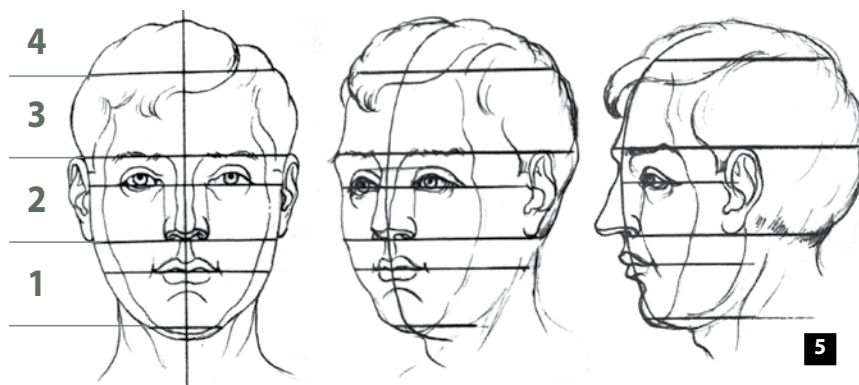
Узнай больше!

В изобразительном искусстве существует много типов портретов: изображение головы (анфас или в профиль), бюст, портрет в полный рост, групповой портрет и т.д.

2.2. Этапы создания портрета

Для того, чтобы создать портрет, надо знать и соблюдать определённые правила (из. 5):

- проводим вертикальную линию симметрии;
- рисуем немного заострённый внизу овал;
- делим вертикальную линию головы на четыре части;
- проводим линию глаз по сегменту 2 (по горизонтали), зарисовываем их форму, здесь же рисуем нос, намечаем губы и подбородок на сегменте 1;
- набрасываем макушку и волосы на сегменте 4; рисуем уши на уровне носа.



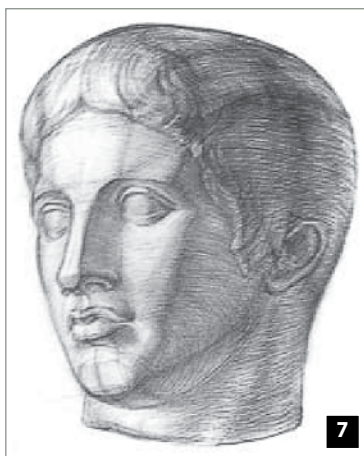
Как указано на рисунке, сегменты 1, 2, 3 равны на всех трёх позициях.

Такова схема портрета с классическими (обычными) пропорциями, однако каждый человек имеет свои индивидуальные черты, которые нужно учитывать при создании портрета (возраст, форма глаз, носа и лица, волосы и т. д.).

Во время рисования портрета мы усиливаем некоторые черты и затеняем другие, размышляя над каждой деталью, которая может выявить характер персонажа (из. 6, 7 и 9).



Портрет (римская мозаика)



Дорифор (академический этюд)



Портрет одноклассницы

Запомни!

Портрет может быть создан с натуры, по памяти или может быть вымышлен (из. 8).



Зинаида Серебрякова. Портрет

МАСТЕРСКАЯ

➤ Обрати внимание на различия между приёмами, использованными в представленных портретах. Прокомментируй их.

➤ Сделай наброски портрета одного из сказочных персонажей.

➤ Нарисуй портрет анфас и в профиль.

3 Пропорции человеческого тела

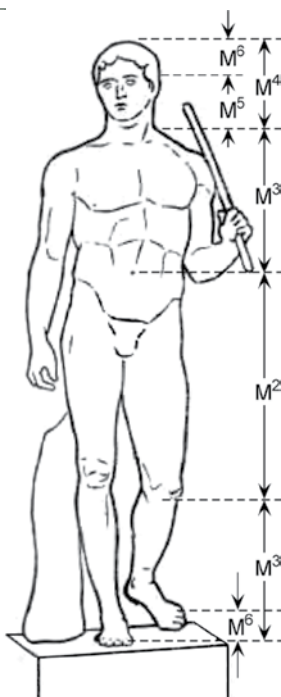
Человеческое тело запечатлено в жанровых композициях, в пейзажах, в живописных, графических и скульптурных портретах и т.д. В работах разных мастеров изображены монархи, сановники и простые люди. Каждый раз изображение человека вызывает живой интерес тем, что передаёт характер, эмоции, эпоху и события.

Пропорции человеческого тела представляют определённое соотношение между полным ростом и размерами отдельных частей тела. Таким образом, размер головы, длина рук, ног, торса в соотношении с размером тела формируют пропорции конкретного человека. У детей, взрослых, женщин и мужчин пропорции тела разные.

Самым ярким примером гармоничных пропорций человеческого тела является статуя Дорифора, созданная греческим скульптором Поликлетом в V веке до н.э. В этой скульптуре он установил соотношение высоты семи голов к росту человека, что сделало эту пропорцию эталоном красоты в Древней Греции (из. 1).



Поликлет. Дорифор



Узнай больше!

Древнегреческие скульпторы устанавливали пропорции человеческого тела, вдохновляясь чемпионами олимпийских игр, которые стали эталоном физической красоты человека.



Леонардо да Винчи. Витрувианский человек

Леонардо да Винчи создал свой эталон красоты человеческого тела (из. 2). Он представляет схему человеческого тела, в которой рост человека соответствует длине вытянутых рук. Человеческая фигура вписывается в квадрат, эта же фигура с поднятыми руками и расставленными в стороны ногами идеально вписывается в круг.

В современном искусстве используются различные приёмы художественного выражения. Одним из них является гиперболизация – намеренное искажение пропорций человеческого тела, что даёт возможность подчеркнуть идею художника (из. 3).

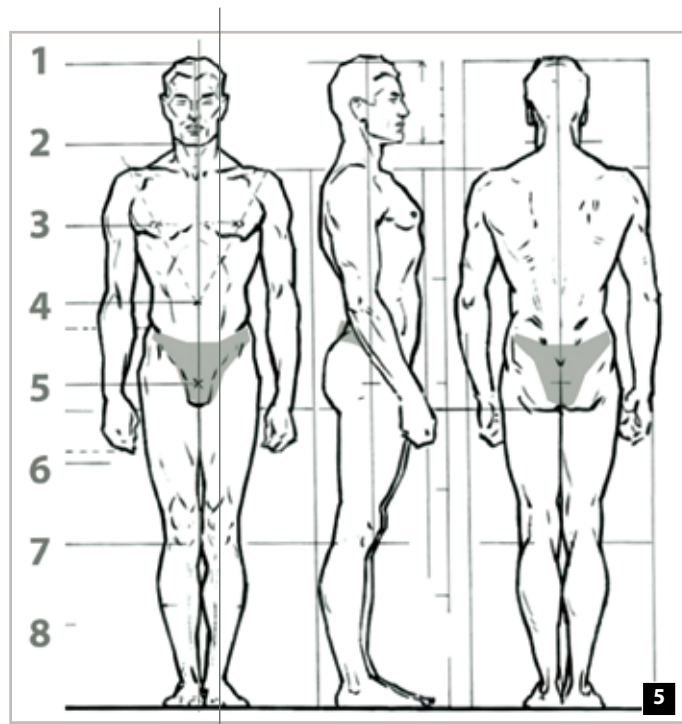


Анри Матисс. Розовая ню

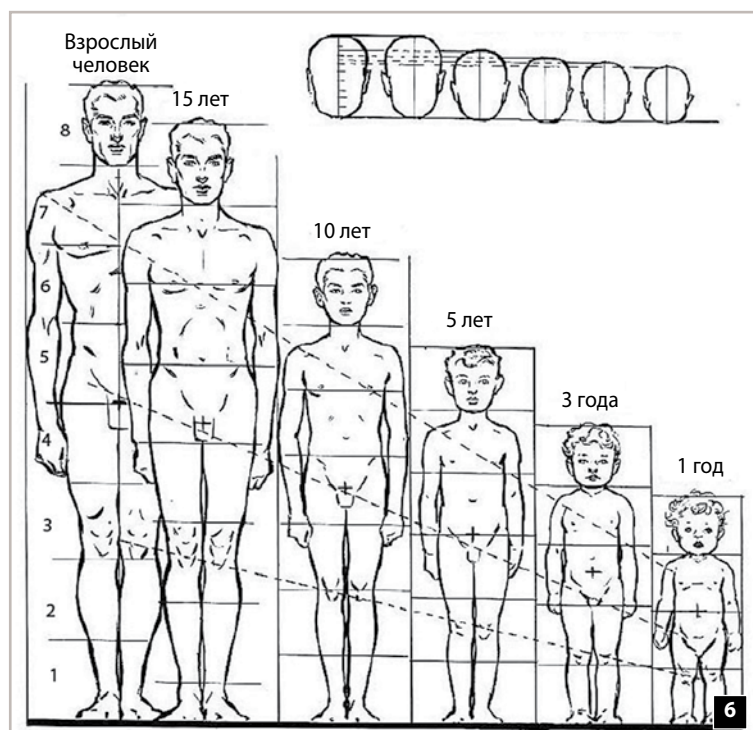
Этапы изображения человеческого тела

Чтобы правильно рисовать пропорции человеческого тела, используем следующую схему:

- считаем тело человека одним целым, состоящим из головы, грудной клетки, живота, рук, ног (из. 5);
- проводим вертикальную линию, которая мысленно делит человеческое тело на две симметричные части, и делим эту линию на восемь равных частей;
- набрасываем части тела, учитывая следующее: голова вписывается восемь раз в основу корпуса; половина тела находится у основания корпуса; рука в свободном состоянии доходит до середины бедра;
- у ребёнка высота головы составляет $1/4$ – $1/5$ по отношению к общей высоте, а у подростков – $1/6$ – $1/7$ (из. 6).



Микеланджело. Торс



Полезно знать...

В разные эпохи эталоны красоты отличались друг от друга (из. 1, 4).

Запомни!

Пропорции тела меняются в зависимости от возраста человека, его пола и физического развития.



- Сделай набросок человеческого тела по схемам на изображении 5.
- Сделай наброски с натуры, выбрав в качестве модели одного из членов своей семьи.
- Создай персонаж при помощи компьютера.

4 Сюжет художественной работы

Художественное изображение остаётся не просто продуктом творчества художника. Оно представляет и процесс познания человека. Художественное изображение передаёт реальные события, сильные эмоции и чувства.

Так, например, художники Поль Гоген (из. 2) и Ван Гог (из. 4) писали в течение лета одни и те же пейзажи в городке Арль на юге Франции. Однако эти пейзажи отличаются с композиционной точки зрения. Эти различия объясняются методом наложения цветовых мазков и художественной выразительностью. Хотя оба мастера писали одни и те же пейзажи, их художественные воззрения были разными (из. 1, 3).

Реализация одного и того же сюжета может варьировать в зависимости от видения, стиля и манеры художника, от использованных материалов и техник.



Поль Гоген. Автопортрет



Поль Гоген. Пейзаж в Арле



Ван Гог. Пейзаж в Арле

Изобразительное искусство позволяет нам экспериментировать, пробовать разные комбинации материалов, техник с различными инструментами, которые иногда мы можем и сами смастерить. Очень важно, однако, учитывать их совместимость и выразить как можно лучше идею произведения.

МАСТЕРСКАЯ

- Рассмотрите пейзажи на изображениях 1 и 3. Определите использованные художественный стиль и манеру.
- Найдите примеры общих сюжетов в других жанрах искусства (музыка, театр, литература), созданных в разной манере.
- На листе, разделённом надвое, нарисуйте композицию на одну и ту же тему «Цветы в вазе» в двух разных техниках.



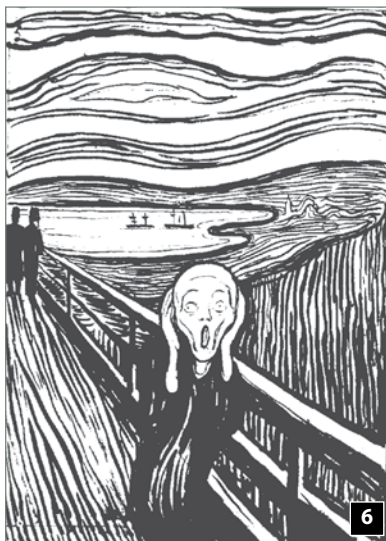
Ван Гог. Автопортрет

Связь сюжета с материалом и техникой исполнения

Успех картины, скульптурной композиции или декоративной работы зависит от соотношения между сюжетом, материалами и рабочей техникой.

Выбор изобразительной техники и материалов для представления сюжета очень важен. С их помощью можно усилить выразительность сюжета и художественной идеи.

Иногда изобразительные материалы и инструменты диктуют технику и сюжет работы. Например, тушь и перо, фломастер и авторучка подходят для изображения небольших форм или для представления некоторых природных структур, таких как мех зверей, оперение птиц (из. 8), цветочная клумба и т.д. Гуашь более предпочтительна для рисования слоями и передачи холодной гаммы цветов (например, зимнего пейзажа, из. 5).



Эдвард Мунк. Крик (литография)



Эдвард Мунк. Крик (картина)



Зима

Полезно знать...

Художнику-экспрессионисту Эдварду Мунку удалось минимальными художественными средствами передать сильные эмоции. Красноречивым примером являются литография и картина «Крик» (из. 6, 7), которые представляют удачное соотношение между сюжетом и изобразительными материалами.



Вдохновение

- Создай изображение на тему «Ночь», используя подходящие техники и материалы.
- Приведи примеры художественных работ, идея которых была усилена особой изобразительной техникой.

5 Элементы дизайна

Сегодня существует возможность создания предметов, которые были бы одновременно полезными, функциональными и красивыми. Индустриальное искусство под названием дизайн занимается украшением внешнего вида функциональных предметов. Вот как эволюционировали со временем модели телефонов (из. 1).



Что такое дизайн? Это область индустриального искусства, которая преследует адаптацию форм предметов к выполняемым ими функциям, придавая им как можно более привлекательный вид.

Как и другие жанры изобразительного искусства, дизайн имеет много направлений: среды и интерьера, костюма, обуви, графический, промышленный, ландшафтный, рекламный, архитектурный и т.д.



Графический дизайн, используемый в создании рекламных плакатов и панно, является художественным средством визуальной коммуникации. Он передаёт идеи как с помощью текстов, так и изображений, фотографий, коллажей. Установленные в многолюдных местах, рекламные плакаты и панно могут быть оценены быстрее покупателями (из. 3). Французский художник Анри Тулуз-Лотрек создал первые рекламные плакаты во второй половине XIX века (из. 2). Хотя на первый взгляд они выглядят просто, плакаты являются настоящими произведениями искусства.

Этапы создания плаката:

- обдумывается идея, в которой текст соотносится с изображением;
- окончательный набросок, который соответствует требованиям плаката, увеличивается, дополняется деталями.

Раньше в изготовлении рекламы использовалась бумага, холст, акварель, гуашь. Потом дизайнеры всё чаще стали прибегать к коллажам (склеивание вырезанных фотографий и цветной бумаги, из. 3). В наше время компьютер значительно упростил создание рекламы.

Рабочие термины:

Дизайнер – рисовальщик/проектировщик, который занимается эстетической индустриальной продукцией.

Полезно знать...

Дизайн появился во второй половине XIX века – начале XX века и развивался в Англии, Германии, Италии, Франции, Соединённых Штатах Америки и т.д.



Анри Тулуз-Лотрек. Посол



Плакат для театрального фестиваля



- Сделайте 2–3 наброска рекламного плаката для выставки художественных работ.

Формативное оценивание № 3

Учебный раздел: 3. Композиция и дизайн

Единица содержания: Художественные средства и приёмы создания композиции

Тема: Обычаи и традиции

Стратегии оценивания:

- **тип оценивания:** формативное оценивание (ФО);
- **инструмент оценивания:** практическое задание;
- **оцененные работы:** (П4) Композиция пластическая, декоративная; (П12) Аргументированное высказывание.

Рабочие задачи:

1. Создай художественную или декоративную композицию.
2. Передай в ней эмоции, чувства и идеи.

Критерии успеха:

(П4) Композиция пластическая, декоративная

1. Различаю пластическую-живописную композицию, декоративную.
2. Компоную элементы визуального-пластического языка, применяя композиционные схемы, используя соответствующие материалы и техники.
3. Творчески выполняю пластическую/декоративную композицию в соответствии с темой /сюжетом.
4. Комментирую эстетическую ценность композиции.
5. Описываю художественный замысел.
6. Оцениваю деятельность/продукт.

(П12) Аргументированное высказывание

1. Делаю заявления, которые чётко выражают моё мнение.
2. Поддерживаю своё мнение аргументами.
3. Правильно и уместно использую терминологию, специфичную дисциплине.
4. Определяю художественные аспекты в репродукциях/художественных работах/произведениях.
5. Выражаю мысли логично и отчётливо.

История пластического искусства

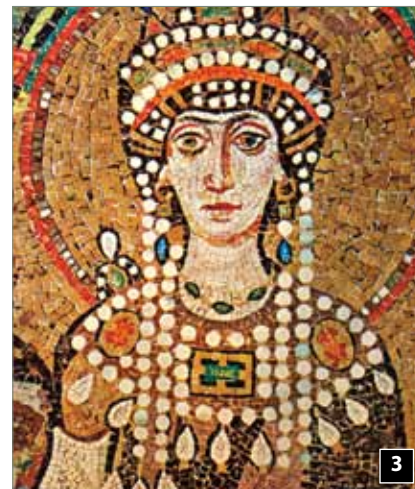
1 Искусство Средневековья

Искусство средневековья развивалось в течение 1000 лет в Европе, Средней Азии и Северной Африке. Оно включает художественные периоды и течения, которые повлияли на его развитие.

1.1. Византийское искусство

Одним из важнейших центров культуры средневековья была Византийская империя, возникшая в IV в. н.э. в восточной части Римской империи.

Византийское искусство стало результатом сочетания эллинистических традиций и многочисленных элементов египетского, сирийского искусства и религий Малой Азии. У эллинов византийцы позаимствовали чёткую, уравновешенную композицию в живописи, создавая новые образы, которые, согласно христианской религии, стали радикально отличаться от античных моделей.



Мозаика в церкви *Сан Витале* (фрагмент)

Полезно знать...

Важным центром культуры средневековья был итальянский город Равенна, прославившийся своей церковью *Сан Витале* (из. 4). В ней сохранилась мозаика, на которой изображены религиозные процессии и сцены (из. 1, 3).

Запомни!

В Византийской империи преобладало христианство, поэтому здесь возникло христианское религиозное искусство.



Мозаика в церкви *Сан Витале*



Базилика Святой Софии в Константинополе (Стамбул)



Церковь *Сан Витале*

Византийская архитектура в основном проявлялась в культовых сооружениях. Базилику Святой Софии (из. 2) в Константинополе проектировали архитекторы Артемис и Исидор. Её внешняя часть очень массивна, тяжеловесна, однако интерьер грандиозен. Стены украшены полихромным мрамором и мозаикой религиозного содержания.

Базилика поражает грандиозными размерами центрального купола и сорока окнами у его основания. Рядом находятся ещё два полукупола и шесть маленьких куполов.

Византийские художники выражали религиозный дух, прославляли библейские персонажи в соответствии с установленными канонами.

В период развития империи культ икон способствовал процветанию византийского искусства (из. 5–8). Канон диктует содержание и колористику икон, а также их расположение в церкви. Многие из этих строгих правил прослеживаются в иконописном искусстве, сохранившемся до наших дней.

Икона играла важную роль как вид изображения Бога, Богоматери, апостолов и святых.



Святой Георгий, убивающий дракона
(византийская икона)

Узнай больше!

Русский художник византийской школы Андрей Рублёв знаменит иконами, на которых изображены чистые светлые лики идеальной красоты. Ярким примером является икона «Святой Троицы» (из. 5).



Андрей Рублёв. Святая Троица



Владимирская икона Божией Матери

► Проанализируй и прокомментируй какое-либо произведение византийского искусства.



Мозаика церкви монастыря Дафни (фрагмент)

Рабочие термины:

Полихромный – многоцветный.

Базилика – средневековый собор, прямоугольный в плане и разделённый внутри двумя рядами колонн.

Канон – правило, церковная догма.

Мозаика – декоративная работа, которая состоит из художественно подобранных маленьких керамических, стеклянных, смальцевых пластинок, склеенных и плотно подогнанных друг к другу на какой-либо поверхности.

1.2. Романское искусство

Романский стиль появился в X в. н. э. и просуществовал в западно-европейских странах вплоть до XII века. Он возник под влиянием искусства Древнего Рима и включал в себя элементы восточного искусства.

Романское искусство имело глубоко религиозный характер и находилось под сильным влиянием церкви. С особой силой это проявилось в архитектуре при строительстве монастырей, соборов, замков и т.д. (из. 9–11).

Романская архитектура. В X–XI вв. феодалы стали строить замки, окружённые высокими стенами и рвами, заполненными водой. Это было продиктовано тревожной обстановкой, царившей в эпоху раннего Средневековья, когда частые набеги на чужие территории были обычным делом.

Монастыри были укреплёнными архитектурными ансамблями, построенными в традиционном романском стиле. Внешне они напоминали крепости, окружённые толстыми стенами с узкими окнами и многочисленными сторожевыми башнями.

В XI–XII вв. монастыри стали важнейшими религиозными центрами, способствовавшими укреплению феодального строя посредством церквей находящихся в их подчинении. Например, епископату Клуни подчинялись более 2 000 монастырей и церковных приходов Франции, Германии и Италии.

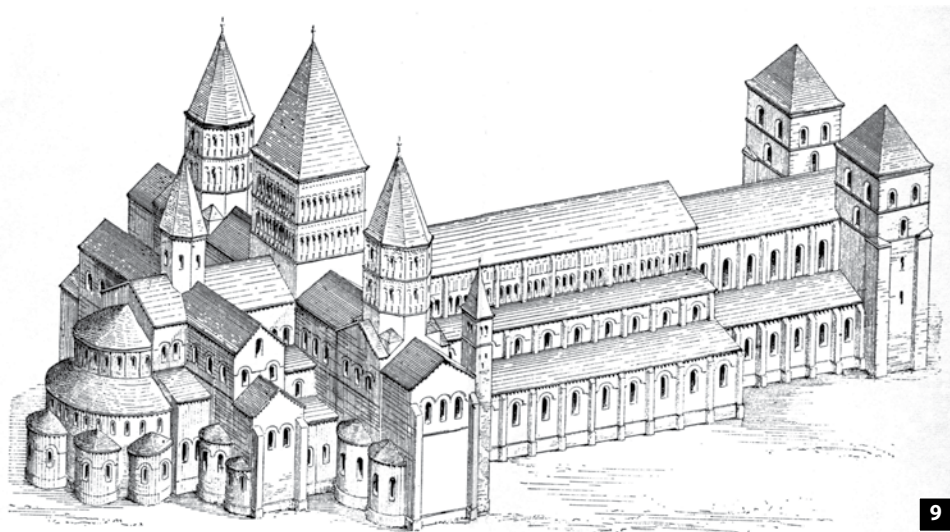
Сохранилось много архитектурных сооружений в романском стиле, среди которых Собор Сен-Лазар в Отуне, соборы в Пуатье, Арле, Периго (Франция), в Спейере, Вормсе (Германия), в Сиене, Павии (Италия), Римско-католический собор в Алба-Юлии, церковь в Чиснэдиоаре (Румыния) и т.д.



Собор Сен-Лазар в Отуне



Римско-католический собор в Алба-Юлии



Монастырь в Клуни

Полезно знать...

В XI–XII вв. получил развитие культ мощей – преклонение перед останками канонизированных христианских святых. Этот культ породил паломничества, так как места, где хранились мощи, считались чудотворными.



➤ Просмотри сайты, посвящённые искусству, и выбери информацию о произведениях средневекового искусства.



12

День Страшного суда. Собор Сен-Лазар в Отуне



14

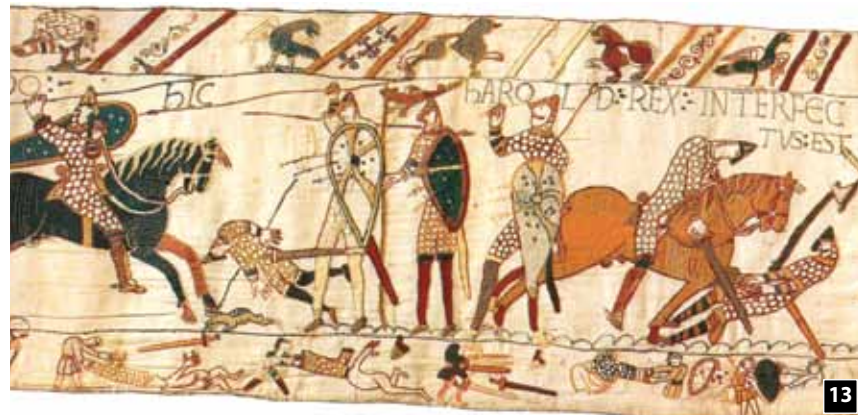
Романская миниатюра

Романская скульптура предназначалась для внутреннего и внешнего украшения соборов (из. 15). Скульптурные композиции изображали библейские сюжеты; при этом человеческие фигуры ваялись схематично, чтобы подчеркнуть христианский аскетизм. Романская скульптура радикально отличалась от античной тем, что человеческие фигуры изображались условно, зато особо подчёркивался моральный облик изображаемых святых (из. 16). Порталы базилик были богато украшены скульптурными барельефами (из. 12). В скульптурных и живописных композициях этого периода появляются изображения фантастических птиц и животных.

Романская живопись, подчинённая архитектуре, изображала библейские сцены на фресках соборов. Образы святых, их одежда были написаны очень тщательно, в соответствии с цветовыми канонами того времени (из. 14).

Романская миниатюра – это композиции малых размеров, представляющие библейские сцены, либо заглавные буквы, виньетки, орнаменты, которыми украшались церковные манускрипты.

Декоративное искусство того периода проявилось в ткачестве (из. 13), инкрустации по дереву и металлу и т.д.



13

Вышивка в церкви Байё (деталь)



15

Романские капители



16

Романский барельеф

Рабочие термины:

Миниатюра – небольшое живописное изображение.

Фреска – живописная техника с использованием цветов, разбавленных в воде с известью, нанесённых на стены с мокрой штукатуркой.

1.3. Готическое искусство

Термин *готика* появился в период раннего Возрождения в Италии, затем в XII–XVI вв. на всей территории Западной Европы. В то время культура находилась под сильным влиянием религии, так как церковь доминировала во всех сферах социальной жизни. Города бурно развивались, становясь центрами духовной и культурной жизни.

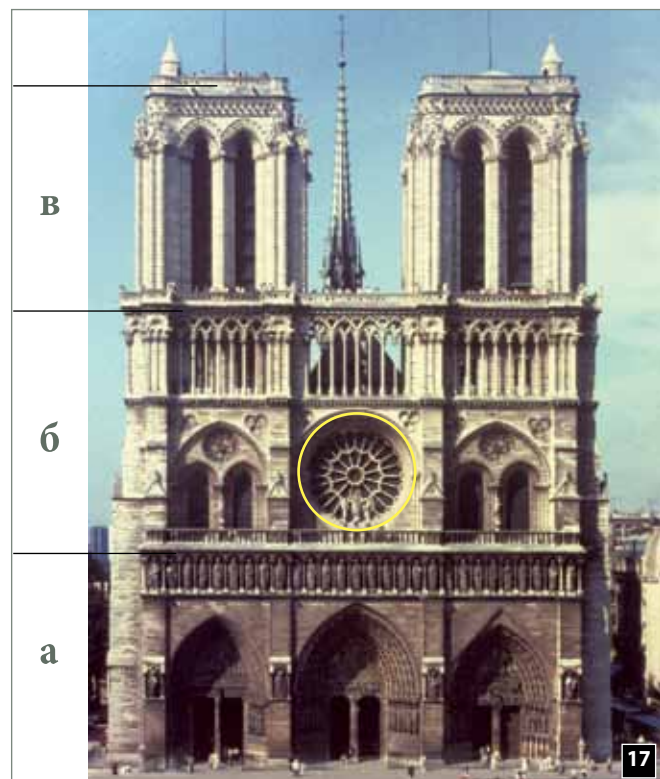
Архитектура

Архитектурная готика появилась во Франции в первой половине XII века и распространилась по всей Европе, дойдя до Трансильвании и Молдовы. В готическом, как и в романском искусстве, архитектура продолжала подчинять себе остальные виды и жанры искусства (скульптуру, живопись, декоративное искусство).

В отличие от романских храмов и монастырей, которые строились за чертой города, готические соборы возводились в самом его центре, символизируя его богатство и величие (из. 17, 18).

С помощью новых технологий готические соборы с их тонкими и высокими арками приобретают величественный облик. По сравнению с романскими, готические окна значительно расширяются, пропуская больше света через цветные витражи. Фасад готического собора представляет собой большой монументальный вход, по обе стороны которого стоят две башни-колокольни. Он имеет следующую структуру:

- а) портал;
- б) розетка;
- в) галерея башенок.



Собор Нотр-Дам в Париже



Готический интерьер

Рабочие термины:

Розетка – большое круглое окно на фасаде готического собора.

Портал – главный вход большого здания, архитектурно оформленный.

Готические соборы имеют высокие заострённые башни со шпилями. Интерьер впечатляет своим большим светлым пространством, украшенным статуями и барельефами, изображающими религиозные сюжеты. Новым элементом в готической архитектуре стала декоративная розетка с витражом, которая помещалась над главным входом. Самые известные готические соборы находятся в Реймсе, Париже (Франция), Кёльне (Германия), Милане (Италия), Брашове (Румыния, из. 19).

Бисерика Нягрэ в Брашове



Готическая скульптура предназначалась для украшения как внешней части собора, так и его интерьера. По сравнению с романскими скульптурами, готические приобретают более правильные пропорции, что хорошо видно на барельефах собора в Шартре. Лица изображённых святых выражают смирение и набожность, что является одной из отличительных черт готической скульптуры (из. 20, 23).



Барельеф. Собор в Шартре



Статуи-колонны. Собор в Шартре



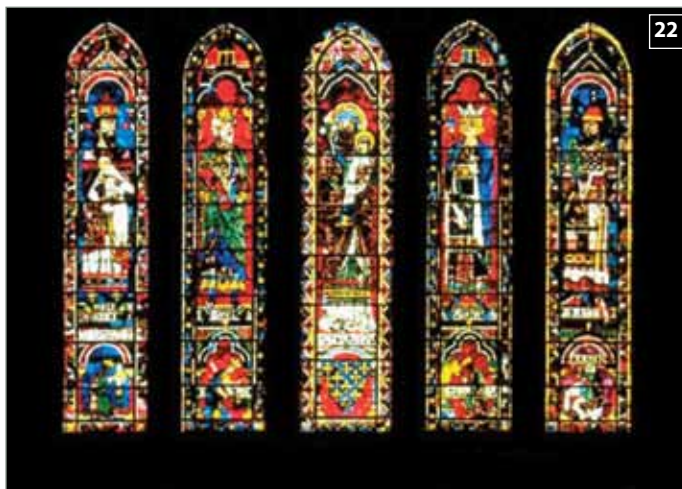
Готическая миниатюра

Живопись. Готическое искусство придало живописи новое дыхание. Мастера той эпохи создают новые монументальные фрески, панно, украшают живописью мебель. Примером служит Алтарь из Тржебони (Чехия), композиция которого представляет библейские сцены, где фигуры персонажей изображены с особым мастерством (из. 21, 24).



Воскресение Христа. Тржебоньский алтарь

Декоративное искусство. Стилизованные фигуры людей использовались в качестве орнамента для витражей (из. 22). Настоящими шедеврами декоративного искусства являются витражи, украшающие соборы в Шартре (Франция), Аугсбурге (Германия) и др.



Витраж. Собор в Шартре

Полезно знать...

В конструкции готического собора появляется новый элемент – диагональная арка, поддерживающая купол.



- Сделай набросок готической розетки на основе представленных изображений.
- Пополни своё портфолио дополнительными сведениями о романском и готическом искусстве.

2 Искусство Возрождения

Возрождением называется эпоха социального и культурного обновления, которая началась в Европе в конце Средневековья в течение XV–XVI веков. Оно отличается пробуждением интереса к культуре и искусству классической античности.

В эпоху Возрождения были сделаны великие изобретения, такие как киль, компас, карты, которые способствовали географическим открытиям и заложили основы мировой торговли.



Дворец Фонтенбло



Донатто Браманте. Темпиетто

2.1. Архитектура

Архитектура Возрождения характеризуется возвратом к античным элементам. Так, начиная примерно с 1500 года, появляются чёткие и гармоничные сооружения архитектора Донато Браманте, за которым последовало много итальянских архитекторов.

Стали использоваться колонны, пилястры, капители, аркады, а также купола (Собор во Флоренции, *из. 4*, Базилика Святого Петра в Риме, *из. 2*). Фасады задуманы с учётом симметрии и упорядоченности.

Филиппо Брунеллески (1377–1446), построивший купол собора во Флоренции, является одним из выдающихся архитекторов Возрождения. Купол был водружён на тамбур, без несущих колонн. Это архитектурное сооружение и в наши дни считается величайшим произведением итальянской архитектуры.

Донатто Браманте (1444–1514) создал множество значимых архитектурных сооружений, таких как дворец Видони, дом Рафаэля, Темпиетто и т.д.

Узнай больше!

Темпиетто – культовое сооружение в память о Святом Петре. Построенное в форме полукруга, оно стоит на трёх ступенях и сверху покрыто куполом (*из. 3*).

Полезно знать...

Дворец Фонтенбло (*из. 1*), построенный в XVI веке, является одним из самых знаменитых архитектурных ансамблей во Франции. Это первое сооружение в стиле эпохи Возрождения, возведённое за пределами Италии. Дворец окружён обширным садом. Внутренняя лестница богато украшена орнаментами.



Базилика Святого Петра. Рим



Купол собора Санта-Мария-дель-Фьоре. Флоренция

2.2. Скульптура

Лоренцо Гиберти (1378–1459) – ювелир, скульптор, архитектор и искусствовед, стал знаменитым благодаря бронзовым воротам Баптистерия собора Санта-Мария-дель-Фьоре (из. 6, 7). В начале своей деятельности увлёкся неоготическим стилем, а также был вдохновлён античной скульптурой. Позже в своих барельефах использовал линейную перспективу, чтобы охватить как можно больше персонажей на разных планах.

Донателло (1386–1466) – итальянский скульптор и художник. Работал в мастерской Лоренцо Гиберти в 1404–1407 годах. Его стиль оказал сильное влияние на скульптуру и живопись Европы той поры. Самыми известными его произведениями была конная скульптура «Кондотьер Гаттамелата» (из. 5), первая средневековая скульптура, передающая образ человека по всем античным канонам, а также бронзовые барельефы в алтаре базилики Святого Антония.



Донателло. Кондотьер Гаттамелата



Лоренцо Гиберти. Бронзовые ворота Баптистерия

Узнай больше!

Скульптуры Донателло своими пропорциями и реалистичностью фигур показывают, что ему позировали натурщики.



Лоренцо Гиберти. Бронзовые ворота Баптистерия (фрагмент)

2.3. Живопись

Художники эпохи Возрождения создавали свои произведения под влиянием античного искусства (из. 10), используя перспективу и тщательно воспроизведя образы людей. Итальянское Возрождение стало известно благодаря произведениям Сандро Боттичелли (из. 8, 11), Леонардо да Винчи, Микеланджело, Рафаэля, Тициана и др.



Боттичелли. Молодость Моисея

Леонардо да Винчи (1452–1519) – архитектор, физик, химик, инженер, художник, музыкант и литератор. Изучал строение тела человека, животных, растений, создавая целые альбомы рисунков.

Произведения художника известны во всём мире. Он часто писал портреты людей. Одним из самых знаменитых портретов является «Мона Лиза», в котором да Винчи использовал с высочайшим мастерством художественный приём сфумато, чтобы подчеркнуть загадочную улыбку молодой женщины (из. 12). «Тайная вечеря» (из. 8) – фреска, написанная в церкви Санта-Мария-делле-Грацие в Милане. В этом произведении художник тщательно передал человеческие характеры и психологическое состояние души персонажей: возмущение, трусость, ярость, удивление, гордость, меланхолию и т.д.



Леонардо да Винчи. Тайная вечеря



Венера
(фрагмент)
Скульптура
Древней
Греции

10



Боттичелли. Рождение Венеры (фрагмент)

11



Леонардо да Винчи. Мона Лиза

12

Полезно знать...

Леонардо да Винчи строил фортификации, придумывал военные машины, летательные аппараты, создавал макеты, а также был автором многих изобретений, дошедших до нас в виде чертежей.

Микеланджело Буонаротти (1475–1564) проявил свои гениальные способности как скульптор, художник, архитектор, инженер и поэт. В своих произведениях он воспевал красоту человека. Ярким примером являются скульптуры «Давид» (из. 16), «Пьета», «Моисей» (из. 15), фрески на куполе Сикстинской капеллы (из. 13). Как архитектор, он разработал проект базилики Святого Петра в Риме (из. 2).



Микеланджело. Рождение Адама



Микеланджело. Моисей

Рафаэль (1483–1520) написал ряд портретов женщин редкой красоты: «Сикстинская Мадонна» (из. 17), «Прекрасная садовница» и многие другие. Фреска «Афинская школа» изображает великих философов античности – Платона, Аристотеля, Сократа и др. и носит глубоко гуманистический характер (из. 14).



Рафаэль. Афинская школа



Микеланджело
Давид (фрагмент)



Рафаэль. Сикстинская Мадонна

Узнай больше!

➤ Пополни своё портфолио информацией о художниках и произведениях эпохи Возрождения.

«Сикстинская Мадонна» создана для церкви монастыря Святого Сикста II в Пьяченце.

2.4. Искусство Возрождения в других европейских странах

Живопись Средневековья получила широкое развитие и за пределами Италии. Появляются картины-панно, написанные на деревянных досках или холсте, которые можно было перемещать.

Нидерланды

Ян ван Эйк (1390–1441) является продолжателем техники живописи маслом. Он писал картины на библейские темы и портреты своих современников: «Портрет супругов Арнольфини», «Человек в тюрбане» и др. (из. 19, 20).



Альбрехт Дюрер. Автопортрет



Ян ван Эйк. Портрет супругов Арнольфини

Узнай больше!

Зеркало было необычной вещью для тех времён. Интересно то, что в зеркале видны не только спины двух супругов, но ещё два человека, среди которых сам автор.



Ян ван Эйк. Человек в тюрбане

Германия

Наряду с живописью маслом религиозного и бытового характера развивалось также искусство гравюры, которое давало возможность размножить изображение в неограниченном количестве.

Альбрехт Дюрер (1471–1528) – великий немецкий художник и гравёр. Изображал библейские сюжеты с элементами повседневной жизни. Его самые известные произведения: «Автопортреты», «Четыре апостола», гравюры «Четыре всадника Апокалипсиса», «Меланхолия» и т.д. (из. 18, 21, 22).

Рабочие термины:

Гравюра – вид графики, в котором рисунок может воспроизводиться благодаря деревянным или металлическим пластинам, на которых выгравирован рисунок.

► Рассмотрите предметы и персонажи на изображениях 19, 21 и 22 и расскажите о своих впечатлениях.



Альбрехт Дюрер. Меланхолия



Альбрехт Дюрер. Святой Иероним в келье

Формативное оценивание № 4

Учебный раздел: 4. История пластического искусства

Единица содержания: Искусство Средневековья и искусство Возрождения

Стратегии оценивания:

- **тип оценивания:** формативное оценивание (ФО);
- **инструмент оценивания:** (П13) Реферат (письменный/в цифровом формате).

Рабочие задачи:

1. Подготовь реферат. Текст реферата должен содержать:
 - а) Искусство Средневековья и искусство Возрождения;
 - б) анализ некоторых памятников/произведений искусства.
2. Представь реферат.

Структура реферата:

1. Название реферата
2. Содержание
3. Вступление
4. Представление темы
5. Выводы
6. Библиография

Критерии успеха:

(П13) Реферат (письменный/в цифровом формате)

1. Выбираю информационный материал по предложенной теме.
2. Оформляю титульный лист, оглавление.
3. Описываю содержание.
4. Дополняю реферат иллюстрациями.
5. Выступаю, используя разные формы представления.

Ценность визуально-пластического искусства. Положительный опыт

1 Групповой проект (I)

Вы участвовали в различных проектах в рамках других школьных дисциплин. Мы предлагаем вам в качестве *проекта* картину «Звёздная ночь» (из. 1). Вы можете создать *постер* или *лэбук*, который поможет найти изображения и информацию о предложенной работе.

Этапы реализации группового проекта:

- подберите тему, объём проекта и сроки его выполнения;
- обсудите идеи и дополните их информацией;
- установите формат, основу, материалы и инструменты, соответствующие проекту;
- воспользуйтесь различными источниками информации: фото, аудио/видео для достижения предложенной цели, создайте копию выбранной картины (из. 2а, б);
- выполните проект в установленные сроки;
- представьте проект с описанием этапов выполнения.



Ван Гог. Звёздная ночь

Узнай больше!

Картина «Звёздная ночь» (из. 1) была создана голландским художником Винсентом Ван Гогом в 1889 году. Находится в Музее современного искусства в Нью-Йорке.

Полезно знать...

Лэбук – это портфолио, составленное из маленьких книжечек на предложенные темы, которые прикреплены на картонный лист формата А4 или А3. *Лэбук* похож на интерактивную брошюру с рисунками, рисованными сказками, диаграммами, играми, загадками, комиксами, вопросами и ответами, познавательной информацией и рассказами о жизни и творчестве какого-либо художника.

Дайте ответы на тематические вопросы, найдите эффективный способ реализации и презентации проекта.

- Что изображено на картине? (из. 1)
- Назовите жанр/вид изобразительного искусства, к которому относится картина.
- Какие художественные инструменты или материалы использованы в создании картины?
- Назовите элементы художественного языка картины.
- Назовите тип композиции (открытая/закрытая).
- Опишите центр интереса.
- Какие элементы картины кажутся вам более важными?
- Какие чувства вызывает у вас эта картина?
- Знаете ли вы другие работы этого художника?

Ответы запишите на листочках, которые потом приклеите на постер.

Если тебя вдохновила эта картина, создай свой вариант, используя различные инструменты и материалы. Посмотри работы на эту тему своих коллег, которые использовали вырезанные аппликации (из. 2а, б). Можешь использовать любую другую технику и художественные материалы.

При завершении работы заполни анкету самооценивания на основе критериев успеха. Перепиши таблицу в свою тетрадь, и впиши в графе **Мнение ученика** оценки, которые, по твоему мнению ты заслужил.



Критерии успеха	Мнение ученика баллы/оценка		Мнение преподавателя баллы/оценка	
Следую предложенной теме				
Соблюдаю последовательность идей				
Использую терминологию, соответствующую художественному воспитанию				
Представляю информацию устно или в электронном виде				
Общие баллы				
Общая оценка				



- Создай и представь постер или лэпбук.
- Прочитай информацию об этой работе (из. 1). Прокомментируй название, данное автором. Назови картину иначе.

2 Групповой проект (II)

В этом проекте мы будем обсуждать, создавать и получать художественный опыт не только на уроках, но и на конкурсах изобразительного искусства, экскурсиях в музеи, посещая выставки в галереях и т.д.

Организуйте художественную выставку в школе, классе или под открытым небом (из. 8). Для начала отберите несколько работ, включая компьютерные, созданные в течение года, которые вы считаете удачными. Дайте названия работам, подпишите их, как это делают профессиональные художники, и вставьте их в рамку (рамки должны быть бумажными/картонными, из. 6).



Сбор урожая



Автопортрет

Далее необходимо разработать художественный проект, в котором будут использованы рекламные материалы (афиши, буклеты, постеры и т.д.) о работах ваших коллег с помощью визуально-пластических изображений (из. 3–5). Подготовьте приглашения для открытия художественной выставки.

Выставка может называться по-разному, например, «Тёплые цвета и мысли», «Искусство и эмоция» и т.д. Очень важно подобрать подходящее название, так как оно будет фигурировать в приглашении.

Вот как выглядит приглашение на художественную выставку.



Uniunea Artiștilor Plastici din Republica Moldova
Centrul Expozițional Constantin Brâncuși

Stimate (ă).....
Avem deosebita plăcere de a Vă invita
la deschiderea expoziției personale

Simion ZAMȘA

24 mai - 10 iunie, 2018

Deschiderea expoziției - joi, 24 mai, ora 15:00

Centrul Expozițional Constantin Brâncuși,
bd. Ștefan cel Mare și Sfânt, nr.3, MD-2001, Chișinău
Program zilnic: 09:00-18:00, luni închis, www.arta.md

Вспомни!

В V классе вы изучали, как изготовить паспарту для ваших работ.

Полезно знать...

Компьютерная технология включает визуальные изображения в виде фотографий, рисунков, видео в цифровом виде. Многие художественные работы, выполненные с помощью цифровых технологий, предназначены в основном для Интернета, но могут быть также распечатаны на принтере в виде фотографий, репродукций, постеров и т.д.



Автопортрет. Цифровая графика



Нумеле, prenumele, clasa
Titlul

6

Этапы изготовления приглашения (цифрового):

- размер приглашения не должен превышать формат А5 (картон, белая или цветная бумага);
- приглашение может иметь вид прямоугольника (сложи лист вдвое);
- введи нужный текст (число, время, место и т.д.) и название выставки;

Узнай больше!

У входа в музей или в художественную галерею предлагаются рекламные материалы, которые сообщают о текущих культурных событиях (из. 9).



7

- приглашение также должно содержать изображение-символ, которое представит событие (из. 7).

Передайте приглашения преподавателям, ученикам других классов, родителям, бабушкам и дедушкам и т.д. Организуйте культурное мероприятие, предоставляя слово приглашённым гостям. Пройдитесь по выставке и сфотографируйтесь на фоне ваших работ. Выберите самые удачные работы и организуйте... аукцион!

МАСТЕРСКАЯ

- Разработайте буклет/постер для художественной выставки.
- Сделайте репортаж об этом культурном мероприятии.



8

Школьная художественная выставка



9

Художественная выставка профессиональных художников

В конце мероприятия заполни таблицу самооценивания на основе критериев успеха. Перепиши таблицу в тетрадь, введи в графе **Мнение ученика** результаты, которые ты, по твоему мнению, заслужил.

Критерии успеха	Мнение ученика баллы/оценка		Мнение преподавателя баллы/оценка	
Следую теме, предложенной в художественном проекте				
Соблюдаю последовательность этапов проекта				
Использую специализированную терминологию в презентации проекта				
Творчески использую художественные средства в оригинальной передаче предложенного посыла				
Общие баллы				
Общая оценка				

3 Путешествие в мир искусства

Рассмотрите репродукцию на *изображении 3*. Ваше внимание привлечёт грот, проделанный в скале, из которой вытекает поток кристально чистой воды. В ней отражается тёмная синева неба и изумрудная зелень скал.

Чтобы понять эту картину, надо пойти в музей или в художественную галерею. Здесь часто организуются тематические выставки, которые посещают взрослые и ученики. Посмотрим, в каких музеях проводятся подобные художественные выставки.

Первым в нашем списке стоит **Национальный музей искусств Молдовы**, расположенный в городе Кишинэу (*из. 1*). Он имеет внушительную коллекцию работ местных авторов, картин европейских и русских художников, японских гравюр и т.д.



1

Мысленное путешествие продолжается в **Национальном музее искусств Румынии** в Бухаресте (*из. 2*). Здесь выставлены произведения румынских и европейских художников.

Знаменитые музеи изобразительных искусств находятся во всех больших городах мира: Лувр в Париже, Эрмитаж в Санкт-Петербурге, Прадо в Мадриде, Ватикан в Риме и др.



2



3

Леонардо да Винчи. *Мадонна в скалах*

Полезно знать...

Официальное открытие художественной выставки называется вернисажем.

Рабочие термины:

Художественная выставка – публичное представление произведений искусства.



МАСТЕРСКАЯ

➤ Пополни портфолио познавательными материалами об известных произведениях искусства и о музеях, в которых они хранятся.

Лувр в Париже. Франция является метрополией изобразительных искусств, а Лувр – одним из важнейших мировых музеев. Он находится в Париже (из. 4) и знаменит своими экспонатами, картинами, с которыми мы уже познакомились – «Мона Лиза» Леонардо да Винчи, античными скульптурами и многими другими.

Построенный как королевский дворец в 1204 году, Лувр становится с 1793 года музеем искусств.



4

Из Парижа направляемся в Санкт-Петербург (Россия), чтобы посетить **Эрмитаж**, открытый для публичного посещения в 1852 году. Здесь собраны античные, европейские и восточные произведения, средневековые и современные картины, коллекции нумизматики и декоративного искусства, выставленные в многочисленных залах и галереях (из. 5).



5

Выставочный центр «Константин Брынкушъ» (из. 8) является галереей искусств Союза художников Молдовы. Здесь выставляют свои работы местные профессиональные и зарубежные художники.

Художественные выставки, организованные в музеях или галереях, могут быть тематическими, выставками-конкурсами, юбилейными, а в последнее время и виртуальными.

Полезно знать...

Галерея искусств – это выставочный зал, в котором временно выставлены произведения живописи, скульптуры, графики или другие предметы искусства.

В городе Кишинэу есть несколько художественных галерей, в которых постоянно организуются выставки и другие культурные мероприятия (из. 6, 7).



6

Галерея Peperete



7

Галерея L



8

Выставочный центр «Константин Брынкушъ»

Суммативное оценивание № 2

Дорогой ученик!

Персональная или групповая выставка является публичным представлением художественных работ, а также предметов и композиций изобразительного искусства. Вместе с преподавателем отбери свои работы (художественная выставка) или работы своих коллег (групповая выставка). Выставка может стать важным культурным событием, которое вызовет интерес у школьников, преподавателей, родителей и т.д.

Все учебные разделы

Стратегии оценивания:

- **тип оценивания:** *общее оценивание (СО)*;
- **инструмент оценивания:** *(П11) Выставка персональная/групповая.*

Рабочие задачи:

1. Организуй художественную выставку и участвуй в ней.
2. Распредели/возьми на себя различные роли: организатор выставки, экскурсовод, зритель, критик-искусствовед, репортёр.
3. Изготовь рекламные материалы к открытию выставки: афиши, буклеты и т.д.
4. Представь выставочные работы.

Критерии успеха: (П11) Выставка персональная/групповая

1. Выбираю художественные работы из своих работ или одноклассников.
2. Уточняю место, где будет проходить выставка.
3. Объявляю тему выставки.
4. Обдумываю эстетический вид выставки.
5. Представляю выставку.

Самооценивание

Сформулируй выводы, передавая чувства, переживания, впечатления, накопленные к концу учебного года, сообщая по следующему образцу:

1. Мне удалось ...
2. Меня впечатлило ...
3. Я понял, что ...
4. Я узнал, что ...
5. Было проще/сложнее ...
6. Было бы хорошо, если ...
7. Я использую эти знания ...
8. Я горд(а) тем, что ...

Поздравляем! Ты успешно окончил учебный год и обогатил свои знания благодаря и курсу художественного воспитания. Желаем тебе приятных каникул!