



MINISTERUL
EDUCAȚIEI, CULTURII
ȘI CERCETĂRII

Eliza Puică-Vasilache • Zinaida Ursu

Educație plastică

Manual pentru clasa a V-a

5

LITERA



MINISTERUL
EDUCAȚIEI, CULTURII
ȘI CERCETĂRII

Eliza Puică-Vasilache • Zinaida Ursu

Educație plastică

Manual pentru clasa a V-a

5

LITERA

*Acest manual este proprietatea Ministerului Educației, Culturii și Cercetării.
Manualul școlar a fost realizat în conformitate cu prevederile Curriculumului la disciplină,
aprobat prin Ordinul Ministerului Educației, Culturii și Cercetării nr. 906 din 17.07.2019.
Manualul a fost aprobat prin ordinul Ministerului Educației, Culturii și Cercetării
nr. 771 din 05.08.2020, ca urmare a evaluării calității metodic-științifice.*

Apărut din sursele financiare ale Ministerului Educației, Culturii și Cercetării al Republicii Moldova

.....
(Denumirea instituției de învățământ)

ACEST MANUAL A FOST FOLOSIT:

Anul de folosire	Numele, prenumele elevului	Anul de studii	Aspectul manualului	
			la primire	la returnare

- Dirigintele clasei verifică dacă numele, prenumele elevului sunt scrise corect.
- Elevii nu vor face niciun fel de însemnări în manual.
- Aspectul manualului (la primire și la returnare) se va aprecia cu unul dintre următorii termeni: **nou, bun, satisfăcător, nesatisfăcător.**

Evaluatori:

Daniela COTOVIȚAIA, coordonator, grad didactic superior, IPLTPA „Mihail Berezovschi”, mun. Chișinău
Raisa ALEXA, grad didactic superior, Școala de Arte „Valeriu Poleakov”, mun. Chișinău
Olesea BELOCONNAIA, grad didactic întâi, IPLTPA „Mihail Berezovschi”, mun. Chișinău
Lilia CARP, grad didactic superior, IPLT „Constantin Negruzzi”, mun. Chișinău
Elena SAVIN, grad didactic superior, IPLT „George Meniuc”, mun. Chișinău

Autori:

Eliza PUICĂ-VASILACHE
Zinaida URSU

Editor: Anatol Vidrașcu și fiii

Redactor: Valentina Tifin

Copertă: Vladimir Zmeev

Tehnoredactare și prepress: Vlad Panfilov

Copyright © 2020 Litera
Toate drepturile rezervate



str. B.P. Hasdeu nr. 2,
mun. Chișinău,
Republica Moldova, MD-2005
tel./fax: +(37322) 294110; 292932
e-mail: litera@litera.md

Ne puteți vizita pe
www.litera.md

Imagine pe copertă: Gettyimages.com

Descrierea CIP a Camerei Naționale a Cărții
Puică-Vasilache, Eliza.

Educație plastică: Manual pentru clasa a V-a /
Eliza Puică-Vasilache, Zinaida Ursu; evaluatori:
Daniela Cotovițcaia [et al.]; Ministerul Educației,
Culturii și Cercetării al Republicii Moldova. –
Chișinău: Litera, 2020 (Rotografica). – 80 p.:
il. color.

35 912 ex.

ISBN 978-9975-74-939-8

73/76(075.3)

P 98

Notă: Lucrările de studiu academic, cele metodice și compozițiile executate de elevi în cadrul
lecțiilor de Educație plastică sunt prezentate în manual fără indicarea numelui autorului.



Unitatea de învățare I Alfabetizare vizuală

1. Imaginea vizual-plastică în mediul înconjurător	4
2. Comunicarea prin imagini vizual-plastice	6
3. Modalități de transformare a formelor din natură în imagini vizual-plastice	8
4. Modalități de reprezentare a lumii vegetale în imagini vizual-plastice	16
5. Modalități de reprezentare a lumii animale în imagini vizual-plastice	19
6. Mesajul imaginii vizual-plastice: emoții, sentimente, idei	24
<i>Evaluarea formativă nr. 1</i>	25

Unitatea de învățare II Limbaj vizual-plastic

1. Caracteristici vizuale ale elementelor de limbaj plastic	26
2. Procedee de reprezentare a elementelor de limbaj vizual-plastic	28
3. Amplasarea elementelor de limbaj plastic în diverse configurații	31
4. Clasificarea culorilor. Culori cromatice și acromatice	36
5. Culori calde și culori reci	38
6. Culori complementare	39
<i>Evaluarea formativă nr. 2</i>	40
<i>Evaluarea sumativă nr. 1</i>	41

Unitatea de învățare III Compoziție și design

1. Mijloace și procedee artistice de realizare a compoziției	42
2. Centrul de interes în compoziție. Centrul compozițional	47
3. Conceptul realist/abstract în compoziția vizual-plastică	49
4. Ritmul în natură și în artă	55
5. Elemente de design. Internetul – mijloc de inspirație/creație	58
<i>Evaluarea formativă nr. 3</i>	60

Unitatea de învățare IV Istoria artelor plastice

1. Rolul artelor plastice în societate și în cultură	61
2. Ramuri și genuri ale artelor plastice	62
3. Arte plastice în Antichitate	65
<i>Evaluarea formativă nr. 4</i>	72

Unitatea de învățare V Valorizarea artelor vizual-plastice. Experiințe pozitive

1. Proiect artistic	73
2. Excursie la Muzeul Național de Artă al Moldovei	76
<i>Evaluarea sumativă nr. 2</i>	80

Alfabetizare vizuală



1 Imaginea vizual-plastică în mediul înconjurător

Varietatea imaginilor vizual-plastice

De la primele manifestări ale existenței sale preistorice, omul a fost preocupat de înfrumusețarea mediului ambiant cu diverse obiecte: desene și picturi rupestre, vase de ceramică, figurine sculptate în lemn sau în oase de animale, reprezentând scene din viața oamenilor și animale sălbatice. Pe parcursul dezvoltării istorice, dar mai ales în era tehnologică, preferințele sale estetice și culturale au evoluat. A rămas constantă doar dorința de a crea în jurul său un mediu vizual-plastic cât mai frumos.

E bine să știi...

Picturile rupestre care au decorat mediul oamenilor primitivi datează de peste 30 de mii de ani. Ele au fost descoperite la Lascaux (Franța) și Altamira (Spania).



Când ieșim din casă, vedem la orice pas diverse tipuri de imagini vizuale: afișe (fig. 1), panouri publicitare (fig. 2), vitrine de magazine, cu efecte neobișnuite de lumini (fig. 3), fresce (fig. 4), graffiti (fig. 5) sau mozaicuri (fig. 6) pe fațadele unor clădiri.

În orice magazin alimentar ori de confecții, marfa expusă în vitrine este ambalată în cutii, în sacoșe sau în pungi atractive, având scopul să capteze atenția privitorului pentru a fi cumpărată (fig. 7 a).

Înfrumusețarea mediului în care trăim, începând cu cele mai obișnuite lucruri (mobilă, covoare, veselă, haine, cărți, tablouri etc., fig. 7 b-e) până la obiecte monumentale de arhitectură și urbanism (clădiri, statui, amenajări de parcuri, havuzuri) reprezintă, în ansamblu, imagini vizual-plastice din mediul înconjurător.

Termeni de atelier:

Imagine vizual-plastică – reprezentare plastică a unor ființe, obiecte, scene din viață, peisaje etc., obținută prin desen, pictură, sculptură.

Panou publicitar – placă de lemn, plastic sau pânză pe care sunt plasate afișe, fotografii sau lozinci.

Frescă – pictură decorativă în culori, realizată pe un zid cu tencuiala umedă.

Mozaic – tehnică decorativă constând în asamblarea unor bucăți mici de marmură, smalt etc., astfel încât să formeze compoziții ornamentale fixate pe pereți sau pe pardoseli.



a



b



c



d



e

Reține!

Imaginile create de om sau de natură, pe care le percepe ochiul, constituie mediul vizual.

ATELIER

➤ Realizează schița unui ambalaj din carton pentru bomboane.

➤ Experimentează creativ cu imagini din reviste vechi. Decupează-le, lipește-le și pictează peste ele, obținând o imagine nouă.

7

2 Comunicarea prin imagini vizual-plastice

Imaginea vizual-plastică reprezintă întruchiparea materială a gândirii unui artist plastic. Materializarea imaginii se face prin punct, linie, pată, formă și culoare. Acestea constituie alfabetul artei plastice, cu ajutorul căruia poate fi „citită” (analizată) o lucrare de artă. Relațiile dintre elementele acestui limbaj specific creează forța imaginii vizuale și influența ei asupra privitorului. Interacțiunea cu opera de artă plastică, cu mesajul transmis de aceasta prin imaginea vizuală se poate realiza doar în cazul unei bune cunoașteri a elementelor de limbaj plastic, a expresivității lor, a simbolurilor pe care le exprimă. Spre exemplu, în tabloul *Tinerețe*, de Valentina Rusu-Ciobanu (fig. 1), este redată ideea unei vieți fericite, lipsită de griji. Coloritul viu din fundal, peste care se suprapun chipurile unor tineri plini de voie bună, sugerează privitorului speranța acestora în viitor.

Nivelul de cultură artistico-plastică al spectatorului determină capacitatea sa de interacțiune și de comunicare cu opera de artă.

În tabloul lui Eugène Delacroix, *Libertatea conducând poporul* (fig. 3), ideea avântului revoluționar este întruchipată de imaginea unei femei care, fluturând în mână simbolul libertății – steagul Republicii Franceze, îi cheamă pe răsculați la atac. În spatele ei se vede o mulțime de oameni de diferite stări sociale (țărani, studenți, orășeni etc.), care în ansamblu sugerează că întregul popor participă la lupta împotriva despotismului.

Astfel, studiind o operă de artă vei înțelege mesajul plastic transmis de autor prin acțiunile reprezentate, evidențiate prin culoare, forme și aranjamente compoziționale.

Află mai mult!

Marele pictor romantic francez Eugène Delacroix a trăit într-o perioadă istorică furtunoasă, agitată. Dramatismul acelor timpuri l-a inspirat să creeze imagini vizual-plastice pline de dinamism precum cea din tabloul alăturat.

Reține!

De regulă, imaginea vizual-plastică are un mesaj clar și concis. În imagine se poate vedea un exemplu de comunicare directă (unul spune, altul ascultă) și simbolică, ceea ce ar însemna că trebuie să fim receptivi la cele din jur (fig. 2).



Valentina Rusu-Ciobanu. *Tinerețe*



Eugène Delacroix. *Libertatea conducând poporul*

În creația plastică școlară veți realiza imagini vizual-plastice în guașă, comunicând mesaje la fel de expresive, precum cele ale pictorilor profesioniști.

Pictura în guașă se aplică în mai multe straturi. La uscare, vopseaua devine mai luminoasă și opacă (fig. 4, 5).

Vopselele se dizolvă cu apă și se amestecă pe o paletă cu cavități.

Pentru pictura în guașă se utilizează pensule cu fibre moi, dar și cu fibre aspre. Degradeul culorilor se obține prin amestecul acestora cu alb, în diferite proporții.

Inițial, guașă se aplică în tușe uniforme, pictate pe suprafețe plane. Se pictează la început suprafețele mai luminoase, iar suprafețele întunecate se estompează, ajungându-se treptat la tonul dorit.

Guașă se folosește îndeosebi la pictarea ornamentelor și a formelor decorative, deoarece se așterne uniform, creând contururi clare.

Mesajul plastic redat în lucrările pictate în guașă e la fel de expresiv ca și în celelalte genuri de pictură, în care au fost aplicate alte materiale de artă (fig. 6).



Termeni de atelier:

Degradeu – estompare treptată a unei culori.

Ton – grad de luminozitate al unei culori.

A estompa – a obține treceri graduale de la umbră la lumină cu ajutorul unui mic sul de hârtie.

E bine să știi...

Monumentalismul naturii, grandoarea ei sunt redată prin tușe mari, decorative de culoare (fig. 4), iar vibrația aerului, a frunzișului, prin tușe mici (fig. 5).



➤ Execută o monotipie în guașă. Adaugă linii și puncte pentru a comunica un mesaj plastic.

➤ Creează un portofoliu și completează-l cu informații despre opere de artă celebre.

3 Modalități de transformare a formelor din natură în imagini vizual-plastice

Din timpuri străvechi, natura în diversele ei manifestări a constituit o sursă de inspirație pentru plasticieni. Leonardo da Vinci afirma că *tabloul unui pictor va fi departe de perfecțiune, dacă acesta se va inspira din lucrările altora; însă dacă va studia și va desena obiectele din natură, atunci va realiza o creație reușită.*

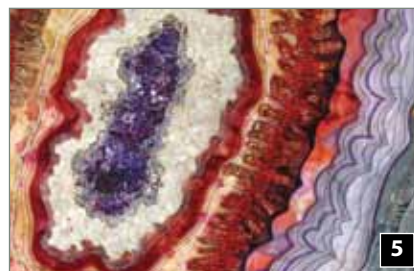
În diferite perioade istorice, formele naturale, diversele structuri din lumea vegetală și animală au reprezentat modele pentru crearea operelor de artă.

Studiul atent al naturii înconjurătoare sugerează plasticienilor idei pentru creație, pentru transformarea formelor reale în imagini vizual-plastice (fig. 1, 2, 6).

Imitarea formelor și structurilor din realitate se manifestă cu precădere în artele decorativ-aplicate, în care modul de organizare al acestora este transpus în ornamente și compoziții decorative.

În natură, distingem următoarele tipuri de structuri naturale:

- animale (fig. 3);
- vegetale (fig. 4);
- minerale (fig. 5).



E bine să știi...

Artiștii egipteni au găsit o modalitate ingenioasă de transformare a florii de lotus, prin simplificare, într-o bijuterie de o rară frumusețe (fig. 1). Același procedeu s-a utilizat și la crearea coloanelor lotiforme (fig. 2).

Coloane lotiforme

Pavilionul geodezic (Montreal)

Inspirați din frumusețea naturii, marii artiști plastici au știut în toate timpurile să transforme structurile din natură în structuri artistico-plastice.

Priviți cu atenție obiectele și ființele din jurul vostru! Fiecare firicel de iarbă, fiecare frunză sau floare sunt unice, irepetabile și ne inspiră să creăm lucrări originale. Pictorii găsesc în obiectele din jur o sursă inepuizabilă de inspirație, fiind tentați să arate întregii lumi armonia sesizată de ei în peisaje, sculpturi, obiecte, decoruri etc. Iar stilul și maniera interpretării sunt generate de individualitatea fiecăruia, de materialul ales și de curentul artistic (fig. 7–12).



Paul Helleu. *Desenând cu soția*



Alfons Mucha. *Flora*



Află mai mult!

Grupul de pictori „Școala de la Barbizon” preferau să picteze în *plein-air* (fr. – în aer liber, fig. 11), pentru a reda cât mai fidel atmosfera, lumina, cromatica peisajului.



- Indică alte exemple de forme naturale care au constituit modele pentru crearea operelor de artă.
- Transformă o frunză în imagine plastică pictând pe ea puncte, linii etc.

3.1. Structuri naturale: animale, vegetale, minerale

Cuvântul *structură* provine din latinescul *struere* și înseamnă conținut, fond, substanță, sistem.

• Structuri animale în creația artiștilor plastici

Lumea animală ocupă un rol important în arta plastică. Ea a dat naștere unui gen specific, numit *animalier*. În continuare, veți studia natura, observând și reprezentând ființele necuvântătoare din jurul nostru (păsări, animale, insecte).

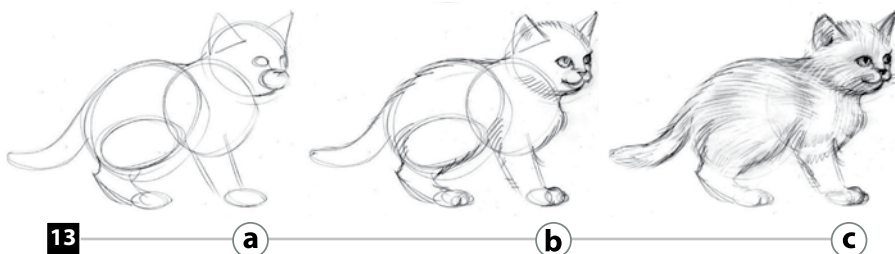
Crearea unor imagini de animale necesită un studiu minuțios al vieții și al aspectului lor exterior (fig. 14–16).

Pentru a schița imaginea unui animal sau a unei păsări, se vor studia mai întâi forma, proporțiile corpului și particularitățile lor exterioare.

Etapele de reprezentare a unui animal

Imaginea unui animal se realizează astfel:

- se simplifică forma corpului, asemănând-o cu una geometrică (oval, cerc, triunghi etc., fig. 13 a);
- se desenează formele mici (de asemenea simplificate, fig. 13 b);
- se hașurează desenul obținut, redându-se exteriorul animalului (fig. 13 c).



Cerbi. Peștera din Altamira

E bine să știi...

După gradul de expresivitate și originalitate, unele studii ale animalelor după natură pot fi considerate veritabile opere de artă (de exemplu, *lepurele* de Albrecht Dürer, fig. 15).



Albrecht Dürer. *lepure*



Sfinx. Egiptul Antic

Termeni de atelier:

Gen animalier – opere plastice în care sunt reprezentate animale și păsări.

Centaure – ființă imaginară cu trup de cal și cap de om.

Sfinx – ființă imaginară cu cap de om și trup de felină.

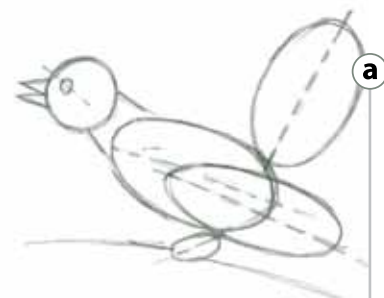
Află mai mult!

Adaptând imaginile animalelor la canoanele religioase și la ritualurile de cult, omul a creat chipuri absolute inedit: centauri, pegași (cai înaripați), sfinx etc. (fig. 17).

Etapele de reprezentare a unei păsări

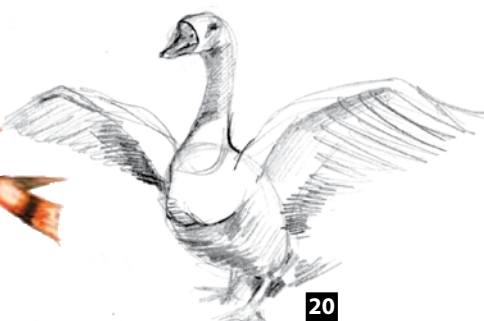
Reprezentarea plastică a păsărilor necesită respectarea următoarelor reguli:

- formele se simplifică devenind asemănătoare cu cele geometrice (fig. 18–23);
- corpul poate fi reprezentat printr-un oval, capul printr-un cerc, iar gâtul printr-un cilindru (fig. 22 a);
- se adaugă celelalte detalii: picioarele, aripile, ciocul (fig. 22 b);
- prelucrarea finală depinde de tehnica și materialele alese (fig. 22 c).



Află mai mult!

Încă din Antichitate, omul a reprezentat imaginile păsărilor. Desene asemănătoare cu cele rupestre au fost descoperite și pe pereții piramidelor egiptene (fig. 23).



Neil Rizos. Păsări



Gâște. Frescă din Egiptul Antic



➤ Realizează cu materiale grafice schița unei păsări urmând etapele de reprezentare (fig. 22).

➤ Imaginează-ți și schițează chipul unui animal sau al unei păsări fantastice.

• Structuri vegetale în creația artiștilor plastici

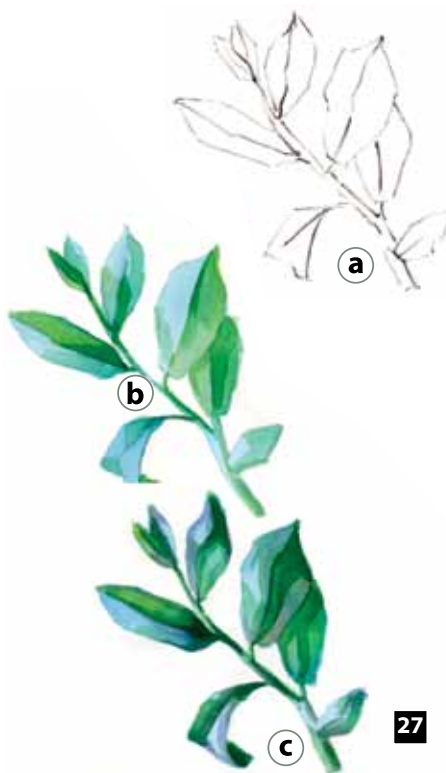
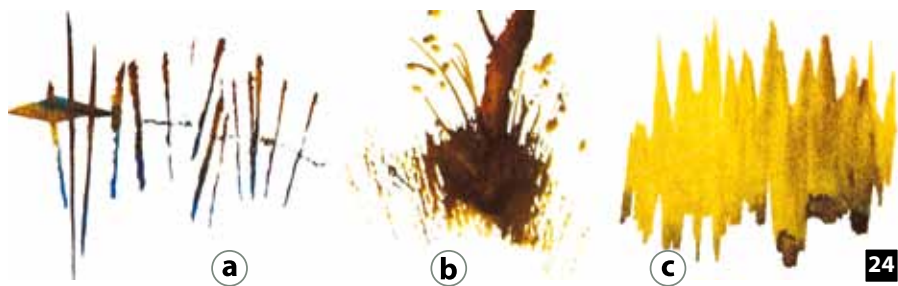
Pentru a desena corect plantele, se observă și se schițează forma tulpinilor, a frunzelor și a florilor, comparându-le cu cele din natură.

Schițarea unor structuri vegetale se realizează astfel:

- mai întâi se schițează tulpina;
- se aranjează, pe rând, frunzele laterale;
- cu o linie subțire se desenează conturul frunzelor (fig. 27 a);
- prin linii de construcție ușoare, subțiri, se evidențiază particularitățile biologice ale plantei, iar prin hașurare sau prelucrare cromatică se subliniază vitalitatea și expresivitatea acestora (fig. 27 b, c).

Pentru a reda vegetația, pot fi folosite diverse mijloace și procedee de reprezentare plastică; de exemplu, iarba poate fi redată prin hașuri scurte, la intervale egale, iar florile mărunte, prin puncte (fig. 24 a–c).

În pictură, vegetația va fi reprezentată prin culori apropiate de cele naturale, în funcție de specificul plantelor, de anotimp etc. (fig. 25, 26).



Termeni de atelier:

Schiță – desen în care subiectul se conturează sumar.

Studiu – schiță parțială sau preliminară cu ajutorul căreia artistul execută opera definitivă.



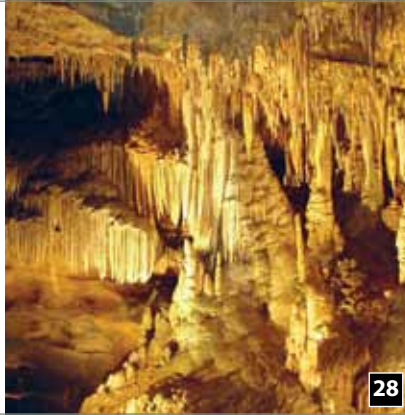
Reține!

Din structurile vegetale fac parte arbori, plante, flori etc.

Structurile animale sunt reprezentate de păsări, animale, insecte, pești etc.

• Structuri minerale în creația artiștilor plastici

În natură, structurile minerale iau naștere spontan, creând diverse tipuri de forme: regulate, neregulate, simetrice, asimetrice etc. (fig. 28). Acest tip de structuri inspiră artiștii plastici la diverse proiecte de creație: picturi, lucrări grafice, compoziții decorative, lucrări sculpturale și construcții arhitecturale (fig. 30).



28

La orele de Educație plastică, se mai poate experimenta pictura pe pietre; datorită texturii materialului, creațiile obținute sunt deosebit de interesante (fig. 29).



29



30

E bine să știi...

Prelucrarea artistică a structurilor minerale este aplicată în diverse genuri de artă, precum tapiseria, broderia, ceramica, forjeria etc.



Brățară
din chihlimbar

Află mai mult!

Una dintre cele mai valoroase opere de artă realizată din chihlimbar este *Salonul de chihlimbar* (fig. 31). Decorațiunile sale au fost făcute cadou țarului rus Petru I de către regele Prusiei Frederic Wilhelm I și au dispărut fără urmă în timpul celui de Al Doilea Război Mondial.



31

Salonul de chihlimbar



- Studiază diverse structuri naturale, observă particularitățile lor specifice.
- Alege o structură naturală (scoică, plantă) sau un fenomen deosebit din natură (ploaie cu soare, curcubeu) și alcătuiește o compoziție plastică.

Termeni de atelier:

Tapiserie – țesătură decorativă din lână sau mătase, folosită la împodobirea pereților.

Forjerie – (aici) arta prelucrării metalelor prin deformare plastică la cald.

3.2. Reprezentarea fenomenelor naturii în arta plastică

Ce este frumosul? Această întrebare i-a frământat dintotdeauna pe oameni. În mod curent, observăm în natură o armonie de culori, sunete, mișcări, îmbinări ale formelor etc. Atribuim noțiunea de *frumos* acestor senzații care ne fascinează, ne încântă privirea.



Ivan Aivazovski. *Furtună nocturnă pe mare*



Claude Monet. *Ceața dimineții*



Mikalojus Čiurlionis. *Sonata mării*

Află mai mult!

Marele artist plastic lituanian Mikalojus Čiurlionis a fost și pictor, și compozitor, multe dintre picturile sale purtând titluri muzicale.



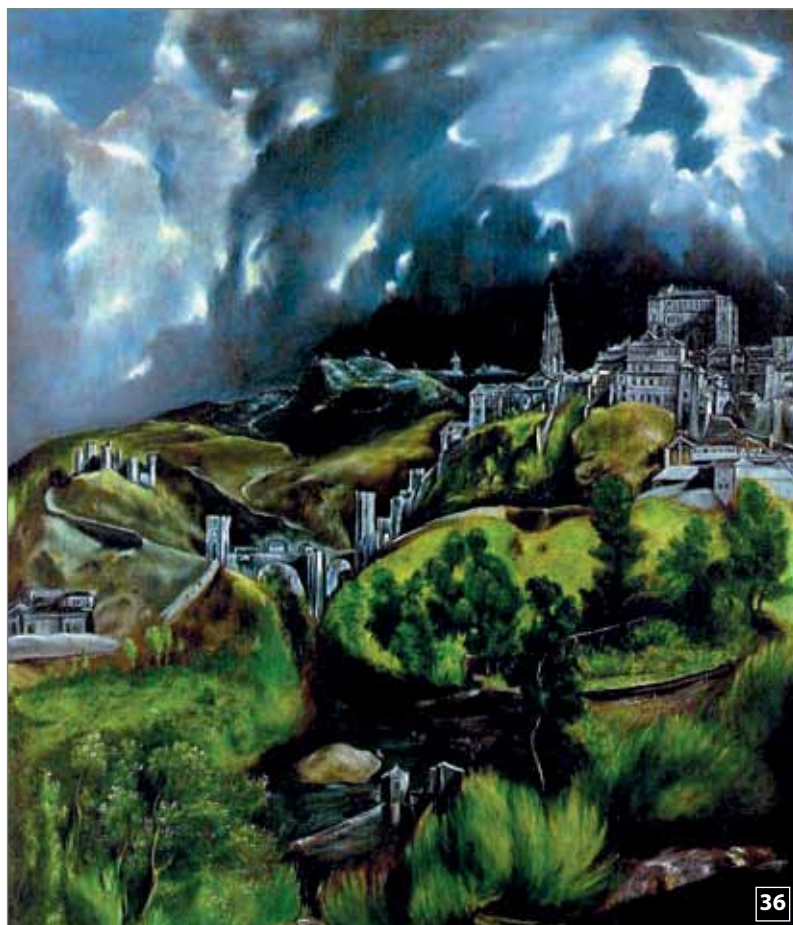
Tsuchiya Koitsu. *Zăpadă la Miyajima*

Prin diversele ei aspecte estetice, natura servește drept sursă de inspirație pentru artiștii plastici (fig. 32–35), iar lucrările de artă plastică, operele muzicale sau literare ne produc la rândul lor emoții puternice.

Oamenii de artă creează „frumosul” studiind atent natura și formele ei de viață, după care le transpun în opere de artă (fig. 35–38).

Reține!

În arta plastică, operele pot fi văzute, în muzică – auzite, în literatură – citite...

El Greco. *Vedere din Toledo*

Imaginea, cuvântul, sunetul sunt mijloace importante cu ajutorul cărora frumusețea naturii se poate transforma într-o lucrare de artă plastică, literară, muzicală.

De exemplu, frumusețea anotimpurilor i-a inspirat pe unii compozitori, precum Antonio Vivaldi și Piotr Ceaikovski, să creze opere muzicale cu titlul *Anotimpuri*.

Arhip Kuindji. *Curcubeul*

E bine să știi...

Pictorul spaniol El Greco a realizat multe peisaje expresive, reprezentând natura înconjurătoare în cele mai diverse stări. În tabloul *Vedere din Toledo* atmosfera redată ne duce cu gândul la furtună, spațiul fiind luminat de fulgere (fig. 36). Fenomene ale naturii, precum furtuna pe mare, au fost redată cu multă măiestrie și de pictorul Ivan Aivazovski (fig. 32) și sculptorul Denise Romecki (fig. 39).

Igor Grabar. *Drum de iarnă*Denise Romecki. *Val oceanic*

Fenomenele naturii legate de apă sunt frecvent reprezentate nu numai în grafică, pictură și arta decorativă, dar chiar și în sculptură (fig. 39).

4 Modalități de reprezentare a lumii vegetale în imagini vizual-plastice

Orice lucrare de artă este rezultatul unui proces laborios de creație, care, pe lângă harul artistului plastic, include un anumit spirit de observație al acestuia în descoperirea „frumosului” irepetabil ce există în diversitatea lumii vegetale (fig. 2). Reușita lucrării de artă ține de interacțiunea dintre imaginea lucrării și tehnica în care va fi realizată. La rândul ei, tehnica de artă solicită acele materiale de lucru care vor reda cu maximă expresivitate și fidelitate structurile din lumea vegetală (fig. 1, 3–5).

În continuare, veți afla care sunt tehnicile și materialele folosite în redarea lumii vegetale.

E bine să știi...

Prin secolele XVI–XVII, în desenul grafic se utilizau penele de gâscă, care erau ascuțite în funcție de ideea plastică a graficianului.



1



4



5



2



3

► Realizează schița unei ramurele sau a unei flori din natură în materiale grafice, la alegere.

Grafica este o ramură a artei plastice la baza căreia stă desenul realizat prin linii de hașură, de contur sau tonale, frecvent utilizate la desenarea vegetației. Graficianul poate astfel reda o gamă vastă de imagini, pe cât de minimaliste în utilizarea elementelor de limbaj plastic, pe atât de expresive ca formă și conținut artistic. În grafică, se lucrează cu materiale de artă tari (creion, creioane cerate etc.), cu materiale grafice moi (cărbune, sanguină, pastel, cretă color etc.) și cu materiale lichide (cerneală, tuș etc.). Imaginile grafice se pot obține și prin scobirea sau zgărierea lor pe diferite tipuri de materiale, precum lemnul, linoleumul, piatra, metalul.

■ Desenul cu creion simplu

Imaginea plastică se realizează cu ajutorul punctelor și al liniilor trasate cu mâna liberă cu creion simplu (fig. 7 a-d). De regulă, drept suport pentru desen se folosește hârtia.

Liniuțele scurte legate între ele se realizează printr-o mișcare perpetuă. Eventualele erori se șterg cu radiera, iar linia corectă se accentuează, după care se trasează linia de contur (fig. 8).

■ Desenul cu creioane colorate

Creioanele colorate au o aderență bună la hârtie. Tehnica realizării unui desen cu creioane colorate e diversă. În primul rând, aveți grijă să-l hașurați într-o singură direcție, acoperind întreaga suprafață, pentru a-i da un aspect cât mai estetic (fig. 6).



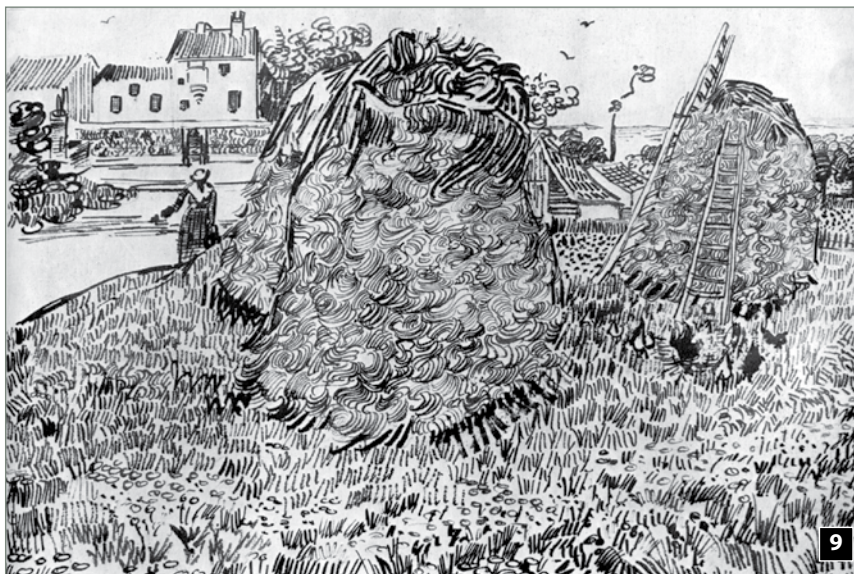
Reține!

Desenul efectuat prin diverse tipuri de linii se numește **liniar**.



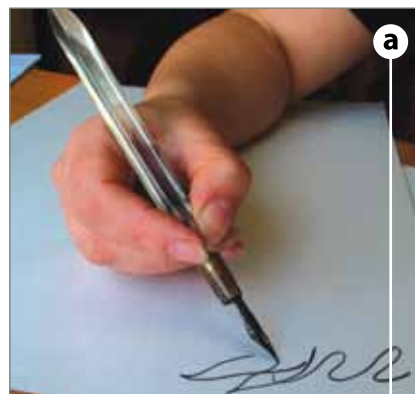
■ Desenul cu penița sau cu stiloul

Desenul în această tehnică se execută pe hârtie, înmuind penița în tuș sau în cerneală (fig. 11 a). De asemenea, se poate utiliza stiloul sau piulul (fig. 11 b). Acest tip de desen grafic necesită maximă exactitate în conturarea sau hașurarea formelor grafice (fig. 9, 10).



Van Gogh. Căpițe

Tehnica de lucru cu tușul este asemănătoare cu cea a acuarelei. Mulți artiști plastici îmbină tehnica acuarelei cu prelucrarea grafică în tuș. Cu acest material se hașurează, se conturează sau se realizează un desen tonal. Tușul se dizolvă în apă, ceea ce permite obținerea unei game de tonuri de la închis până la deschis (fig. 10).



E bine să știi...

În țările din Asia (China, Japonia, Coreea ș.a.), lucrările grafice se realizează cu instrumente din bambus sau trestie bine ascuțite.



➤ Numește titlurile unor cărți în care ai observat ilustrații grafice.

➤ Creează o imagine cu subiectul *Ploaia*, în care direcția vântului să fie sugerată prin hașuri.

5 Modalități de reprezentare a lumii animale în imagini vizual-plastice

Lumea animală constituie un subiect aparte în creația artiștilor plastici. Numeroase tablouri pictate în ulei, guașă sau în acuarelă reprezintă păsări sau animale de companie. Imaginea necuvântătoarelor poate fi redată în diverse modalități artistico-plastice, în funcție de genul de artă sau de materialele și tehnicile de lucru folosite.

Atât în pictură și grafică, cât și în sculptură genul animalier poate furniza imagini vizual-plastice inedite (fig. 1-2).

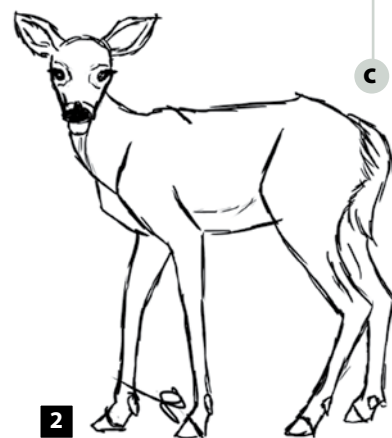
Amintește-ți!

Lucrările grafice se realizează cu materiale grafice (moi, tari, lichide), lucrările picturale – cu materiale colorate (acuarelă, guașă, tempera, vopsele acrilice), iar lucrările sculpturale – cu materiale moi (plastilină, lut, termoplast) și materiale dure (lemn, piatră, marmură).



E bine să știi...

Genul animalier poate fi realizat în acuarelă, guașă, tempera, care au la bază același tip de pigmenți colorați (miere de albine, gumă arabică).



ATELIER

- Desenează, pictează sau modelează imaginea animalului tău preferat.
- Elaborează o compoziție cu subiectul *La menagerie*, utilizând câte o schiță de animal, realizată în prealabil.

2

Veți studia acum câteva modalități de reprezentare a lumii animale în tehnicile specifice picturii.

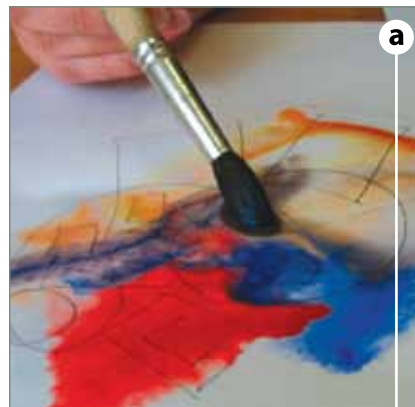
Pictura reprezintă o ramură a artei plastice care interpretează realitatea în imagini vizuale prin forme colorate, bidimensionale, desfășurate pe o suprafață plană. În pictură sunt necesare două componente importante: *suportul* pe care se pictează și *culorile*. În calitate de suport se poate folosi orice suprafață plană: hârtie, carton, pânză, plăci de lemn, suprafețe ale zidurilor. Prepararea culorilor constă în amestecarea prafurilor minerale sau chimice colorate cu un liant. Acesta se prepară din miere de albine, ouă, ceară topită, apă amestecată cu lipici și diferite uleiuri vegetale. Tipul liantului determină alegerea materialului pentru pictură sau tehnica folosirii culorilor.

■ Pictura în acuarelă

Drept suport pentru această pictură se folosește, de regulă, hârtia. Acuarelele se dizolvă cu apă și se amestecă pe paletă, apoi se aștern pe hârtia uscată sau umezită, prin pete de culoare în strat subțire, astfel încât să-și păstreze transparența (fig. 3).

Pentru pictura în acuarelă se utilizează pensule cu fibre moi, naturale, aplicând tușele conform ideii plastice.

Intensitatea culorii și gradațiile tonale în acuarelă depind de tipul pigmentilor, texturii și de gradul de alb al hârtiei.



a) Tehnica *alla prima* (Pictura în acuarelă pe foaia umezită)

- Se schițează o compoziție cu creionul simplu.
- Foaia pe care s-a desenat se umezește cu ajutorul pensulei (fig. 4 a).
- Lucrarea se execută alert, rapid, permițând culorilor să fuzioneze (fig. 4 b).

E bine să știi...

Când alegi culorile, trebuie să ai în vedere că vopselele se vor amesteca pe hârtie, așa că nu vei putea controla modul în care acestea se întind pe foaie.



Reține!

După ce termini lucrarea, ai grijă să speli bine pensulele și recipientele.

b) Tehnica *glasiiu*

(Pictura în acuarelă în straturi, pe foaia uscată)

- Lucrarea cu desenul schițat în prealabil se pictează în straturi fine de culoare, începând cu tonurile deschise (fig. 8 a, b).
- Treptat, se concretizează formele dorite, aplicând pete de culoare în straturi transparente (fig. 5–7, 9).

Cu cât se suprapun mai multe straturi, cu atât culoarea devine mai închisă. De exemplu, se va reda partea umbrită a obiectelor din tablou prin suprapunerea mai multor straturi de culoare.



Retine!

Pentru a obține un ton mai deschis, culoarea se dizolvă cu o cantitate mai mare de apă.

La îmbinarea a două culori, acestea se aplică cu o pensulă muiată ușor în apă.



E bine să știi...

Nu se recomandă combinarea simultană a trei culori diferite.

Termeni de atelier:

Glasiiu – strat subțire de culoare transparentă, suprapus peste un strat bine uscat.



- Așterne aleatoriu pe foaia umedă câteva pete de diferite culori și vei obține „jocul petelor spontane”. Completează lucrarea cu linii și puncte și transform-o într-o compoziție figurativă. Subiecte: *păsări exotice (colibri, cacadu etc.)*.
- Observă imagini executate în diverse tehnici picturale. Explică etapele lor de realizare.

Artiștii plastici reprezintă adesea animale și păsări uzitând materiale specifice sculpturii.

Sculptura este una dintre ramurile artei plastice care creează imagini tridimensionale. Limbajul plastic se exprimă prin forme modelate, cioplite în lemn, în piatră, turnate în ghips, bronz, sudate din metal.

În funcție de materialul utilizat, formele spațiale pot fi obținute cu diverse instrumente (fig. 15) și prin mai multe metode:

modelare – realizarea formei dintr-un material maleabil (lut, plastilină); poate fi folosită o carcasă (fig. 13) pe care se vor suprapune bucăți de lut sau plastilină, până se va obține forma dorită (fig. 12);

turnare – prepararea unei forme din ghips după model în care se va turna un metal în stare lichidă; ca materiale pentru turnare se folosesc bronzul, fonta, aurul etc. (fig. 10, 11);

cioplire – dăltuirea unui material dur (piatră, lemn etc.) pentru a i se da o anumită formă artistică (fig. 14).

Materialele dure (lemn, piatră) se prelucerează cu dălțițe, ciocănașe, iar cele maleabile, cu spatule și eboșoare.

Modelarea este una dintre tehnicile principale ale prelucrării plastice a materialelor moi (lutul, plastilina etc.).

Modelarea din plastilină este folosită mai des la orele de Educație plastică, deoarece aceasta își păstrează plasticitatea un timp mai îndelungat. Modelarea este utilizată la crearea lucrărilor de mici dimensiuni (fig. 16–18).



10



11



12

Sculpturi decorative



13



14

Meșteri populari ciopland în piatră

E bine să știi...

Omul a găsit adesea în natură diverse pietre sau bucăți de lemn ale căror forme aminteau chipuri de oameni, animale, păsări etc. Prelucrarea lor artistică a generat lucrări de artă decorativă originală.

Observând că pământul sau lutul amestecate cu apă capătă și păstrează forma piciorului afundat în ele, oamenii au inventat formele sculpturale.



15

Tehnica modelării contribuie la obținerea anumitor deprinderi tehnice, precum:

- modelarea prin translația palmelor față de planșetă (fig. 19 a);
- modelarea prin translația palmelor suprapuse (fig. 19 b);
- modelarea prin translația palmelor una față de cealaltă (fig. 19 c);
- aplatizarea (turtirea) prin apăsarea palmei pe planșetă sau pe suport (fig. 19 d).



16

Termeni de atelier:

Aplatizare – procedeu tehnic de turtire a plăcilor de lut sau de plastilină.

Tridimensional – (obiect volumetric) care are înălțime, lățime și adâncime.

Translație – procedeu de întindere a formelor prin mișcări paralele.

Cioplire – tehnica de dăltuire direct în lemn sau în piatră, cu instrumente speciale, a unei forme în spațiu (relief sau sculptură rotundă).

Carcasă – scheletul, structura din sârmă pe care se adaugă materialul maleabil (lutul, plastilina) pentru modelarea formei.



17



19

Află mai mult!

După ardere, lutul uscat se întărește și devine rezistent. Această descoperire le-a permis oamenilor să creeze din lut vase, sculpturi etc.



- Modelează din lut sau din plastilină imaginea unui animal sau a unei păsări. Împreună cu colegii, creați din aceste forme o compoziție colectivă *La menajerie*.



18

6 Mesajul imaginii vizual-plastice: emoții, sentimente, idei

Crearea unei imagini vizuale necesită cunoașterea elementelor de limbaj plastic cu ajutorul cărora se transmit diverse iluzii optice, prin care noi, privitorii, percepem imaginea unui peisaj, a unei naturi statice, a unei compoziții cu subiect etc. Însă această imagine vizuală nu este o simplă reproducere a lumii reale, ci produsul emoțiilor și al sentimentelor estetice pe care le trăiește artistul în momentul creației, exprimat, de regulă, prin anumite chipuri, imagini, forme simbolice, cu ajutorul cărora el redă o anumită idee plastică (fig. 1–3).

Prin mesajul imaginii vizual-plastice artistul încearcă să ne comunice anumite informații, gânduri, probleme sociale, existențiale, legate de subiectul lucrării de artă. Deci, artistul este emițătorul de emoții, sentimente și idei al mesajului vizual-plastic, iar privitorul este receptorul și consumatorul acestui mesaj estetic. Capacitatea privitorului de a pătrunde în esența imaginii plastice, de a înțelege mesajul ei depinde de cultura sa estetică și de gradul de cunoaștere a alfabetului vizual-plastic.



Pensulațiile nervoase din tabloul *Noaptea înstelată* de Van Gogh ne transmit vizual un dinamism cosmic, prin freacăturii naturii, mișcarea stelelor pe bolta cerească (fig. 2). Imaginea din figura 1 redă chipul devastat de durere și tristețe al unei tinere. În fresca egipteană din figura 3 ni se transmite mesajul că faraonul este o divinitate la fel de importantă ca și cele de lângă el. Imaginea din figura 4 subliniază ideea că timpul le vede pe toate, că mișcarea lui are un început și un sfârșit.

Termeni de atelier:

Mesaj – conținutul de idei al unei opere artistice.

Pensulație – urmele lăsate de penel pe pânză; mod specific în care aplică culoarea un pictor.



► Completează-ți portofoliul cu imagini ce reflectă diverse emoții: bucurie, tristețe etc.



Evaluarea formativă nr. 1

Unitatea de învățare: 1. Alfabetizare vizuală

Unitatea de conținut: Mesajul imaginii vizual-plastice: emoții, sentimente, idei

Subiectul: Frunză roșie-gălbuie...

Strategii de ECD:

- **tipul de evaluare:** evaluare formativă (EF);
- **instrumentul de evaluare:** probă practică P1; Mesaj argumentativ P9 (oral).

Sarcini de lucru:

1. (P1) Realizează o lucrare vizual-plastică utilizând materiale, instrumente și tehnici specifice pentru desen sau pictură.
2. (P9) Transmite prin imaginea realizată emoții, sentimente și idei.

Criterii de succes:

(P1) Lucrare vizual-plastică utilizând materiale, instrumente, tehnici specifice pentru desen/pictură

1. Recunosc specificul lucrării plastice propuse.
2. Utilizez diverse materiale și instrumente de artă în realizarea lucrării bidimensionale/tridimensionale.
3. Realizez lucrarea plastică.
4. Aplic subiectul lucrării într-un mod creativ.
5. Apreciez activitatea realizată și produsul.

(P9) Mesaj argumentativ (oral)

1. Emit enunțuri prin care îmi exprim clar opinia.
2. Îmi argumentez opinia.
3. Utilizez corect și adecvat terminologia specifică disciplinei.
4. Identific aspectele artistice în reproduceri de artă/imagini plastice.
5. Expun coerent și clar fiecare gând.

Limbaj vizual-plastic



1 Caracteristici vizuale ale elementelor de limbaj plastic

În comunicarea cu privitorul orice operă de artă îi transmite anumite informații, mesaje, idei. Imaginea vizuală este creată cu ajutorul unui limbaj specific, constând din anumite tipuri de puncte, linii, pete, forme și culori. Reușita acestor combinații determină valoarea artistică a lucrării plastice în orice gen de artă. De tipul, caracterul și modul de realizare a elementelor de limbaj plastic depinde și expresivitatea ei.

Punctul plastic

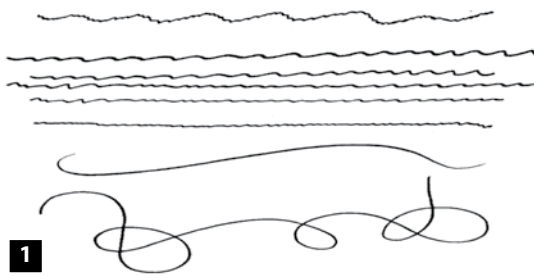
Punctul este urma lăsată de un instrument (creion, pix, pensulă etc.) pe un suport, dintr-o singură atingere. El este cel mai simplu, dar și cel mai important element de limbaj plastic.

Punctul are un rol important în crearea compozițiilor plastice. În desenul decorativ, el reprezintă un semn mic, geometrizat în formă de pată (fig. 2).

Dintre toate configurațiile, punctul în formă de cerculeț este cel mai des utilizat în decorarea articolelor de vestimentație, a obiectelor de uz casnic, de tapiserie etc. (fig. 2, 3).

Linia plastică

Linia este o trasare continuă, neîntreruptă, făcută pe o suprafață plană (hârtie, carton, țesătură, zid, nisip etc., fig. 1) cu orice instrument: pensulă, creion, pix, cretă, cărbune.



E bine să știi...

Trasarea punctelor și a liniilor a constituit una din primele manifestări ale creației plastice a omului.

Amintește-ți!

În clasele primare ai fost familiarizat cu punctul, linia și forma plastică. Aceste elemente de limbaj sunt la fel de importante ca și literele din care se alcătuiesc cuvintele.



Artistul plastic Paul Klee spunea că linia este un punct plecat la plimbare. Grosimea liniilor este determinată de instrumentul folosit. Liniile subțiri și cele groase pot fi utilizate în compoziții pentru redarea efectului de apropiat/indepărtat sau pentru a contura o formă (fig. 4–6).



Rembrandt. Autoportret



Vază cu flori

Forma plastică

Natura înconjurătoare ne bucură cu peisaje fascinante și forme de vegetație dintre cele mai diverse (fig. 7).

Orice obiect sau fenomen din natură poate fi reprodus plastic și recunoscut doar atunci când forma lui va fi redată fidel.

Prin cuvântul **formă** înțelegem aspectul exterior al unui corp (obiect, ființă sau fenomen) mărginit de un contur.

Formele plastice se constituie din puncte și linii, la care se adaugă culoarea sau volumul. În arta plastică distingem două tipuri de forme: *plane* (fig. 8) și *spațiale* (fig. 9).



- Realizează schițe, crochiuri după natură sau din memorie. Utilizează elementele de limbaj vizual-plastic studiate în cadrul temei.

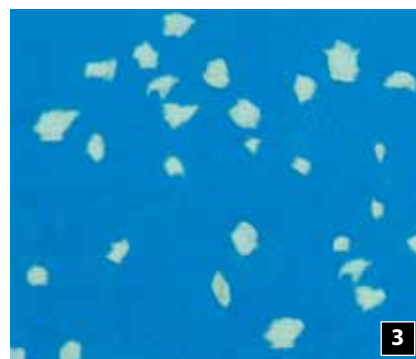
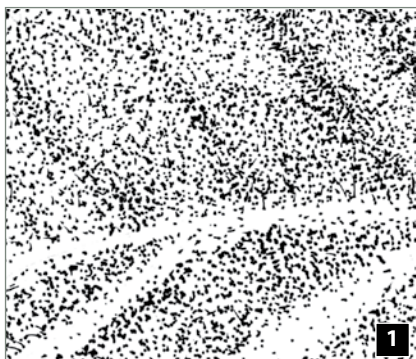
Tapiserie. *Forme plane*Henry Moore. *Forme spațiale*

2 Procedee de reprezentare a elementelor de limbaj vizual-plastic

Procedee de reprezentare a punctului plastic

Punctul se obține prin mai multe tehnici:

- atingerea suportului cu vârful creionului, peniței etc. (fig. 1);
- stropirea cu vopsele, tuș (fig. 2);
- decuparea, ruperea unor forme mici (fig. 3);
- amprentarea cu degetul sau cu diverse instrumente, precum coada pensulei, carioca etc.



E bine să știi...

Liniile zigzagate formează tensiuni dinamice vizuale în imaginea plastică, iar cele ondulate, spiralate creează impresia de mișcare lentă, calmă.

Procedee de reprezentare a liniei

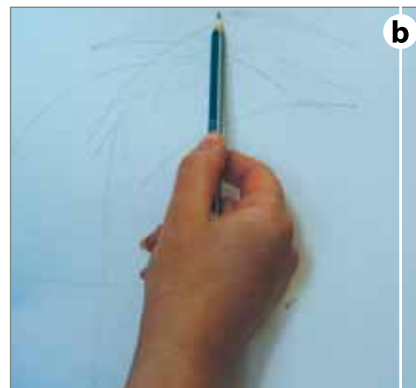
Liniile se obțin printr-o mare varietate de tehnici:

- desen cu creionul simplu, cu penița, cu pensula (fig. 4);
- gravură monocromă, policromă, litografie etc.;
- desene cu materiale grafice moi: cărbune, sanguină, cretă colorată, pastel etc.

Principalele mijloace de expresie plastică în grafică sunt linia și tonalitatea (fig. 5 a-c). Lucrările grafice pot fi realizate în alb-negru sau în culori.

Află mai mult!

Expresivitatea elementelor de limbaj plastic variază în funcție de modul de aplicare a acestora pe suprafața planului, adică de tehnica de artă aplicată (stropire, suflare, imprimare etc.).



Procedee de reprezentare a formelor plane

■ **Monotipul** este procedeul de presare a unor pete de culoare, plasate în interiorul unei foi de hârtie împăturită în două (fig. 6, 8 a) sau de imprimare pe hârtie, într-un singur exemplar, a unei picturi în ulei, executate pe o placă de metal sau de sticlă.

■ **Fuzionarea** este aplicarea unor pete de culoare (vopsele) pe un suport de hârtie umedă (fig. 8 b).

■ **Stropirea culorilor** cu pensula sau cu un alt instrument se efectuează pe un suport de hârtie umed sau uscat (fig. 7, 8 c).

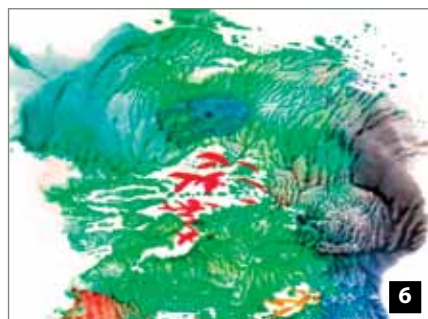
■ **Curgerea liberă** se obține prin aplicarea culorilor pe un suport de hârtie și dirijarea lor prin înclinarea acestuia (fig. 8 d).

■ **Suflarea liberă** constă în direcționarea culorii suflată pe suport în diferite sensuri. Pentru a obține forme spontane, create prin suflarea dirijată, se poate utiliza un tub de plastic sau tubul de la pix.

■ **Monotipul obținut cu sfoara colorată** se realizează astfel: sfoara se îmbibă mai întâi cu vopsele, apoi se fixează pe suportul de hârtie, pliat în prealabil. Un capăt al sforii se lasă în afara hârtiei, de care apoi se trage ușor, lăsând astfel o urmă pe suprafața plană.

■ **Imprimarea formelor cu hârtia mototolită și îmbibată cu vopsea** se efectuează prin presarea acesteia ca o șampilă pe suport (fig. 8 e).

Activitatea de descoperire a formelor spontane din natura înconjurătoare sau a celor obținute prin diverse procedee va înlesni înțelegerea formelor. Faptul acesta va permite integrarea formelor spontane în compoziții expresive și originale (fig. 6).



Jackson Pollock. Compoziție

Află mai mult!

Un maestru al formelor spontane a fost pictorul american Jackson Pollock, care experimenta și folosea diverse procedee pentru a crea opere plastice inedite (fig. 7).



- Numește procedeele de obținere a formelor spontane și dirijate. Comentează-le.
- Creează forme plane spontane și dirijate. Pe cele mai reușite înrămează-le și expune-le în sala de clasă.

Procedee de obținere a formelor spațiale

La realizarea formelor spațiale tridimensionale (lungime, lățime adâncime) se folosesc următoarele procedee:

- **crearea formelor spațiale** din lut, plastilină, sârmă etc. (fig. 10);
- **machetarea formelor spațiale** din hârtie, carton etc. (fig. 9);
- **origami**, plierea formelor spațiale din hârtie (fig. 11–12).

9
Machetă
arhitecturală

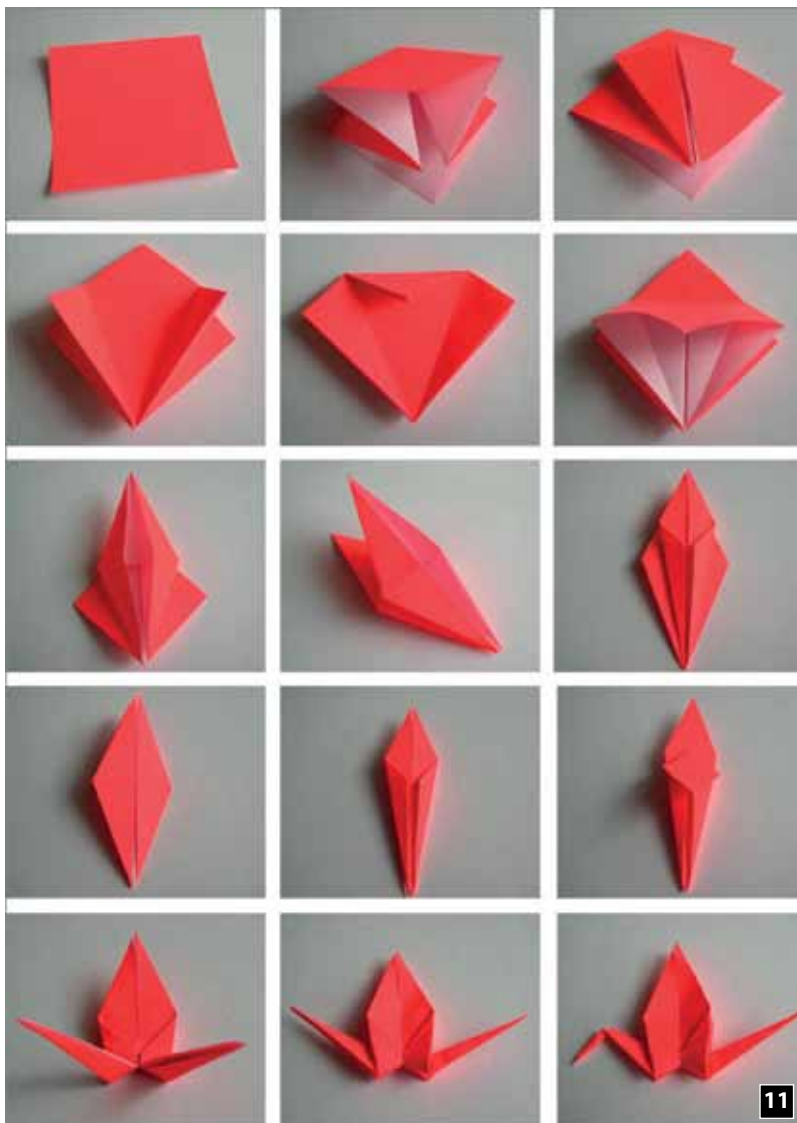


10
Formă spațială



Află mai mult!

Sculpturile cioplite sau modelate păstrează textura și culoarea materialului utilizat (piatră, lemn). Uneori artiștii plastici colorează formele spațiale; astfel apar sculpturile policrome sau ceramica pictată.



11

Pentru a crea forme spațiale la orele de studiu, se poate utiliza procedeul *origami*, cunoscut încă din clasele primare.

Principalul element de expresie plastică a formelor spațiale create în *origami* este volumul, culoarea contând mai puțin.

Plierea formelor spațiale se realizează după anumite reguli (fig. 11).



12

Termeni de atelier:

Pliere – îndoirea unei hârtii, pânze etc. și suprapunerea părților într-o ordine anumită.

Origami – artă tradițională japoneză, prin care se obțin reprezentări din natură sau ale unor personaje imaginare prin plierea sau tăierea unor bucăți pătrate de hârtie.

- Inventează noi forme spațiale, pornind de la o formă construită inițial.

3 Amplasarea elementelor de limbaj plastic în diverse configurații

3.1. Punctul

Punctul sugerează impresia de spațiu, contribuind la redarea volumului și la construcția formelor.

Ca element de limbaj plastic, punctul poate avea diferite mărimi, configurații și culori.

- **Punctul cromatic** (colorat) este utilizat în picturile neoimpresioniste.

Pictorii francezi Paul Signac, Camille Pissarro, Georges Seurat și alții au creat lucrări originale, acoperind întreaga suprafață a tablourilor cu puncte colorate (fig. 3). Punctul cromatic face ca suprafața să devină vibrantă, mărimea acestuia fiind determinată de formatul tabloului.

În funcție de mărimea, culoarea și poziția punctelor într-o compoziție plastică, se pot obține diverse efecte expresive (fig. 1).

Punctele de diferite mărimi creează impresia de spațiu: punctele mari dau iluzia de apropiere, iar cele mici – de depărtare.

Punctele reprezentate prin culori calde dau impresia de apropiere, iar cele realizate în culori reci – de depărtare (fig. 2, 3).



Caravela



Acoperișuri



Georges Seurat. Cabaret



- Observă și denumește tipurile de puncte plastice din figurile 1–3.
- Pictează un peisaj în guașă, utilizând punctul cromatic.

Termeni de atelier:

Neoimpresionism – curent artistic în pictură, apărut în Franța la sfârșitul secolului al XIX-lea.

3.2. Linia

Liniile amplasate în diferite configurații devin expresive în funcție de rolul, direcția, poziția și culoarea lor (fig. 6).

Liniile subțiri și liniile groase pot fi utilizate în compoziții, pentru redarea efectului de apropiat/îndepărat (fig. 5).

Ele pot avea un rol distinct într-o compoziție plastică.

Linia poate contura o formă, având un duct continuu (fig. 4).

În funcție de direcția de deplasare a punctului, aceasta poate fi: *dreaptă, curbă sau frântă*.

Liniile depind de poziția lor pe suport; ele pot fi *verticale, orizontale, oblice*.

Așadar, clasificăm schematic liniile astfel:

DUPĂ GROSIME	DUPĂ POZIȚIE	DUPĂ FORMĂ
♦ subțiri ———	♦ orizontale ———	♦ curbe ~~~~~
♦ medii ———	♦ verticale	♦ drepte ———
♦ groase ———	♦ oblice /	♦ frânte / \ / \

Ca element de construcție, linia poate sugera un volum, o formă. De regulă, linia scurtă se prezintă sub formă de hașuri (fig. 5).

Linia-ornament întâlnită în forme zămislite de natură (fig. 7) poate fi folosită ca efect de textură materială.



Fernand Léger. Portret de femeie

E bine să știi...

Cuvântul *linie* are și alte semnificații: linie telefonică, aeriană, ferată, melodică, tehnologică, de apărare, de credit, electrică etc.



Peisaj cu pod



Joc de linii

Termeni de atelier:

Linie în duct continuu – linie trasată neîntrerupt pe suport, fără a ridica instrumentul de pe acesta.

- Desenează linii utilizând diferite instrumente (creion, pix, peniță, carioca, pensulă).
- Creează o compoziție cu subiect liber din diverse tipuri de linii.
- Discutați în grup despre liniile-ornament ale formelor create de natură. Prezentați cât mai multe exemple.



7

3.3. Forme elaborate și spontane

Formele plane se creează pe suprafețe plane și au două dimensiuni: *lungime* și *lățime*; de aceea se numesc **bidimensionale**.

În arta plastică formele plane se pot obține spontan, dirijat sau elaborat.

Formele spontane apar întâmplător și, în funcție de intenția autorului, pot avea efecte de surpriză.

Formele dirijate, de regulă, sunt direcționate de plastician prin înclinare, suflare sau prin alte procedee tehnice.

Formele elaborate sunt gândite, imaginate, schițate și finisate în conformitate cu etapele și schemele premeditate.

Forma volumetrică are trei dimensiuni: *lungime*, *lățime* și *înălțime*, deci este **tridimensională**.

Forma volumetrică plasată în spațiu se numește **spațială**: de exemplu, obiectele de sculptură, ceramică și arhitectură. Formele spațiale create de natură sunt spontane (fig. 10), iar cele create de om – concepute și elaborate conform unei idei (fig. 8, 9, 11).

Obiectele de decorare a interiorului se consideră forme spațiale (fig. 9).

Reține!

Forma plană spontană se obține întâmplător, în urma contactului unei pete de culoare cu hârtia.



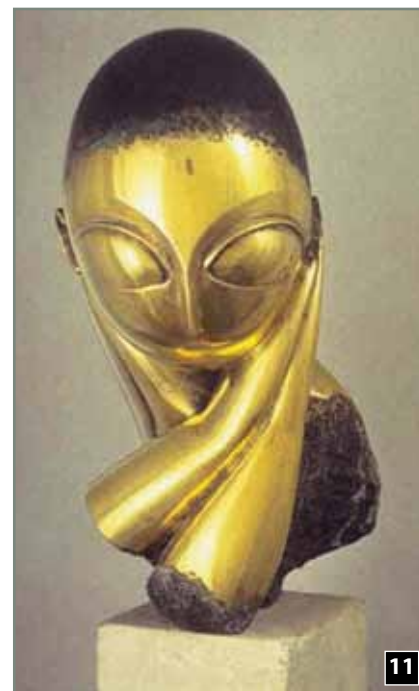
Cascada Bigăr, jud. Caraș-Severin



Biserica mănăstirii Dobrovăț

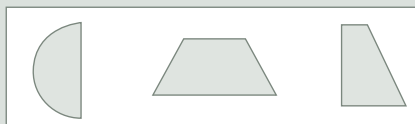


Scaun domnesc



Constantin Brâncuși. Domnișoara Pogany

- Completează jumătățile de formă și obține forme elaborate.



- Aplică câteva procedee de obținere a formelor spontane și dirijate pentru redarea unor efecte cromatice.
- Realizează o compoziție nonfigurativă, utilizând procedee de obținere a formelor spontane.

E bine să știi...

Uneori fenomenele naturii pot crea forme spontane spațiale care depășesc imaginația omului. Procesul de formare a acestora poate dura milenii. Ele apar în urma unor cataclisme naturale cum ar fi erupțiile vulcanice, mișcarea plăcilor tectonice etc.

3.4. Pata picturală/decorativă

Pata plastică este urma de culoare aplicată pe suport cu pensula sau cu alte instrumente de lucru, prin pictare, suflare, imprimare etc. (fig. 15 a-e).

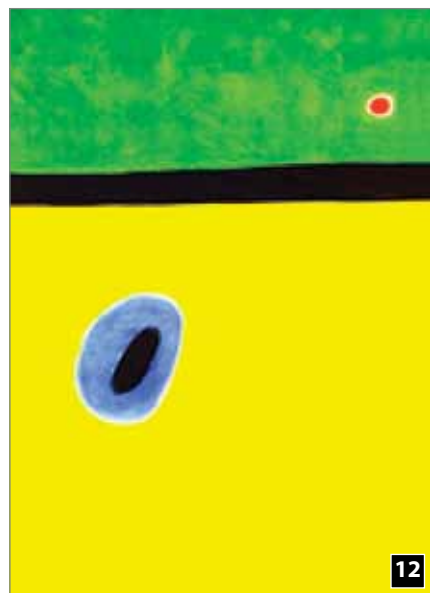
Pata plastică este plană, însă alăturarea ei cu pete de alte însușiri (mărimi, forme, nuanțe, tonalități) poate crea efecte materiale de factură, volum, spațiu etc. (fig. 13). Există două tipuri de pete plastice: *pete picturale* și *pete decorative*.

Petele picturale au un aspect vibrat (colorat neuniform), cu tușe transparente sau difuze, de diferite calități cromatice (fig. 13, 17, 19).

Petele decorative sunt plate, având o singură tonalitate cromatică pe întreaga lor suprafață (fig. 12, 16, 18).

Pata ca mijloc de expresie plastică poate fi cromatică (colorată) sau acromatică, când se obține din alb, negru și gri.

Petele plastice se deosebesc între ele după formă, mărime și culoare.



Joan Miró. *Aripa ciocârliei, ca un diamant, încercuit cu albastru și auriu se alătură cu inima, care doarme ca un mac pe pajiște*



Află mai mult!

Pictorii impresioniști, precum Claude Monet și Auguste Renoir, realizau formele plastice prin pete picturale.

Amintește-ți!

Petele cromatice și acromatice se mai numesc tușe și reprezintă urmele lăsate de pensulă pe pânză, carton, hârtie etc.

Pata picturală poate fi spontană și se obține accidental sau dirijat prin diverse procedee tehnice, cum ar fi monotipul, stropirea, aplicarea tușelor pe un suport umed etc. (fig. 14).

**E bine să știi...**

Pata poate fi aplicată pe un suport umed sau uscat, obținând expresivități diferite. De exemplu, pe suportul umezit conturul petelor fuzionează (fig. 19), iar pe foaia uscată obținem pete cu contururi clare (fig. 16).



ATELIER

- Analizează imaginile incluse la această temă și precizează tipul petelor plastice.
- Dă exemple de pete plastice întâlnite în natură.
- Pictează o frunză, aplicând pete picturale sau decorative.

4 Clasificarea culorilor. Culori cromatice și acromatice

■ Cromatismul și acromatismul în arta plastică

În arta plastică cromatismul este însușirea culorilor de a crea pe paleta pictorului combinații coloristice infinite. Acromatismul reprezintă lipsa culorii.

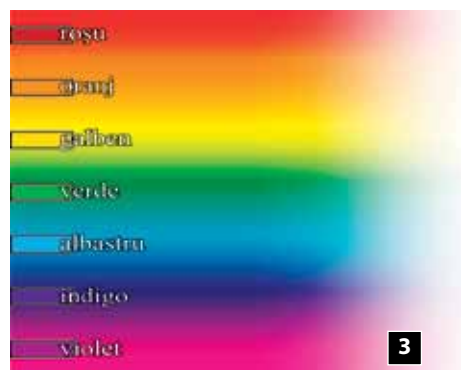
■ Spectrul culorilor

Culoarea este o însușire a luminii, pe care o reflectă corpurile și care permite ochiului să perceapă diferite senzații vizuale, în funcție de circumstanțele specifice ale mediului.

Savantul englez Isaac Newton a demonstrat că lumina albă a soarelui se descompune în șapte culori (fig. 1 a, b).



Dispersia luminii. Curcubeul și prisma Fresnel



Află mai mult!

Newton a așezat 7 bucăți de hârtie colorată pe un cerc din carton, denumit ulterior „discul cromatic Newton” (fig. 4).



Discul cromatic Newton

Dacă razele soarelui pătrund prin orificiul unui ecran și întâlnesc în cale o prismă de cristal triunghiulară, ele vor apărea pe un ecran descompuse în cele șapte culori ale spectrului solar (fig. 1 b, 3).

Curcubeul este un fenomen natural în care se poate observa dispersia luminii solare (fig. 1 a).

Culorile se împart în două categorii: **culori-lumină** utilizate în spectacole și în filme și **culori pigmentare**.

Culorile pigmentare sunt obținute din pigmenți (prafuri colorate) și din lianți (fig. 2).



E bine să știi...

Memorează denumirea corectă a culorilor de mai jos:

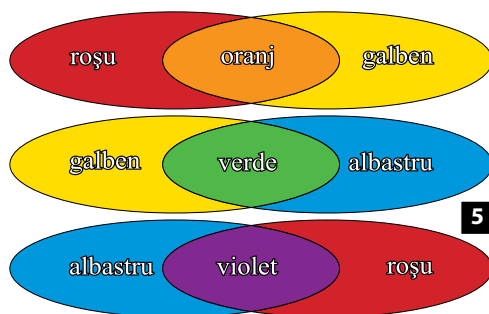


Culorile pigmentare se clasifică, la rândul lor, în culori primare (de bază) și binare.

Culorile primare (roșu, galben, albastru) nu se obțin din amestecul fizic al altor culori. În schimb, fiind amestecate în cantități egale, creează culoarea gri-întunecat (cenușiu).

Culorile binare se obțin prin amestecarea fizică a două culori primare în cantități egale. Culorile binare („bi” – două) sunt: oranj, verde, violet.

De exemplu, amestecând roșu cu galben, galben cu albastru, albastru cu roșu, în aceleași cantități, obținem, respectiv, culorile oranj, verde și violet (fig. 5).



E bine să știi...

Pictorul elvețian, Johannes Itten, a elaborat **Cercul celor 12 culori**, confirmând astfel faptul că la baza tuturor nuanțelor cromatice stau cele 3 culori primare: albastru, galben și roșu (fig. 8).



Termeni de atelier:

Spectru – ansamblul radiațiilor emise de Soare.

Liant – substanță lichidă sau păstoasă folosită pentru a fixa pigmenții.

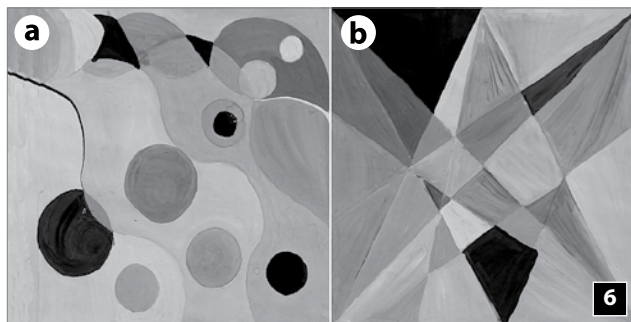
Prismă – poliedru cu fețe paralele.

Cromatic – care conține culoare.

Acromatic – fără culoare (alb, negru, gri).

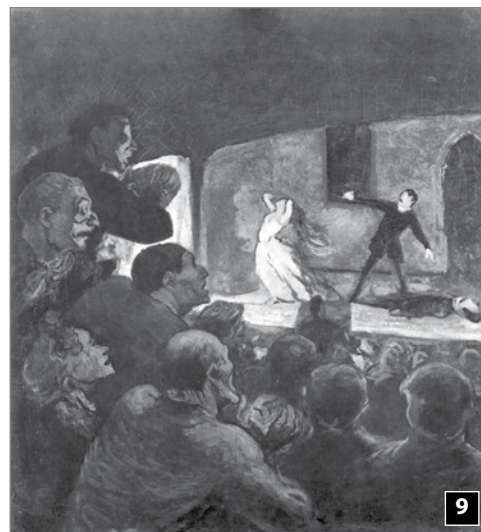
Albul și negrul nu au calități cromatice, de aceea sunt *nonculori*. Fiindcă nu fac parte din spectrul solar, mai poartă și denumirea de *culori acromatice*.

În amestec cu alb (nonculoare), culorile capătă tonuri mai deschise, iar în amestec cu negru (nonculoare), acestea devin mai întunecate. Amestecând pe paletă alb cu negru în diferite proporții, obținem griuri acromatice (fig. 6 a, b). Nonculorile sunt aplicate în tehnica picturii și în artele grafice, la desenul cu tuș negru, desenul cu creion simplu etc. (fig. 9).



Află mai mult!

Între alb și negru există o gamă variată de tonuri gri, rezultate din amestecul acestor nonculori (fig. 6, 7, 9).



Honoré Daumier. *Teatru*

- Descrie fenomenul de descompunere a luminii în șapte culori.
- Realizează o compoziție plastică cu subiectele *Iarnă*, *Zebre*, *Seară*, utilizând nonculorile.

5 Culori calde și culori reci

Culorile care în plină lumină dau senzația de căldură și amintesc flăcările se numesc **culori calde** (fig. 1, 3 – roșu, oranj, galben), iar cele care se asociază cu frigul iernii se numesc **culori reci** (fig. 2, 4 – albastru, violet, verde).

Culorile calde sunt amplasate în partea dreaptă a cercului cromatic Itten, în partea stângă fiind culorile reci.

Cea mai caldă culoare se consideră oranjul, pentru că se constituie din două culori calde (roșu + galben), iar cea mai rece este culoarea albastru, pentru că ea nu se descompune.



Peisaj (culori calde)



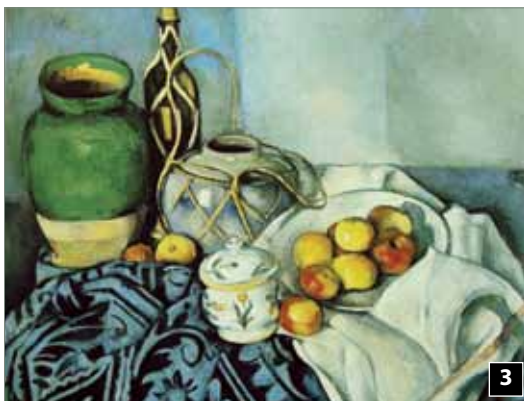
Peisaj (culori reci)

Pictorii utilizează mai des culorile calde pentru redarea impresiei de apropiere (pământul, obiecte situate mai aproape de marginea de jos a lucrării), iar planul îndepărtat îl pictează în culori reci.

De asemenea, când se pictează zonele iluminate ale obiectelor, pictorii folosesc culorile calde, iar pentru zonele umbrite ale acestora – culorile reci.

Reține!

Alăturarea culorilor calde la cele reci creează un efect termodinamic, fiind unul dintre cele mai puternice contraste cromatice în arta plastică.



Paul Cézanne. Natură statică

Află mai mult!

Artistul plastic Pablo Picasso a avut în creația sa câteva perioade „coloristice”: *albastră*, *roz* și *neagră*. În perioada *albastră*, el a preferat să creeze în culori reci, în perioada *roz* – în culori calde, iar în cea *neagră* – în acromatism.



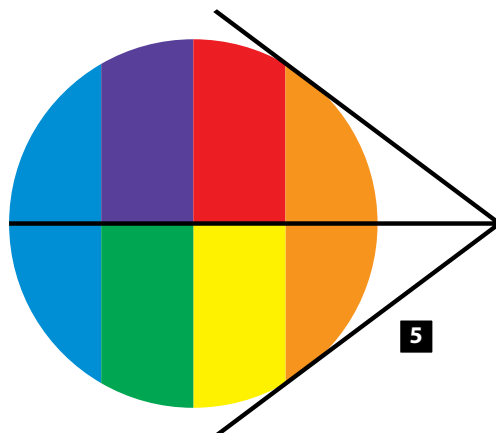
Pablo Picasso. Viața (fragment)

Termeni de atelier:

Efect termodinamic al culorilor – crearea unor senzații calorice vizuale la alăturarea culorilor calde și reci într-un tablou.

E bine să știi...

Pictorul francez Paul Cézanne a elaborat o schemă de trecere a culorilor calde (zona luminată) spre culorile reci (zona umbră), pe care a aplicat-o ulterior în lucrările sale (fig. 5).



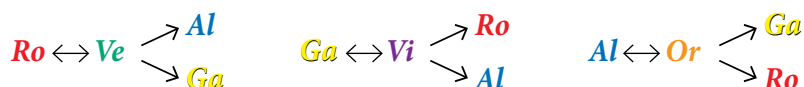
6 Culori complementare

Culorile așezate diametral opus pe cercul cromatic se numesc **culori complementare** (fig. 4). Perechile de culori complementare sunt:

- ◆ Roșu **Ro** – Verde **Ve**
- ◆ Galben **Ga** – Violet **Vi**
- ◆ Albastru **Al** – Oranj **Or**



Observăm că fiecareia dintre culorile primare i se opune o culoare binară, rezultată din amestecul celorlalte două culori primare:



Prin alăturare, culorile complementare creează în natură (fig. 3) sau în lucrări de arte plastice (fig. 1, 2, 5, 6) unul dintre cele mai puternice contraste cromatice, iar amestecate, produc griul neutru.



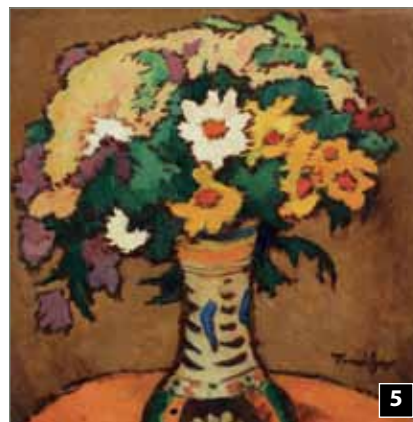
Ion Țuculescu. *Păsări enigmatice*



Paul Gauguin. *Arearea*



3



Nicolae Tonitza. *Ulcică cu flori de câmp*



Henri Matisse. *Femeie la pian*

Termeni de atelier:

Contrast cromatic – opoziție între două culori creată intenționat.

Află mai mult!

Pictorii compară perechile de culori complementare cu apa și focul, pentru că, la distanță, ele strălucesc, iar amestecate, se anihilează reciproc.



- Realizează o compoziție cu unul dintre subiectele *Câmpul cu maci*, *Portocale pe fundal albastru*, *Măr roșu cu frunze verzi*, utilizând culorile complementare.

Evaluarea formativă nr. 2

Unitatea de învățare: 2. Limbaj vizual-plastic

Unitatea de conținut: Amplasarea elementelor de limbaj plastic
în diverse configurații

Subiectul: *Miracolul formelor*

Strategii de ECD:

- **tipul de evaluare:** evaluare formativă (EF);
- **instrumentul de evaluare:** probă practică (P4); Compoziție plastică/decorativă; Mesaj argumentativ (oral).

Sarcini de lucru:

1. Realizează o compoziție plastică/decorativă.
2. Transmite prin imaginea realizată emoții, sentimente și idei.

Criterii de succes:

(P4) Compoziție plastică/decorativă

1. Disting compoziția plastică/decorativă.
2. Aplic scheme de compunere a elementelor de limbaj vizual-plastic, materiale și tehnici potrivite.
3. Realizez creativ compoziția plastică/decorativă, urmând tema/subiectul propus.
4. Comentez aspectul estetic al compoziției.
5. Descriu mesajul artistic.
6. Apreciez activitatea/produsul.

(P9) Mesaj argumentativ (oral)

1. Emit enunțuri prin care îmi exprim clar opinia.
2. Îmi argumentez opinia.
3. Utilizez corect și adecvat terminologia specifică disciplinei.
4. Identific aspectele artistice în reproduceri de artă/imagini plastice.
5. Expun coerent și clar fiecare gând.

Evaluarea sumativă nr. 1

Unitatea de învățare: 1. Alfabetizare vizuală

Unitatea de învățare: 2. Limbaj vizual-plastic

Unitatea de conținut: Expresivitatea imaginii vizual-plactice
în opere de artă

Subiectul: La alegere

Strategii de ECD:

- **tipul de evaluare:** evaluare sumativă (ES);
- **instrumentul de evaluare:** probă practică (P2).

Sarcini de lucru:

1. Realizează o lucrare vizual-plastică utilizând elemente de limbaj vizual-plastic.

Criterii de succes: Lucrare vizual-plastică utilizând
elemente de limbaj vizual-plastic

1. Identific elementele de limbaj vizual-plastic.
2. Selectez adecvat materialele și instrumentele de artă specifice elementelor de limbaj vizual-plastic propuse.
3. Realizez o lucrare practică cu linii, puncte, forme abstracte/realiste sau în culori.
4. Realizez subiectul lucrării într-un mod individual și creativ.
5. Apreciez activitatea/produsul obținut.



Compoziție și design



Cuvântul *compoziție* (*compositio*) în limba latină înseamnă *compunere, aranjare, dispunere, combinare* (fig. 2, 3). Fenomenul îmbinării unor elemente într-un tot întreg, al armonizării acestora în crearea unor forme unitare poate fi urmărit și în lumea vegetală, și în cea animală. De exemplu, fiecare plantă se constituie din părți componente care în ansamblu alcătuiesc o formă integră, armonioasă.

În arta plastică noțiunea de compoziție are mai multe sensuri, cel de bază fiind următorul: *compoziția este transpunerea în linii, forme, culori a unei idei a plasticianului care, prin intermediul unor mijloace și procedee artistice, creează o operă de artă.*

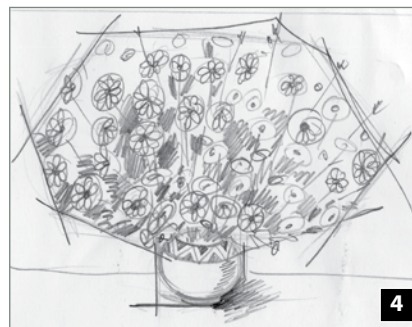
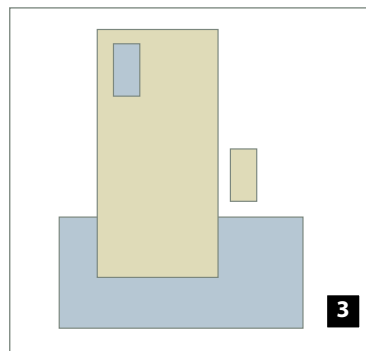
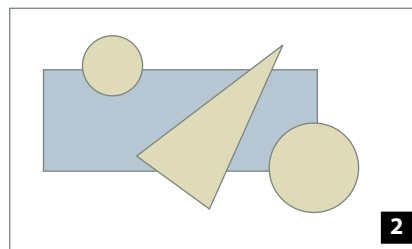
1 Mijloace și procedee artistice de realizare a compoziției

Pentru a cunoaște lumea înconjurătoare, artistul plastic pornește de la studierea naturii, a obiectelor ce-l înconjoară.

Folosind schițele, studiile după natură, el interpretează natura în mod personal, creator și original. Studiul naturii, precum și imaginea creată conștient sunt foarte importante în arta plastică. Există câteva procedee artistice esențiale pentru realizarea compoziției:

- *compunerea: aproape/departe;*
- *proporționarea: mare/mic;*
- *construirea.*

Aceste procedee artistice sunt valabile pentru compoziția realistă (fig. 1, 4, 5), dar și pentru cea abstractă (fig. 2, 3).



1.1. Compunerea: aproape/departe

De regulă, în compoziția plană (frontală), atunci când se aplică procedeul compunerii obiectelor, se ține cont de amplasarea lor în format vertical sau orizontal (fig. 4, 5). În cazul când se face o schiță panoramică a unui peisaj, compoziția se va realiza pe orizontală. Legea perspectivei amplifică efectul de redare a spațiului; astfel, obiectele din apropiere devin parcă mai mari și mai accentuate decât cele îndepărtate (fig. 6, 8). Deci, cu cât sunt situate mai aproape obiectele de ochiul privitorului, cu atât mai accentuat și mai detaliat va fi reprezentată forma lor. Pe măsura îndepărtării de privitor, silueta și cromatica formelor se atenuează (fig. 7).

Pentru a realiza corect procedeul artistic de compunere a formelor din natură după principiul aproape/departe, trebuie găsite răspunsuri la câteva întrebări:

- Compunerea formelor care urmează a fi desenate se încardează mai bine în format orizontal sau vertical?
- În ce loc se va delimita cerul de pământ trasând linia orizontului?
- Care forme din natură sunt situate mai aproape de câmpul vizual al privitorului și care mai departe?
- Există deosebiri de mărime, de configurație și de culoare între obiectele apropiate și cele îndepărtate?



Acasă



Ion Andreescu. *Pe coline*



Jacob van Ruisdael. *Peisaj*

Află mai mult!

Procedeele artistice de realizare a unei compoziții variază în funcție de subiect, de necesitatea creării unei imagini plastice. În fiecare gen de artă prevalează anumite procedee artistice, aplicarea lor contribuind la conținutul de idei al lucrării plastice.



- Realizează un peisaj în culoare, aplicând procedeul compunerii artistice aproape/departe.

1.2. Proporționarea: mare/mic

Proporționarea este stabilirea raportului corect, echilibrat, între două sau mai multe părți componente ale unui întreg.

Cuvântul *proporție* vine din limba latină și înseamnă *potrivire*. La structurarea unei imagini (fig. 9, 12, 13) se vor stabili proporțiile necesare, adică se vor potrivi dimensiunile obiectelor în raport cu suprafața, astfel încât centrul compoziției să fie aproape de centrul foii.

De asemenea, se va ține cont de raportul dintre mărimile reale ale obiectelor (fig. 13). De exemplu, în cazul în care sunt reprezentate forme reale din natură, un măr nu trebuie să fie mai mare decât un urcior, dacă ele se află pe același plan (fig. 9).

La fel se va proceda cu formele stilizate, abstracte, echilibrul dintre ele făcându-se după mărime, culoare și densitate.

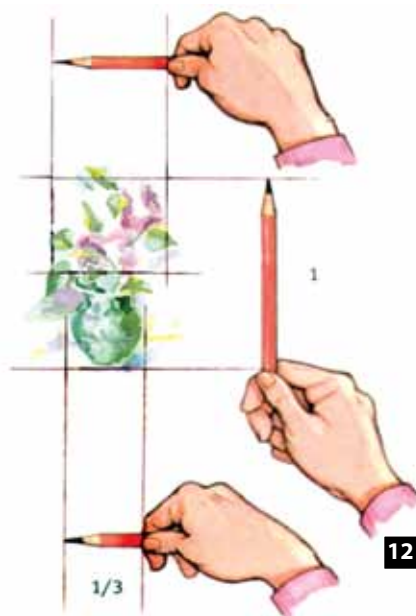
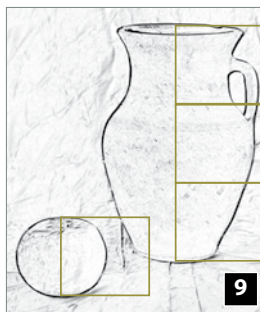
Pentru a reda corect în desen, pictură, sculptură proporțiile unei forme plastice, trebuie găsite răspunsuri la următoarele întrebări:

- Cu ce formă geometrică se aseamănă obiectul dat?
- Care este destinația lui?
- Care este raportul dintre lungimea și lățimea lui?
- Mărimea cărui detaliu ne va servi ca unitate de măsura pentru celelalte părți ale lui?
- Care este raportul dintre forma și mărimea obiectului?

Răspunsul la toate aceste întrebări ne va permite să redăm corect proporțiile formei plastice.

Află mai mult!

Lucrările vor părea mai armonioase dacă motivul principal va fi poziționat puțin mai sus de centrul foii (fig. 10–12).



➤ Alege două-trei obiecte și compune cu ele o natură statică.

E bine să știi...

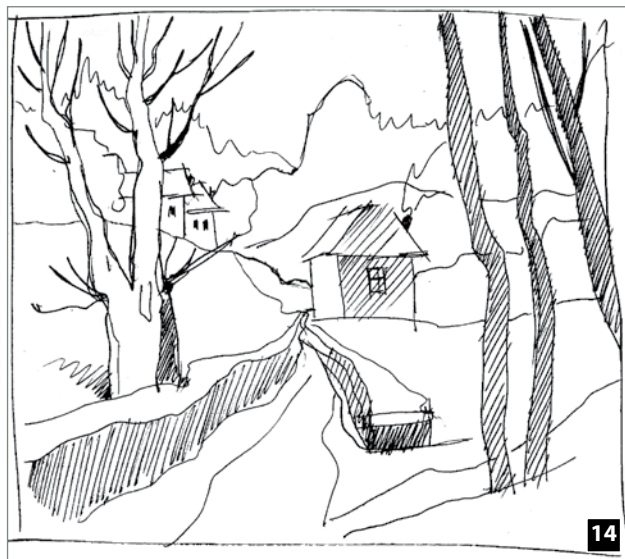
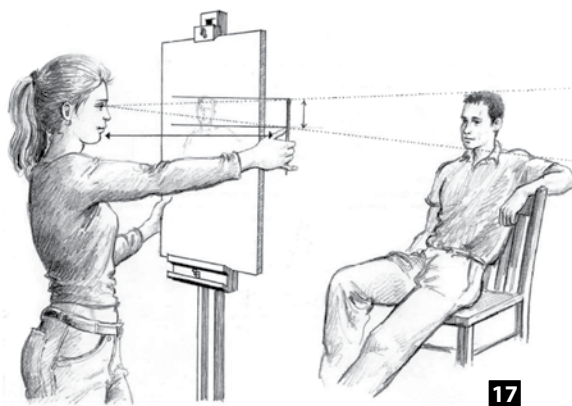
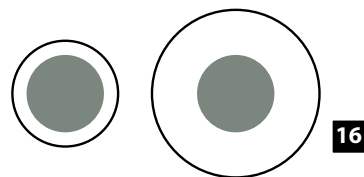
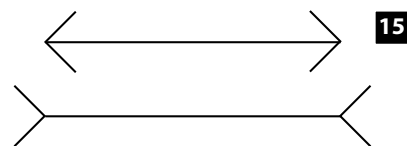
Impresia de mărime se schimbă dacă la capetele a două segmente egale se vor desena două liniuțe în formă de unghi ascuțit, cu deschizătura în interior și în exterior (fig. 15).

Două cerculețe de aceeași culoare, absolut egale ca mărime, nu mai creează impresia că sunt identice, dacă pe unul îl înconjurăm cu un cerc mic, iar pe al doilea, cu unul de trei ori mai mare (fig. 16).

Exemplele date explică influența pe care o exercită direcția (sensul) unei linii sau mărimea unui punct asupra elementelor plastice învecinate.

În cazul tablourilor care reproduc obiecte reale, proporțiile joacă un rol foarte important. Acest lucru este valabil pentru naturi statice, portrete, compoziții figurative. Astfel, proporțiile se fixează sumar într-un desen prealabil (schiță în creion simplu, fig. 14). Proporțiile pot fi redată și prin descompunerea obiectului în forme geometrice simple.

Când se desenează după un model din natură, este important să se stabilească corect raportul dintre părțile sale componente (fig. 18). La realizarea unui portret se ia drept unitate de măsură capul modelului și se raportează la înălțimea corpului sau la lățimea umerilor (fig. 17).



Termeni de atelier:

Raport – relația, comparația cantitativă între două sau mai multe obiecte, fenomene, mărimi.



- Execută o compoziție cu elemente de peisaj, respectând proporțiile corecte dintre case și copaci (fig. 14, 18).
- Desenează forme abstracte organizate într-o compoziție cu subiectul *Mișcare*.

1.3. Construirea artistică în compoziție

Lucrul practic pentru realizarea compoziției pornește de la o schiță preliminară, trasată cu linii ușoare abia perceptibile (fig. 20). Treptat, artistul precizează locul formelor plastice, construind pas cu pas aspectul lor exterior, cu diferite tipuri de linii, până la cele mai mici detalii.

Prezentăm câteva variante de aplicare a mijloacelor și procedeele artistice în compunerea, proporționarea și construirea formelor plastice.

Contemplând permanent natura, învățăm să observăm și să analizăm frumosul din jur. Încercarea de a-l reproduce adesea creează dificultăți. Pentru a le depăși, există mai multe modalități practice de realizare a unei forme plastice prin desena ei geometrizarată. Orice obiect din natură poate fi schițat, încadrându-l în forma unui cub, a unei sfere, a unei prisme, a unui cilindru, la care ulterior adăugăm detalii specifice acestuia (fig. 19, 20). Când se face un desen din natură, se compară înălțimea cu lățimea obiectului desenat sau dimensiunile obiectelor între ele (dacă sunt mai multe). După ce se stabilesc proporțiile corecte, se precizează volumul obiectului.

Dacă cineva a reușit să schițeze un cilindru și un cerc, atunci neapărat va putea să deseneze, de exemplu, o ceașcă cu farfurioară (fig. 20). Nu trebuie repetată de fiecare dată construcția cu linii auxiliare, dar aceasta necesită o atenție sporită, pentru a evita greșelile la finisarea formelor (fig. 21).

Se stabilește sursa de lumină astfel încât să scoată în evidență cât mai clar volumul obiectelor (fig. 22).

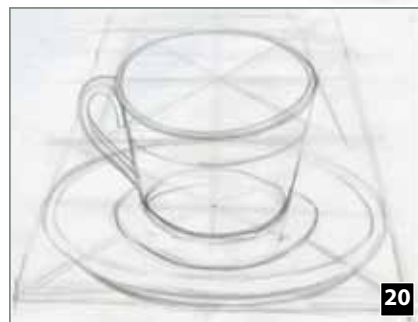
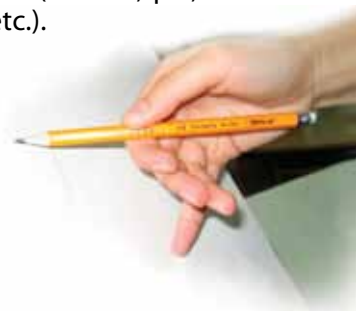
Amintește-ți!

Liniile de construcție sunt abia vizibile. Ele ajută la redarea formei obiectelor. Ulterior vor fi eliminate, păstrându-se doar imaginea obiectului cu linii îngroșate de contur.



E bine să știi...

Pentru a desena după natură poți utiliza diferite materiale și instrumente (carioca, pix, creion colorat etc.).



- Aranjează pe masă un grup de obiecte și desenează-le așa cum le vezi.
- Imaginează-ți un cub, un cilindru sau un alt corp geometric și schițează cu linii ușoare de construcție forma lor.

2 Centrul de interes în compoziție. Centrul compozițional

2.1. Centrul de interes

Zona compoziției spre care se îndreaptă în primul rând privirea se numește **centru de interes** (fig. 1).

Compoziția plastică iese în evidență în funcție de centrul de interes și de intenția autorului. Ea poate avea:

- un centru de interes;
- două sau mai multe centre de interes;
- niciun centru de interes, adică acesta se subînțelege sau se află în afara lucrării.

Centrul de interes poate fi evidențiat prin diverse modalități:

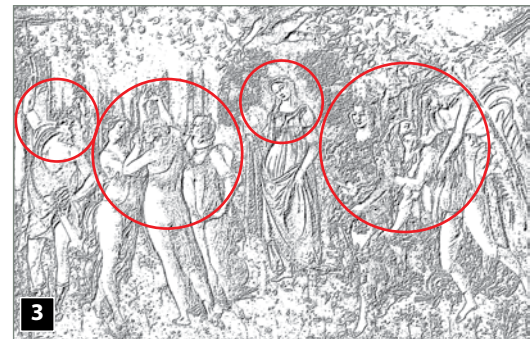
- culoare – în structura compozițională accentul se pune pe câteva pete de culoare, care înviorează tabloul și atrag privirea în primul rând (fig. 2);
- contrast închis-deschis – centrul de interes apare după ce s-au introdus tonalitățile de închis-deschis, care evidențiază formele plastice (fig. 1);
- aglomerarea detaliilor – de asemenea, este un mijloc de a evidenția centrul de interes (fig. 2);
- formă – centrul de interes poate atrage privirea prin amplasarea și transformarea plastică.



Sandro Botticelli. *Primăvara*



Wassily Kandinsky. *Compoziție*



În tabloul *Primăvara* (fig. 1, 3), de Sandro Botticelli, distingem patru centre de interes:

- grupul celor trei grații;
- Paris, personajul cu tunică roșie;
- grupul de personaje din jurul Primăverii;
- figura centrală a Madonei.

► Realizează câte o schiță de compoziție statică și dinamică, accentuând centrele de interes prin culoare, formă sau aglomerări de detalii.

2.2. Centrul compozițional

Centrul compozițional al unei lucrări de artă redă mesajul vizual-plastic și atrage în primul rând atenția privitorilor. Detaliile secundare sunt subordonate acestuia. El reprezintă eroii centrali în realizarea punctului culminant al subiectului (fig. 5, 6). Schema tabloului pe care sunt aplicate detaliile și accesoriile suplimentare are scopul de a sublinia conținutul de idei al lucrării plastice, păstrând integritatea acesteia. Spre exemplu, în tabloul *Rondul de noapte*, de Rembrandt, centrul compozițional este subliniat de contrastul clarobscur de pe chipul eroilor centrali (fig. 4).

Artistul plastic evidențiază centrul compozițional prin intermediul efectelor de lumină, contrastelor de culoare, de forme și proporții etc.

În orice lucrare de artă există doar un singur centru compozițional, pe când centre de interes pot fi mai multe.

Uneori centrul compozițional coincide cu centrul de interes al lucrării de artă.

Amintește-ți!

Mesajul vizual-plastic al lucrării de artă este exprimat prin chipuri, imagini, forme simbolice. Apelând la ele, artistul redă o anumită idee plastică.



Rembrandt. *Rondul de noapte*



Mihai Greu. *Istoria unei vieți (partea I)*



Rubens. *Încununarea fecioarei Maria*



► Analizează imaginea din figura 4. Demonstrează și argumentează unde se află centrul compozițional și centrele de interes ale acesteia.

3 Conceptul realist/abstract în compoziția vizual-plastică

În arta plastică există un concept clar și distinct în realizarea compozițiilor vizual-plactice. Lucrările de artă care au la bază imagini inspirate din lumea reală se numesc compoziții figurative, iar cele care exprimă emoții, sentimente, idei în afara obiectelor reale se numesc compoziții nonfigurative.

3.1. Compoziție figurativă (realistă)

Prin construcție, prin amplasarea echilibrată a elementelor de expresie plastică și prin mijloacele și procedeele artistice folosite, compoziția creează acea imagine inimitabilă, care poate transmite privitorului emoția mesajului artistic.

Compozițiile plastice pot fi *realiste* (*figurative*, care reprezintă oameni, păsări, animale, obiecte din mediul real) sau *abstracte* (*nonfigurative*).

Compoziția realistă figurativă reprezintă omul plasat într-un mediu natural. De exemplu, în peisaj, în interiorul casei (fig. 1, 4) sau într-un cadru imaginar (fig. 2, 3). Păsările sau animalele pot juca rolul de elemente secundare, care întregesc compoziția figurativă.

De obicei, în compoziția figurativă, mijloacele de expresie plastică sunt subordonate subiectului acesteia și creează o imagine a realității. Compozițiile figurative sunt specifice picturii, graficii, sculpturii. Fiecare dintre tehnicile și materialele folosite în cadrul acestor ramuri amplifică expresivitatea plastică.



Massimo Campigli. *Doamne la soare*



Fernand Léger. *Lectură*



► Elaborează o compoziție figurativă cu subiecte din realitate (de exemplu: *La bunici*, *Copilarie*).



Henri Matisse. *Armonie în roșu*



Ștefan Dimitrescu. *Femei țesând la război*

Etape de realizare a unei compoziții figurative cu subiectul *Sărbătoare*

Pentru a realiza o compoziție realistă (figurativă), se vor respecta anumite etape:

- Mai întâi se va schița locul de amplasare a personajelor, după care se va stabili numărul acestora; se va trasa (cu linii ușoare) cadrul compozițional în care vor fi amplasate elementele plastice (fig. 6 a).
- Apoi se va schița poziția personajelor (fig. 6 b).
- Compoziția va fi definitivată în tehnica aleasă (pictură în guașă, acuarelă, grafică, colaj etc. – fig. 6 c).



Obiceiuri de iarnă

Află mai mult!

Chipul omului a inspirat, adesea, crearea ornamentelor antropomorfe. Astfel de motive descoperim în broderiile populare, în tapiserii etc. Corpuri umane stilizate putem remarca în tapiseriile plasticienilor Maria Saca-Răcilă, Elena Rotaru, Ecaterina Ajder, Andrei Negură etc.



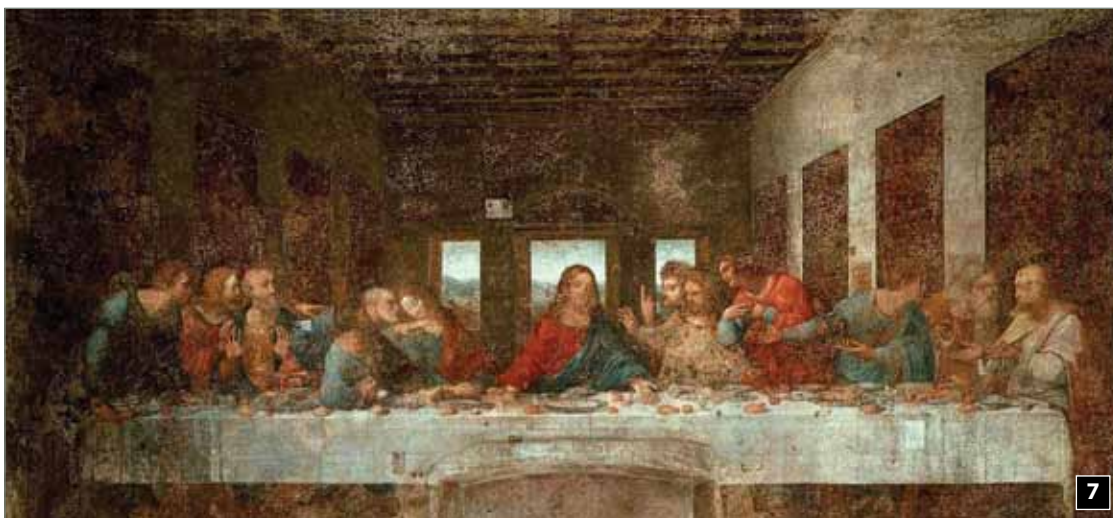
Termeni de atelier:

Artă figurativă – operă de pictură, de grafică, de sculptură, care are în centrul subiectului obiecte reale, ușor de identificat (fig. 5).

Model de analiză a unei compoziții realiste (figurative)

Model de analiză a frescei *Cina cea de Taină*, de Leonardo da Vinci (fig. 7), conform reperelor din tabelul de mai jos:

Denumirea lucrării și autorul ei	<i>Cina cea de Taină</i> , Leonardo da Vinci
Anul creării; locul unde se păstrează	Între anii 1495 și 1498; mănăstirea Santa Maria delle Grazie din Milano.
Genul (pictură, grafică, sculptură etc.)	<i>Cina cea de Taină</i> este o frescă de 460 × 880 cm, cu o compoziție figurativă, în care acțiunea se desfășoară în interiorul unei încăperi.
Subiectul lucrării	Leonardo da Vinci surprinde momentul dramatic în care Hristos le spune ucenicilor săi că unul dintre ei îl va trăda. De remarcat reacțiile, emoțiile manifestate de către apostoli la aflarea acestei vești.
Principii compoziționale	Compoziția este organizată pe linii pasive, statice (orizontale și verticale). Figura centrală este însuși Hristos, iar pe ambele părți, simetric, sunt amplasate câte două grupuri de apostoli, a câte trei persoane. La organizarea compozițională artistul a făcut calcule matematice exacte.
Coloritul lucrării	În îmbrăcămintea personajelor există un ritm de culori variate, iar fundalul e acoperit cu o gamă de culori neutre.
Mesajul plastic	Inspirându-se din dramatismul subiectului biblic, Leonardo da Vinci a reușit să reprezinte emoțiile și caracterele personajelor, acestea rămânând valabile pentru toate timpurile.



Leonardo da Vinci. *Cina cea de Taină*



► După modelul de mai sus, analizează, în caietul tău de lucru, oricare altă imagine.

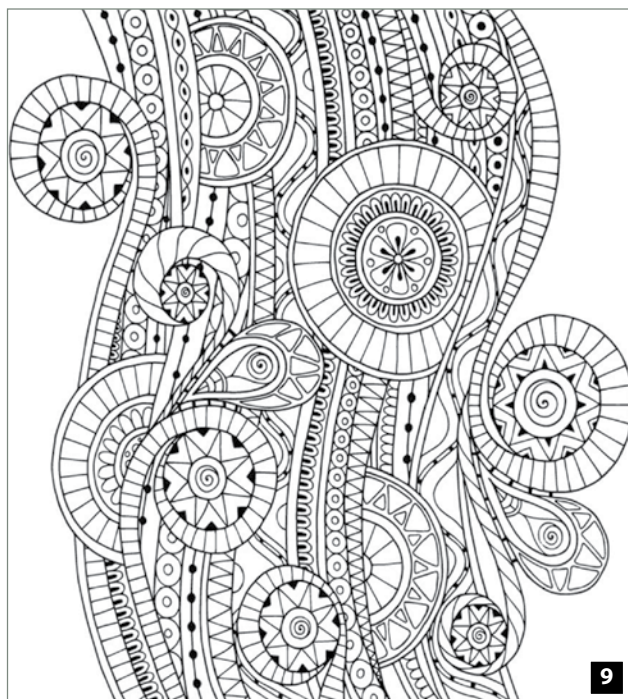
3.2. Compoziție nonfigurativă (abstractă)

Compoziția nonfigurativă se caracterizează prin eliminarea din structura operei de artă a elementelor realității obiective; elementele ei componente sunt stilizate, de aceea trebuie să creeze un echilibru vizual prin forme, contururi, siluete, pete tonale etc.

De asemenea, culorile unei astfel de compoziții nu mai imită realitatea. Compoziții nonfigurative există în pictură, dar și în grafică, sculptură, arta decorativă (fig. 8–11). În arta decorativă ele se realizează după aceleași reguli, dar au particularități de gen motivate de cadrul compozițional.



Wassily Kandinsky. *Compoziție*



Francis Picabia. *Balul liniilor*

Termeni de atelier:

Artă abstractă (abstracționism) – curent în arta plastică europeană, a cărui trăsătură principală o constituie renunțarea la reprezentarea lumii concrete a obiectelor, a figurilor, de unde și apartenența la arta nonfigurativă.



Bathsheba Grossman. *Joc spațial*

Amintește-ți!

În clasele primare, ai practicat suprapunerea grafică, aplicând puncte, linii, ornamente pe anumite forme pictate. Același procedeu îl poți utiliza și în compozițiile nonfigurative.

E bine să știi...

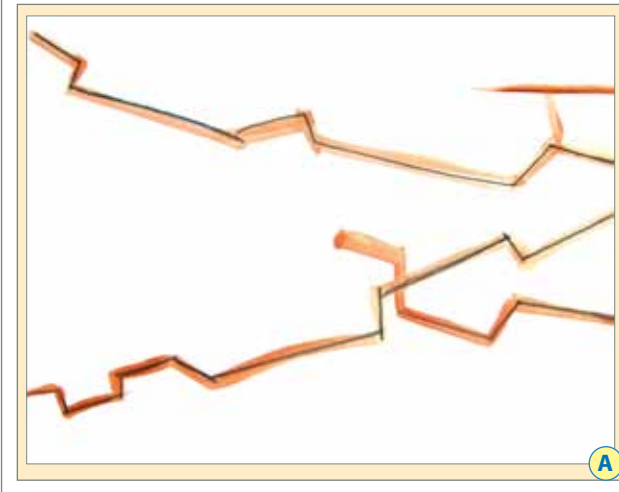
În anul 1900, pictorul rus Wassily Kandinsky, privind o lucrare răsturnată, și-a dat seama că există și alte posibilități de exprimare plastică, cum ar fi cele abstracte (fig. 8).



Maria Jarema. *Filtre*

Etape de realizare a unei compoziții nonfigurative

- Artistul meditează asupra mesajului pe care dorește să-l exprime în lucrare și realizează o schiță, în care obiectele se reduc la forme abstracte geometrificate.



În compoziția abstractă nu se folosesc modele. Efectul creativ se naște din expresii cromatice, forme și modalități de experimentare cu tehnici. Artistul plastic trebuie doar să dea frâu liber creativității, fanteziei și emoțiilor.

Compozițiile nonfigurative executate în guașă vor fi mai spectaculoase dacă se vor utiliza următoarele mijloace de expresie plastică: puncte și linii suprapuse pe formele geometrificate.

Reține!

În cazul picturii abstracte, amprenta artistului este absolut individuală, inconfundabilă, aceasta fiind caracterizată de improvizația dezlănțuită, fără bariere.

- Alege centrul compozițional și pictează liber, aplicând diferite tehnici, improvizând. Caută efecte spectaculoase din amestecuri de culori și forme spontane.



- În final, ca tabloul să nu fie prea încărcat, se estompează trecerile de la o gamă de culori la alta și se finisează.
- I se dă un titlu.



- Prepară o soluție din guașe cu puțină apă. Picură câțiva stropi pe suport înclinându-l în diferite direcții. Spațiile închise alcătuite din forme spontane se vor colora decorativ în acorduri cromatice.

Model de analiză a unei compoziții abstracte

Iată un model de analiză a compoziției nonfigurative *În gri*, de Wassily Kandinsky (fig. 12):

Denumirea lucrării și autorul ei	<i>În gri</i> , Wassily Kandinsky
Anul creării; locul unde se păstrează	1919; Muzeul Național de Artă Modernă, Paris
Genul (pictură, grafică, sculptură etc.)	Pictură în ulei pe pânză
Subiectul lucrării	Forme abstracte ce planează pe un fundal gri-brun
	Nu este inspirat din natură, ci este izvorât din propria imaginație.
Principii compoziționale	Haotică la prima vedere, compoziția este echilibrată de cele două zone roșii și de pata neagră din centru, dispuse toate pe diagonală.
Coloritul lucrării	Culori intense cu nuanțe stinse de gri, roșu, brun, albastru
Mesajul plastic	<i>În gri</i> marchează finalul unei perioade dramatice din viața artistului.



Wassily Kandinsky. *În gri*

E bine să știi...

Compoziția există și în muzică, literatură etc. De exemplu, uvertura sau suita sunt compoziții muzicale, iar romanul sau povestirea sunt compoziții literare.

Termeni de atelier:

Mijloace de expresie plastică – complex de procedee artistice prin care autorul își exprimă mesajul.

Echilibru vizual – proporționarea plastică a părților componente ale unui tablou.

Cadru compozițional – spațiul în care se realizează ideea, concepția unui subiect.



- Schițează, apoi definitivează o compoziție nonfigurativă cu subiect la alegere.
- Examinați în grup posibilele scheme compoziționale pentru crearea unei compoziții nonfigurative cu subiectul *Jocul formelor abstracte*. Elaborează câteva compoziții în creion simplu.

4 Ritmul în natură și în artă

4.1. Ritmul în natură (mediul înconjurător)

Cuvântul *ritm* provine de la grecescul *rhythmos* care înseamnă cadență, mișcare regulată.

Ritmul reprezintă o repetare a unei mișcări, a unor procese și este o constantă a structurilor din natură:

- la poziționarea frunzelor pe ramurile plantelor (fig. 3);
- la dispunerea nervurilor pe suprafața unei frunze (fig. 2);
- la amplasarea siluetelor arborilor în pădure (fig. 4);
- la căderea picăturilor de ploaie etc. (fig. 1).

Ritmul este în strânsă corelație cu timpul și se modifică în funcție de ciclurile create de alternanța zilei cu noaptea, succesiunea anotimpurilor etc.



E bine să știi...

Ritmul poate fi întâlnit în astronomie, muzică, biologie, dans, literatură etc.



Franz Liszt. *Compoziție pentru flaut* (fragment)

4.2. Ritmul în arta plastică

Nu există compoziție plastică fără un anumit ritm al elementelor de limbaj plastic (punctul, linia, forma și pata de culoare). Ritmul se obține prin ordonarea elementelor de limbaj plastic.

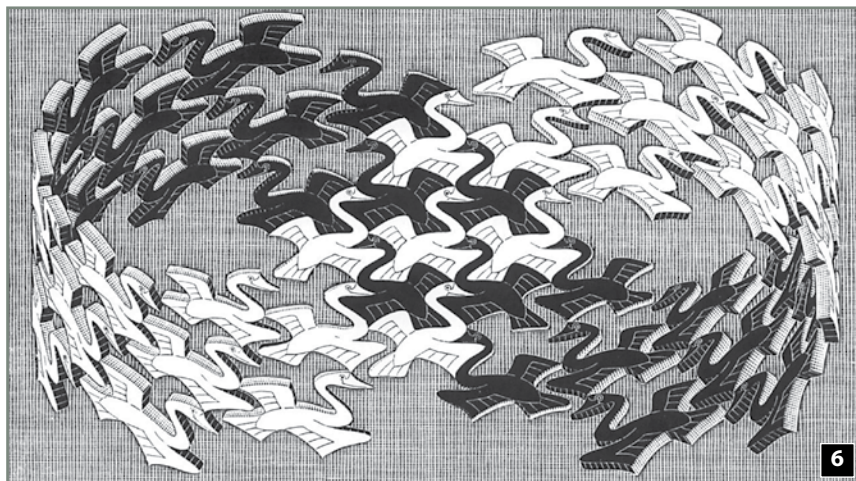
Se deosebesc mai multe tipuri de ritmuri plastice:

- **Ritmul liniar** se obține din linii, fâșii identice, situate la același interval și pe aceeași direcție. Tablourile *Benzi colorate* de Sol LeWitt (fig. 8) și *Ritmica zborului* de Maurits Escher (fig. 6) pun în evidență ritmul fâșiilor cromatice în pictură.

- **Ritmul formelor** constă în repetarea regulată în spațiu a acestora. Uneori, în ritmul formelor spațiale poate interveni alternarea dimensiunilor sau a culorilor. *Coloana Infinitului*, de Constantin Brâncuși (fig. 7), este un exemplu elocvent de ritm simplu al formelor spațiale. Structura ritmică repetată exprimă o mișcare către infinit (fig. 7, 10).



Maria Saca-Răcilă. *Peisaj cu floarea-soarelui*



Maurits Escher. *Ritmica zborului*



Constantin Brâncuși. *Coloana Infinitului*



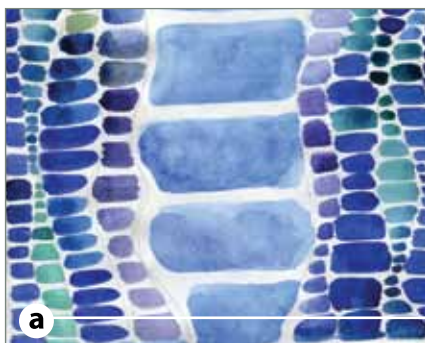
Sol LeWitt. *Benzi colorate*

■ **Ritmul cromatic** se obține din forme colorate identice, care se repetă în ansamblul unei structuri prin modificarea dimensiunilor și amplasarea lor. De exemplu, în lucrarea *Mere și portocale*, de Paul Cézanne, este evident ritmul formelor colorate grupate armonios (fig. 9). În tabloul *Peisaj cu floarea-soarelui*, de Maria Saca-Răcilă, depistăm un ritm cromatic, constituit din tușe vibrante de culoare (fig. 5).



Paul Cézanne. *Mere și portocale*

Prin modificarea formelor colorate și a celor mari din figurile 12 a-c se obține un ritm cromatic, păstrându-se amplasarea lor pe un ritm vertical și orizontal.



Reține!

- Realizează o compoziție plastică utilizând ritmul cromatic. Folosește ca elemente de reper linia și forma.
- Numește cât mai multe exemple de ritm al structurilor din natură, precum cel din figura 11.
- Alcătuiește un ornament vegetal pe un registru orizontal.

Termeni de atelier:

Alternanță – repetare, revenire succesivă.

Ritm orizontal sau vertical – ritm redat prin registre orizontale sau verticale.

Registru – (aici) fiecare dintre zonele în care este împărțită o suprafață decorativă.



10
Compoziție
cu structură
spațială



11

5 Elemente de design. Internetul – mijloc de inspirație/creație

În epoca modernă, în arta decorativ-aplicată a apărut un nou domeniu, denumit *design*.

Cuvântul provine din limba engleză (se pronunță *dizáin*) și se referă la aspectul exterior și la modul de prezentare a unui obiect din punct de vedere estetic. Termenul se aplică când vorbim despre produse industriale, despre obiecte ambientale de interior (mobilă, lămpi, covoare etc.) și de exterior (mobilă de grădină, porți, grilaje etc.), adică lucruri care înfrumusețează cotidianul omului modern (fig. 1-5).

De proiectarea aspectului estetic al tuturor obiectelor de consum, de la lingură până la navele spațiale, se ocupă designerul, considerat specialist în estetica produselor industriale.

În zilele noastre, designul s-a extins în mai multe domenii ale vieții sociale: design ambiental (interior și exterior), design de produs (confecții din piele, vestimentație, bijuterii – fig. 3, artă textilă etc.), design grafic (cărți, timbre poștale, ilustrate, afișe, panouri publicitare etc. – fig. 6, 7, 10, 11).

Produsele create de designeri trebuie să fie atractive ca aspect estetic, performante din punct de vedere tehnic, să fie utile și să aibă o calitate înaltă.

În concluzie, designul este domeniul care cuprinde „frumosul” estetic consumat de om în viața cotidiană.



Grilaj



Bijuterie



Design interior



Electrocasnice



Design exterior

Termeni de atelier:

Bijuterie – podoabă confecționată din aur, argint, pietre scumpe etc.

Design grafic

Grafica este un domeniu al artei plastice, considerat odinioară arta tiparului, a imprimării imaginilor grafice, dăltuite în metal, linoleum, piatră etc. Odată cu progresul, au apărut și tehnologii noi de imprimare, multiplicare și aplicare practică a desenelor grafice. Ca parte a artelor vizuale, designul grafic se ocupă de promovarea, reclama, livrarea diverselor produse industriale pe piața de consum. Designul grafic se ocupă de elaborarea aspectului estetic al ambalajelor, pliantelor publicitare, ilustrațiilor, afișelor, emblemelor, timbrelor (fig. 7), mărcilor industriale, simbolurilor (fig. 10), semnelor convenționale (fig. 6) etc. De asemenea, designul grafic este folosit pe larg la ilustrarea, machetarea și tipărirea cărților (fig. 11), a manualelor școlare, a revistelor, ziarelor, agendelor etc.

În zilele noastre, drept sursă de inspirație pentru artiști poate servi internetul, cu platformele sale virtuale Google, YouTube, Facebook, Twitter, Yandex etc. Pe lângă galeriile de artă și surse electronice de prezentare a capodoperelor de artă plastică (WikiArt), internetul poate furniza imagini foto/video, surprinse de fotografi, operatori, plasticieni, dar și de oameni simpli cu simț artistic. În rândul lor vă puteți înscrie și voi, având la dispoziție un telefon mobil cu cameră video. În prezent, chiar și expozițiile de artă se pot prezenta și vizualiza în spațiul virtual.



6

Semne convenționale (indicatoare rutiere)



7

Timbru poștal

E bine să știi...

Internetul permite artistului să implice publicul în procesul de creație (postarea filmulețelor) și să-și expună creațiile în galerii virtuale.



10

Emblemă



11

Ilustrație de carte

Află mai mult!

Internetul este un instrument pentru comunicare și documentare și oferă multiple oportunități în creație.



8



9



b



c



➤ Creează o ilustrație ornată (fig. 8), la alegere (floarea-soarelui, fluturi, figuri geometrice etc.), urmând etapele (fig. 9 a-c).

Evaluarea formativă nr. 3

Unitatea de învățare: 3. *Compoziție și design*

Unitatea de conținut: Mijloace și procedee artistice de realizare a compoziției

Subiectul: La alegere

Strategii de ECD:

- **tipul de evaluare:** evaluare formativă (EF);
- **instrumentul de evaluare:** probă practică;
- **produse evaluate:** (P4) Compoziție plastică/decorativă;
(P9) Mesaj argumentativ (oral).

Sarcini de lucru:

1. Realizează o compoziție plastică/decorativă.
2. Transmite prin imaginea realizată emoții, sentimente și idei.

Criterii de succes:

(P4) Compoziție plastică/decorativă

1. Reunosc specificul lucrării plastice propuse.
2. Utilizez diverse materiale și instrumente de artă în realizarea lucrării bidimensionale/tridimensionale.
3. Realizez compoziția.
4. Aplic subiectul lucrării într-un mod creativ.
5. Apreciez activitatea/produsul.

(P9) Mesaj argumentativ (oral)

1. Emit enunțuri prin care îmi exprim clar opinia.
2. Îmi argumentez opinia.
3. Utilizez corect și adecvat terminologia specifică disciplinei.
4. Identific aspectele artistice în reproduceri de artă/imagini plastice.
5. Expun coerent și clar fiecare gând.

Istoria artelor plastice

1 Rolul artelor plastice în societate și în cultură

Arta este, în esență, cea mai profundă expresie a creativității umane. Pe cât de dificil este de a o defini, pe atât de dificil este și de a o evalua. Din timpuri străvechi, artele au servit drept limbaj de exprimare în viața oamenilor. Muzica, teatrul, dansul, literatura, arta plastică erau comparate cu niște flori, una mai frumoasă ca alta, care, în anumite perioade, fie că înfloreau pe rând, fie toate odată. Există perioade în care s-au construit clădiri impunătoare, arhitectura fiind completată cu sculpturi (fig. 4), picturi murale sau elemente de artă decorativă.

Din picturile vechi, ne dăm seama de nivelul dezvoltării muzicii, dansului într-o anumită epocă, ne informăm despre istorie, războaie, în-deletnicirile, gusturile și îmbrăcămintea oamenilor de atunci (fig. 1, 2). Artele au glorificat forța religiei și a marilor conducători, lăsându-ne moștenire opere de certă valoare, care servesc drept mărturii ale evoluției umane (fig. 3).

Arta plastică vine să întregască tabloul cunoașterii istoriei omenirii, iar cel mai important, ne descătușează gândirea și fantezia, asigurându-ne o multitudine de mijloace de creație. Astăzi, utilizăm tot mai des noțiunea de **artă vizuală**, deoarece percepem imaginile prin alte mijloace, inclusiv prin cele tehnice, precum aparate foto, video, televiziuni, computere etc. Prin modul său de manifestare, arta poate fi considerată și ca o formă de cunoaștere (cunoașterea artistică).



Maica Domnului (icoană bizantină)



Cântărețul la lăută. Roma Antică



Diego Velázquez. Infanta



Auguste Rodin. Gânditorul

2 Ramuri și genuri ale artelor plastice

Arta este o formă a activității umane care are drept scop producerea unor valori estetice prin mijloace de exprimare specifice. Deoarece nu există artă fără creație, iar creația nu cunoaște limite, aceste valori nu pot fi încadrate în scheme cu delimitări și clasificări rigide. În tabelul de mai jos este prezentată doar o clasificare sumară a ramurilor și a genurilor artei plastice:

	RAMURA	GENUL
1	Pictura Reprezintă o modalitate de comunicare vizuală prin intermediul culorilor.	<ul style="list-style-type: none"> • de șevalet • monumentală • decorativă • de miniaturi
2	Grafica Este arta ce valorifică linia și punctul.	<ul style="list-style-type: none"> • de șevalet • de carte • publicitară
3	Sculptura Este arta redării formelor tridimensionale.	<ul style="list-style-type: none"> • monumentală • decorativă • de postament • de forme mici
4	Arta decorativă Este domeniu al artelor plastice cu funcții utilitare sau pur artistice.	<ul style="list-style-type: none"> • decorativă aplicată (veselă, mobilier) • decorativă de amenajare • tapiserie • ceramică
5	Arhitectura Este arta proiectării și construirii ansamblurilor arhitectonice.	<ul style="list-style-type: none"> • de cult • de clădiri civile • memorială (comemorativă) • de construcții fortificate
6	Designul Este arta îmbinării frumosului cu utilul.	<ul style="list-style-type: none"> • vestimentar • de interior/exterior • industrial • grafic



ATELIER

➤ Completează-ți portofoliul cu informații suplimentare referitoare la ramurile și genurile artei plastice.

➤ Identifică ramurile artelor plastice la care se raportează reproducerile din figurile 1–6.

➤ Numește locul unde ai văzut o operă de artă originală.

La rândul lui, fiecare gen are mai multe diviziuni, care vizează specificul tehnicii, materialele uzitate, subiectul. De exemplu, pictura de șevalet include natura statică, portretul, peisajul etc., iar pentru arta decorativă monumentală este specific vitraliul, fresca, tapiseria, mozaicul.

• Opera de artă: modalități și tehnici de reprezentare artistică

Opera de artă este rezultatul unui proces de creație care constă în structurarea unui spațiu prin îmbinarea armonioasă a elementelor de limbaj plastic. Forma artistică necesită o integrare în sfera valorilor estetice. Aceasta reprezintă conținutul operei de artă redat printr-un ansamblu de mijloace și procedee artistice specifice și originale. Capacitatea de a distinge frumosul se învață după criterii și reguli estetice stabilite timp de secole.

▪ O lucrare de artă executată într-un exemplar unic, care nu a fost realizată după un model creat anterior, se numește *operă originală* (fig. 8–10).

▪ Imitarea operei originale sau reproducerea ei este o copie, replică. Ea are o valoare artistică redusă în comparație cu originalul.



Leonardo da Vinci. *Mona Lisa* (*Gioconda*)

Amintește-ți!

Pentru a aprecia o operă de artă, trebuie s-o studiezi în ansamblu, să descoperi subiectul, tema sau mesajul ei.



Clopotnița și Catedrala Nașterea Domnului din Chișinău

E bine să știi...

Pe lângă arta autentică, există și o pseudoartă, numită *kitsch*. Produsele kitsch sunt lipsite de valoare și de gust estetic (fig. 7).



Cultura Hamangia. *Gânditorul și perechea lui*

Model de analiză a unei picturi din arta universală

Pentru a ne exprima părerea despre o pictură, ne vom ghida de următoarele repere:

■ Identificarea genului de pictură

În funcție de mesaj și de conținut, pictura se împarte în genuri (scene istorice, portrete, peisaje, naturi statice etc.). Privind o lucrare plastică, putem determina cărui gen îi aparține.

■ Structura compozițională

Scenele sunt „compuse” astfel încât să le percepem așa cum și-a propus artistul. De exemplu, figurile sau obiectele cele mai importante pot fi mai mari, mai luminoase, plasate în centru, evidențiate prin culoare de o asemenea manieră încât să atragă atenția (fig. 11).

■ Procedee de exprimare plastică

Pentru a te ajuta să înțelegi mai ușor mesajul lucrării, artiștii recurg adesea la simboluri. De exemplu, pentru a fi identificați mai ușor, sfinții au nimburi, aripi, haine caracteristice etc. (fig. 12).

■ Destinația operei de artă

Important e să afli motivul pentru care a fost creată lucrarea. Opera poate decora o încăpere sau un lăcaș sfânt, poate fi expusă într-un muzeu sau într-o galerie de artă.

■ Tehnica realizării picturii

Materialele și tehnicile folosite în pictură sunt aceleași, dar maniera unui artist trebuie să fie absolut individuală, la fel cum este și scrisul fiecărui om. Modalitatea de a aplica culorile poate fi diversă, de la păstos până la neted-întins.

■ Mesajul plastic al lucrării

De fapt, nu există reguli stricte de apreciere sau de descoperire a mesajului plastic al lucrării. Fiecare privitor intuiește și exprimă mesajul plastic al operei în conformitate cu propria înțelegere și cunoaștere a esteticului în artă.



Rafael. *Madona Sixtină*



Sandro Botticelli
Buna Vestire (fragment)



- Selectează din reviste câte o reproducere din mai multe ramuri ale artei plastice și alcătuiește cu ele o „galerie de artă”.
- Amintește-ți ramurile și genurile de artă plastică (pag. 62) și dă exemple de specii ale acestora.
- Analizează pictura din figura 12 conform modelului propus.

3 Arte plastice în Antichitate

3.1. Arta Egiptului Antic



Sfinxul și piramida lui Kheops

Popoarele lumii antice au creat opere impresionante. Studiindu-le, putem înțelege cultura, tradițiile, obiceiurile, credințele civilizației noastre de până la Hristos.

Arta egipteană este una dintre cele mai vechi. Istoria ei cuprinde circa 3500 de ani. Primele manifestări culturale egiptene își au începutul în mileniul al IV-lea î.Hr. Egiptul este situat pe Valea Nilului, fluviul care îi asigură pe oameni cu hrană și apă.

Egiptenii au înălțat construcții masive din piatră – piramidele. Primele piramide datează din mileniul al III-lea î.Hr. Ele erau destinate păstrării averii faraonului, dar funcția de bază era cea de cavou pentru mumia lui.

Piramidele au fost construite în baza unor calcule matematice riguroase. Laturile lor sunt dispuse după cele patru puncte cardinale. Cele mai importante piramide fac parte din Ansamblul de la Gizeh: Kheops (cea mai înaltă – 146 m), Khefren și Mykerinos. Aceste piramide au fost construite în jurul anului 2500 î.Hr.

E bine să știi...

Piramida lui Kheops, străjuită de un sfinx gigantic, face parte din cele șapte minuni ale lumii antice (fig. 1). Încăperile piramidelor erau săpate sub pământ, intrarea fiind blocată cu lespezi mari de piatră. Pereții din interior erau zugrăviți cu imagini ce reprezentau anumite episoade din viața faraonului; uneori se pictau scene din natură (figuri de oameni, animale, plante), alteleori ei erau plasați cu foițe din metale prețioase. În cavouri, se mai păstrau obiecte de cult, podoabe, însemne heraldice (fig. 3), portretele sculpturale ale faraonilor și apropiaților lor (fig. 2, 4).



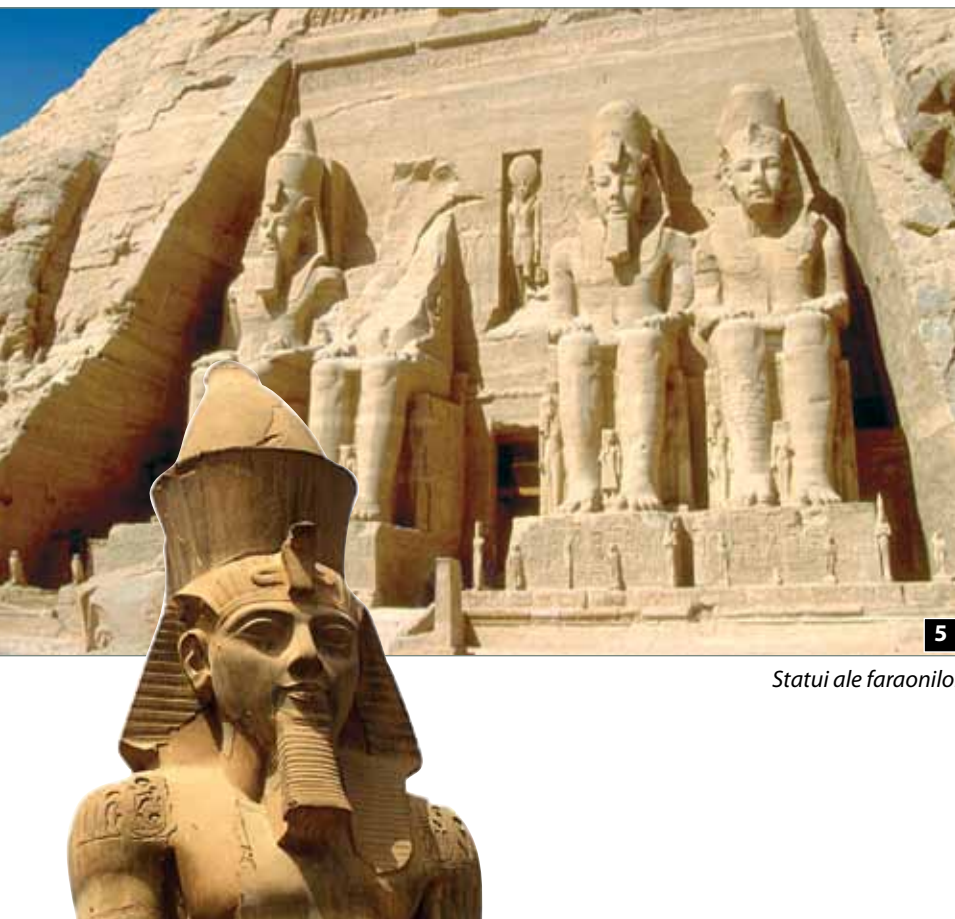
Nefertiti



Blazon heraldic



Masca faraonului Tutankhamon



5

Statui ale faraonilor

Află mai mult!

Cele șapte minuni ale lumii antice:

- Piramida lui Kheops
- Grădinile suspendate ale Semiramidei
- Colosul din Rodos
- Farul din Alexandria
- Mausoleul din Halicarnas
- Statuia lui Zeus din Olimpia
- Templul zeiței Artemis din Efes

Termeni de atelier:

Faraon – titlu pe care îl purta suveranul în Egiptul Antic; după cum se credea, acesta făcea legătura între lume și divinitate.

Îmbălsămare – conservarea unui defunct prin tratarea corpului cu anumite substanțe care împiedică descompunerea lui.

E bine să știi...

Corpul neînsuflețit al faraonului (sau al altei persoane importante din Egipt) se îmbălsăma, fiind transformat într-o mumie. Aceasta se păstra într-un cavou special, numit *sarcofag*.

La reprezentarea figurilor faraonilor în sculptură (fig. 5) sau pictură, artiștii plastici erau obligați să respecte anumite canoane:

- figurile faraonilor trebuiau să fie foarte înalte, iar cele ale altor personaje sculptate sau pictate – mai mici, în descreștere, conform rangului lor social (fig. 6);
- ochii, umerii, torsul erau reprezentați întotdeauna din față;
- fața și picioarele erau redată în profil (fig. 8, 11).



6

Faraonul și calfa (pictură murală)



7

Bacante

În afară de piramide, egiptenii au mai înălțat și temple, clădite din pietre masive și cu pereții groși, fără geamuri. Tavanul templului era susținut de coloane înalte din piatră. Pe fusul coloanelor erau dăltuite diferite hieroglife și scene care imortalizau evenimentele istorice din acea perioadă.

În partea de sus, coloanele erau încununate de capiteluri din piatră, ornamentate cu frunze de palmier sau de lotus (fig. 12). Porțile de la intrarea în templu erau mărginite de turnuri înalte, iar în fața lui se întindea o alee străjuită de statui cu chipuri de animale sau sfincși (fig. 9). Pentru egiptenii antici, sculptura avea scopul de a immortaliza în piatră, lemn sau lut figura defunctului, întrucât, după cum credeau ei, sufletul acestuia avea nevoie de o „casă” pentru reîncarnare. Unele monumente erau cioplite din blocuri mari de piatră, pentru a releva importanța personalității reprezentate; spre exemplu, statuia faraonului Ramses al II-lea, instalată în templul din Luxor.



Basorelief din interiorul piramidei lui Kheops



Basorelief pictat în interiorul piramidei lui Kheops

Din perioada mai târzie a culturii egiptene datează și bustul pictat al reginei Nefertiti, a cărei frumusețe și eleganță ne încântă până azi (fig. 2, pag. 65). Egiptenii antici au înfățișat și oameni simpli, care nu se încadrau în canoane.

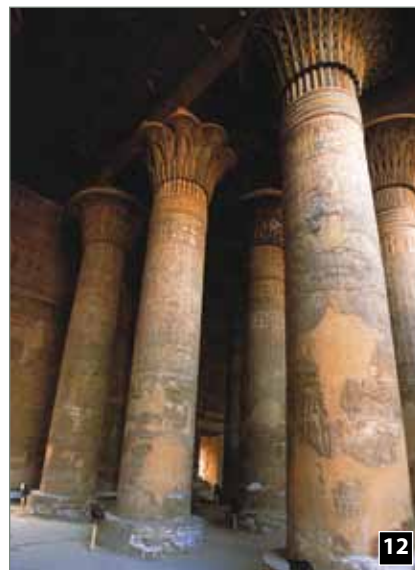
Scenele pictate reprezintă diverse categorii de oameni și vietăți: harpiste, bacante, bocitoare, vânători, păsări etc. (fig. 7, 10).



Felină sacră



Basorelief din Egiptul Antic



Colonada templului din Luxor



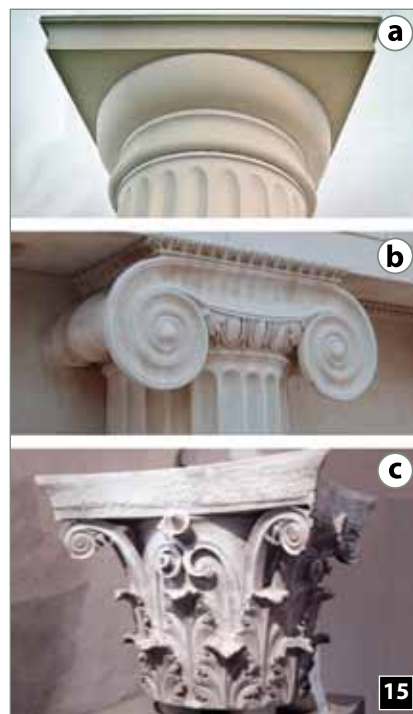
► Completează-ți portofoliul cu informații suplimentare la temă, găsește curiozități din lumea antică.

3.2. Arta Greciei Antice

Grecia Antică este considerată leagănul culturii și civilizației umane, care a impulsionat dezvoltarea artelor în următoarele perioade istorice.

Cultura greacă are patru perioade de dezvoltare: *homerică*, *arhaică*, *clasică* și *elenistică*. Obiectele din ceramică sunt cele mai vechi vestigii din lumea antică. În epoca homerică erau răspândite vasele Dipylon, numite astfel după una din porțile cetății Atena, lângă care au fost descoperite prima oară. Acestea erau ornamentate cu figuri geometrice stilizate: zigzaguri, pătrate, spirale și imagini care reprezentau cai, păsări, figuri umane, adesea abstractizate. Pe vase sunt reproduse fidel scene de luptă ori nave de război, aceste imagini fiind dispuse în benzi sau frize. Frizele sunt despărțite prin ornamente geometrice orizontale; compoziția lor se desfășoară pe ritmuri compuse (fig. 13, 14).

Din vechea cultură a Greciei Antice s-au păstrat și unele vestigii arhitecturale. La greci, templul era cel mai important edificiu, acesta fiind conceput ca un lăcaș pentru zei (fig. 16). Templele trebuiau să fie rezistente și impunătoare, așa că arhitecții le înconjurau cu un șir de coloane care susțineau acoperișul. Coloanele, la rândul lor, erau decorate cu capiteli.



Capiteli grecești

E bine să știi...

În Antichitatea greacă se cunoșteau trei stiluri de decorare a capiteliurilor: *doric*, *ionic* și *corintic* (fig. 15 a–c). Templele grecești erau clasificate, de asemenea, după aceste stiluri.



13
Amforă Dipylon

14
Hidrie cu
imaginea lui
Ahile și Ajax
jucând zaruri



16
Templul de la Delphi

Sculpturile create de marii maeștri ai Greciei Antice relevă caracterul umanist al artei plastice din timpul lor. Celebra sculptură *Discobolul*, de Miron (fig. 17), cunoscută în lumea întreagă, reproduce chipul idealizat al unui atlet surprins într-o mișcare energetică de răsucire, în momentul aruncării unui disc.

Victoria din Samothrace (fig. 18) reprezintă un simbol al victoriilor repurtate de greci în diferite bătălii. Această sculptură întruchipează o tânără femeie cu aripi, gata să-și ia zborul.

Sculpturile din Grecia Antică scot în evidență talentul maeștrilor de a reproduce fidel din punct de vedere anatomic, detaliat, unele personaje marcante ale timpului. În Grecia Antică, chipului uman i se acorda o atenție sporită; erau glorificate corpul athletic, proporțiile ideale, adică frumusețea fizică.

Amintește-ți!

Jocurile Olimpice au luat naștere în Grecia Antică.



Fidias. Zeus din Olimpia

E bine să știi...

Statuia Zeus din Olimpia, de Fidias (fig. 19), a fost sculptată după tehnica *criselefantină*, în fildeș, ornată cu aur și având o structură internă din lemn. Această sculptură este una dintre *Cele șapte minuni ale lumii antice*.



Loggia cariatidelor. Templul Erechtheion

Termeni de atelier:

Umanist – (aici) care se referă la om, este caracteristic omului.

Cofraj – tipar de lemn sau de metal în care se toarnă un material fluid.



Miron. *Discobolul* 17



Victoria din Samothrace 18

Află mai mult!

În arhitectura greacă, coloanele aveau uneori chipuri de femei. Astfel de coloane se numeau *cariatide* (fig. 20).



- Completează-ți portofoliul cu informații suplimentare despre cultura greacă.
- Compară sculptura greacă cu cea egipteană, găsește deosebiri și argumentează cu exemple.

3.3. Arta Romei Antice

Epoca Republicii Romane a fost bogată sub aspect cultural. Marii maeștri ai timpului s-au remarcat și prin construcțiile lor ingineresti, și prin drumurile pietruite. Începând cu secolul al II-lea î.Hr., romanii construiau viaducte și apeducte din piatră (fig. 24), care se întindeau pe zeci de kilometri. Unele dintre ele s-au păstrat până astăzi lângă Roma. În acea perioadă au fost înălțate edificii cu destinații diverse: temple și amfiteatre, biblioteci și băi publice. La construcția templelor, romanii au utilizat bolta, element arhitectural preluat din cultura etruscă. Un exemplu elocvent în acest sens este Colosseumul – un amfiteatru imens, neacoperit, de formă rotundă, mărginit de tribunele spectatorilor (fig. 21).

Panteonul este, de asemenea, un edificiu proiectat și construit în formă rotundă, acoperit cu o cupolă imensă, având la intrare coloane asemănătoare celor grecești (fig. 25).

După fiecare victorie mare, obținută în campaniile militare, romanii ridicau arcuri de triumf: Arcul de Triumf al lui Constantin, Arcul de Triumf al lui Traian (fig. 22, 23) etc. – vestigii de epocă ce relevă traiul, obiceiurile și evenimentele istorice din acea perioadă.

E bine să știi...

În centrul Romei se înalță Forul lui Traian, ansamblu ce cuprinde o piață dreptunghiulară, o poartă în formă de arc și Columna lui Traian. Aceasta este acoperită cu un basorelief în spirală, în care sunt reprezentate luptele legiunilor romane în Dacia (fig. 22).



Arcul de Triumf



Viaduct antic roman



Colosseumul



Columna lui Traian și un fragment de basorelief



Panteonul

Sculptorii romani, spre deosebire de cei greci, au dezvoltat portretul, în fresce sau busturi, pentru a immortaliza chipurile marilor împărați (fig. 28). Sculptura statuară *Octavian Augustus* (fig. 30) evocă demnitatea și autoritatea unui renumit comandant de oști. Dintre sculpturile romanice se remarcă: *Lupoaica capitolină* turnată în bronz (fig. 29), statuia ecvestră *Marc Aureliu* (fig. 27) etc.



Lupoaica capitolină

E bine să știi....

În anul 79, erupția vulcanului Vezuviu a acoperit în întregime câteva orașe ale Romei Antice. Abia în secolul al XVIII-lea, în urma săpăturilor arheologice, au fost descoperite ruinele orașului Pompeii. Ele s-au păstrat aproape intacte sub lavă, oferind astfel o impresie despre arhitectura caselor romane, proiectate cu mult rafinament și pictate în tehnica frescei (fig. 26).

Termeni de atelier:

Statuie ecvestră – sculptură ce reprezintă figura unui om călare.



26
*Frescă
din orașul
Pompeii
(detaliu)*



27
Marc Aureliu



28
Portretul lui Traian



Octavian Augustus **30**



- Completează-ți portofoliul cu informații suplimentare referitoare la arta Romei Antice.
- Elaborează un pliant pentru o călătorie imaginară în Grecia Antică și în Roma Antică, cu referințe la cele mai importante monumente de artă.

Evaluarea formativă nr. 4

Unitatea de învățare: 4. Istoria artelor plastice

Unitatea de conținut: Artă plastică în Antichitate: Egiptul, Grecia, Roma

Subiectul: Călătorie imaginară în Antichitate

Strategii de ECD:

- **tipul de evaluare:** evaluare formativă (EF);
- **instrumentul de evaluare:** (P8) Lapbook.

Sarcini de lucru:

1. Elaborează un lapbook, în care vei descrie un itinerar pentru o călătorie virtuală.
2. Include în itinerar cele șapte minuni ale lumii antice.
3. Desenează un simbol pentru călătoria în Antichitate.
4. Utilizează următoarele materiale: hârtie, carioci, creioane colorate, lipici etc.
5. Prezintă lapbook-ul.

Criterii de succes:

(P8) Lapbook

1. Realizez lapbook-ul sub formă de carte (sau în format digital).
2. Scriu corect denumirile și noțiunile, expun conținutul interesant, interactiv.
3. Structurez compozițional imaginile, textul și elementele de design.
4. Descriu/Prezint etapele de realizare a lapbook-ului.
5. Argumentez alegerea conținutului, a materialelor pentru transmiterea mesajului artistic.

Valorizarea artelor vizual-plastice

Experiențe pozitive

Astăzi, ca niciodată, elevii au oportunitatea de a crea și de a căpăta experiență artistică nu doar la ore, ci și la diverse concursuri de artă plastică, cu prilejul vizitelor la muzee, la expoziții etc.

1 Proiect artistic

Chiar de la începutul anului școlar ai trecut **Alfabetizarea vizuală** prin observarea mediului înconjurător. Ai creat lucrări plastice care reprezentau diverse fenomene ale naturii; ai desenat și pictat flori, frunze, ramuri, arbori etc.

Limbajul vizual-plastic cuprinde caracteristicile vizuale ale elementelor de limbaj plastic: punct, linie, culoare, formă și procedeele de reprezentare a acestora.

Capitolul **Compoziție și design** ți-a oferit șansa să descoperi și să experimentezi. Ai aflat cum se face o compoziție, chiar ai creat compoziții figurative și abstracte.

În cadrul unității de învățare **Istoria artelor plastice** te-ai familiarizat cu ramurile și genurile artelor plastice, ai aflat multe lucruri curioase din arta antică și ai cunoscut cele șapte minuni ale lumii antice. Portofoliul tău s-a completat cu informații curioase și utile (referate, pliante etc.).

Identificăm împreună cele mai reușite lucrări plastice create pe parcursul anului școlar. Să vedem cum le putem valoriza? Sunt atât de atrăgătoare, originale și ar fi păcat să nu le vadă și alții. Să organizăm cu ele o expoziție!

Expoziția poate fi atât personală, dacă expui lucrări create doar de tine, cât și colectivă/de grup, când îți prezintă lucrările și alți colegi. Ea poate fi desfășurată în clasă, în holul școlii, la bibliotecă etc. (fig. 1). O expoziție de artă poate deveni un eveniment cultural foarte important pentru elevi, școală, comunitate. Ea se poate plasa și în spațiul virtual.

Termeni de atelier:

Expoziție – expunerea publică a operelor de artă (fig. 1, 2).



Află mai mult!

Cum organizăm o expoziție? Profesorul și elevii găsesc un loc potrivit în școală – sala de clasă, holul, biblioteca, sala festivă etc. Lucrările vor fi expuse pe perete sau pe șevalete.



Este important ca lucrarea să aibă un aspect grafic estetic. Pentru aceasta, ea se va încadra într-o ramă de carton (fig. 5, 6, 8), numită *paspartu*, i se va da un titlu și se va semna (fig. 3).

Denumirea lucrării _____

Numele, prenumele _____

3



Când confecționezi o ramă din hârtie, alege albul sau o culoare pastelată, care este mai potrivită pentru un tablou colorat. Dacă vrei să decorezi rama, nu exagera, altfel tabloul își va pierde din valoare. Pentru a confecționa o ramă simplă, decupează patru fâșii din hârtie albă groasă sau carton, pe care le vei lipi pe toate laturile tabloului.

Există și o altă variantă de a crea o ramă. Decupează o bucată de carton mai mare decât tabloul tău și lipește-l pe acesta la mijloc.

Acum, că ai pregătit lucrările, le-ai înrămat și le-ai dat titlu, ai câteva soluții pentru atârănarea lor. Taie o bucată de sfoară subțire, dar rezistentă, și lipește-o cu bandă adezivă în spatele tabloului, sau din banda adezivă formează două rulouri cu lipiciul în afară, pe care să-l aplici pe verso, în colțurile de sus ale tabloului (fig. 4 a-c).



ATELIER

► Activități antreprenoriale: Organizarea unei expoziții personale sau de grup. Se vor face următorii pași:

1. Selectați lucrări plastice proprii sau ale colegilor.
2. Stabiliți locul unde veți organiza expoziția (poate fi și în spațiul virtual).
3. Anunțați un generic al expoziției.
4. Creați designul ei.
5. Prezentați expoziția.

► Repartizați-vă rolurile: organizator de expoziție, ghid, spectator, critic de artă, reporter.



E bine să știi...

Lucrările expuse se pot alinia la același nivel pe perete, ținând cont de partea de jos sau de sus (fig. 9, 10). Mai pot fi atârnate traversând o linie imaginară pe mijlocul lor.

Autoevaluare

Completează în caiet răspunsurile:

1. O expoziție de artă este ...
2. Expozițiile pot fi personale și ...
3. Dacă prezinți doar lucrările proprii, expoziția se va numi ...
4. Un tablou va arăta mai bine, dacă va avea o/un ...
5. Imaginea alăturată (fig. 11) s-a realizat în tehnica ...

După ce vei organiza acest eveniment cultural, transcrie în caiet tabelul de mai jos și completează-l. Notează cu: **FB** – pentru creativ; **B** – cu mici ezitări; **S** – cu dificultate. Pentru acordarea calificativului general, punctele se adună, suma se împarte la numărul de criterii și se convertește în calificativ: FB = 3 B = 2 S = 1.



Criterii de succes	Opinia elevului Punctaj/Calificativ		Opinia profesorului Punctaj/Calificativ	
Identific, selectez lucrări plastice proprii/ale colegilor				
Anunț un generic al expoziției				
Stabilesc locul unde se va deschide expoziția				
Mă ocup de designul ei				
Prezint/Comentez expoziția				
Punctaj total/Calificativ general				

2 Excursie la Muzeul Național de Artă al Moldovei

Muzeul Național de Artă al Moldovei, din Chișinău (fig. 1 și 2), dispune de o amplă galerie a artiștilor plastici autohtoni. De asemenea, are o secție de artă rusă, cuprinzând icoane și picturi. Tot aici, puteți vedea opere de grafică și pictură din arta vest-europeană. Muzeul mai găzduiește și o colecție impresionantă de grafică japoneză. Valoroasele opere de artă reprezintă diferite perioade, începând cu Evul Mediu și până în zilele noastre. Sunt expuse lucrări care țin de toate genurile picturii, sculpturii, graficii și artei decorative.

E bine să știi...

Muzeul Național de Artă al Moldovei se află în clădirea fostului gimnaziu pentru fete fondat de principesa N. G. Dadiani. Organizatorii Primei Pinacoteci a Chișinăului sunt Alexandru Plămădeală și Auguste Baillayre (1939).



1



2

Vom vizita doar sălile muzeului care găzduiesc lucrările unor artiști plastici basarabeni: Alexandru Plămădeală, Auguste Baillayre, Igor Vieru, Mihai Grecu, Valentina Rusu-Ciobanu și mulți alții.

Alexandru Plămădeală (fig. 3) a creat monumentul lui Ștefan cel Mare și Sfânt (fig. 5) situat în centrul capitalei. De asemenea, sunt expuse o serie de sculpturi-busturi turnate în bronz sau sculptate în lemn, precum *Portretul soției* (fig. 4) și picturi *Autoportret* (fig. 3).



3

Autoportret



4

Portretul soției



5

Monumentul lui Ștefan cel Mare

Auguste Baillayre, pictor, colecționar și profesor de arte, a contribuit enorm la fondarea acestui muzeu, fiind inițial custodele Primei Pinacoteci a Chișinăului. El este prezent în sălile muzeului cu o serie de lucrări, printre care *Portretul fiicei cu păpușa*, *Natură statică cu mușcate*, *Natură statică cu pești* etc. (fig. 6–8).



Portretul fiicei cu păpușa



Natură statică cu mușcate



Natură statică cu pești

Igor Vieru aparține generației de artiști plastici care au pus bazele unor tendințe noi, moderne, în pictură. Muzeul deține mai multe lucrări create de Igor Vieru, precum dipticul *Baladă despre pământ* (fig. 10, 11), *Peisaj de la Cernoleuca*, *Amândoi* (fig. 9), redactate cu multă măiestrie în culori. El a devenit un rapsod al plaiului și al vieții țăranului moldovean.

Află mai mult!

Mesajul plastic:

Lucrarea *Amândoi* exprimă armonia dintre oameni și natură. Coloritul este amplu, bazat pe contrastele clarobscur și complementar. Chipurile celor doi tineri îndrăgostiți, așezate sub pomul roditor, par a fi chiar rădăcinile lui.



Amândoi



Balada despre pământ (I)



Balada despre pământ (II)

- Ne oprim în fața tabloului *Amândoi* (fig. 9), pentru un studiu mai atent. La început, vei aprecia lucrarea în ansamblu, încercând să descoperi subiectul, tema sau mesajul operei. Apoi vei privi mai atent detaliile și vei răspunde la întrebări:

1. Care este genul operei?
2. Cine este reprezentat în tablou?
3. În ce ambianță apar personajele din tablou și care este culoarea lui dominantă?

Mihai Grecu a contribuit la formarea câtorva generații de artiști plastici din Moldova. Se distinge prin inovații tehnologice gen colaj, coloranți fluorescenți sau pe bază de acril, pigmenți de „bronz” și „aluminiiu”. Muzeul Național de Artă găzduiește mai multe lucrări ale sale: *Moara* (fig. 12), *Fetele de la Ceadîr-Lunga* (fig. 13), *Portretul scriitorului Vasile Vasilache* (fig. 14) etc.

Reține!

Valorizarea operelor de artă din muzeu se poate realiza prin:

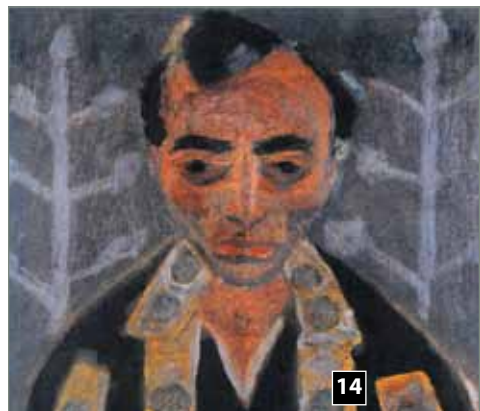
- vizite organizate, vizite tematice, cercuri organizate de muzeu;
- excursii muzeale;
- tabere muzeale.



Moara



Fetele de la Ceadîr-Lunga



Portretul scriitorului Vasile Vasilache



Autoportret

Creația **Valentinei Rusu-Ciobanu** se remarcă atât prin mijloacele expresive, inovatoare, considerate de critici neconvenționale, cât și printr-o profundă notă poetică. În muzeu se păstrează tablourile: *La bal mascat*, *Citate din istoria artelor*, *Autoportret* (fig. 15), *Vizita medicului* (fig. 16) etc. În pofida presiunilor ideologice, pictorița și-a păstrat individualitatea.



Vizita medicului

Proiect de grup *Aducem muzeul de artă la tine acasă!*

- Documentează-te despre muzeele de artă din lume.
- Include într-o mapă a clasei (eventual virtuală) descrierea unei opere de artă.
- Creează un catalog virtual care să includă muzeele locale în care sunt expuse opere de artă, indicând autorii acestora.
- Prezintă materialul oral/electronic pornind de la ideea „Aducem muzeul de artă la tine acasă”.
- Povestește despre muzeele vizitate: local, cel din școală.

Pentru o prezentare cât mai reușită, urmărește criteriile de succes enumerate în tabelul de mai jos. La finalul activității, transcrie tabelul în caiet și notează, în spațiul **Opinia elevului**, calificativele pe care consideri că le-ai atins.

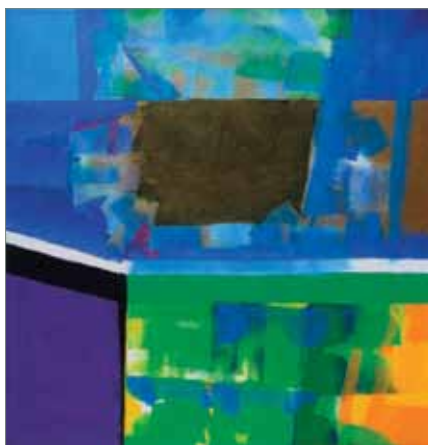


Andrei Sârbu. *Oglindiri*

Criterii de succes	Opinia elevului Punctaj/Calificativ		Opinia profesorului Punctaj/Calificativ	
Îndeplinesc tema propusă				
Respect ordinea ideilor				
Utilizez termenii specifici Educației plastice				
Prezint informația oral sau în variantă electronică				
Punctaj total				
Calificativ general				



Andrei Sârbu. *Dimineața*



Andrei Sârbu. *Sonet*

Află mai mult!

Andrei Sârbu s-a afirmat în pictura abstractă din Republica Moldova prin forme și contraste cromatice deosebite (*fig. 17–19*).

Termeni de atelier:

Pinacotecă – colecție mare de tablouri; clădire în care sunt păstrate asemenea colecții.

Evaluarea sumativă nr. 2

Toate unitățile de învățare

Subiectul: Picături de creație

Strategii de ECD:

- **tipul de evaluare:** evaluare sumativă (ES);
- **instrumentul de evaluare:** expoziție/vernisaaj personal(ă)/de grup (P11).

Sarcini de lucru:

1. Organizează, participă la expoziția de lucrări plastice.
2. Prezintă lucrările din expoziție.

Criterii de succes: Expoziție/Vernisaaj personal/de grup

1. Identific, selectez lucrări plastice proprii/ale colegilor.
2. Stabilesc locul unde se va desfășura expoziția.
3. Anunț un generic al expoziției.
4. Execut designul expoziției.
5. Prezint expoziția.

Felicitări! Ai încheiat cu succes anul de studii și ți-ai îmbogățit cunoștințele și datorită acestui curs de Educație plastică.
Îți urăm o vacanță plăcută!